

股票代碼：2617



# 台灣航業股份有限公司

## 九十六年度年報

中華民國九十七年五月二日 刊印

證期會指定之網址：<http://newmops.tse.com.tw>

一、本公司發言人、代理發言人姓名、職稱、聯絡電話及電子郵件信箱：

發言人

姓名：韓志揚

職稱：副總經理

電話：(02)2397-1554

電子郵件信箱：jyhan@taiwanline.com.tw

代理發言人

吳勝清

經理

(02)2397-0235

scwu@taiwanline.com.tw

二、總公司、分公司之地址及電話

總公司：地址：台北市濟南路二段 29 號

電話：(02)2394-1769(代表號)

高雄分公司：地址：高雄市捷興一街五號

電話：(07)551-4155

三、辦理股票過戶機構之名稱、地址、網址及電話：

名稱：台証綜合證券股份有限公司

地址：台北市建國北路一段 96 號 B1

網址：www.tsc.com.tw

電話：(02)2516-9990

四、最近年度財務報告簽證會計師：

會計師姓名：郭政弘、邵志明

事務所名稱：勤業眾信會計師事務所

地址：台北市民生東路三段 156 號 12 樓

網址：www.deloitte.com.tw

電話：(02)2545-9988

五、海外有價證券掛牌買賣交易場所名稱及查詢資訊方式：不適用

六、本公司網址：<http://www.taiwanline.com.tw>

# 目 錄

壹、致股東報告書 .....	1
貳、公司簡介	
一、設立日期 .....	2
二、公司沿革 .....	2
參、公司治理報告	
一、組織系統 .....	4
二、董事、監察人、總經理、副總經理、協理、各部門及分支機構主管資料 .....	4
三、公司治理運作情形 .....	6
四、會計師公費資訊 .....	18
五、更換會計師資訊 .....	18
六、公司之董事長、總經理、負責財務或會計事務之經理人，最近一年內曾任職於簽證會計師所屬事務所或其關係企業者，應揭露其姓名、職稱及任職於簽證會計師所屬事務所或其關係企業之期間 .....	19
七、最近年度及截至年報刊印日止，董事、監察人、經理人及持股比例超過百分之十之股東股權移轉及股權質押變動情形 .....	20
八、持股比例占前十名之股東，其相互間之關係資訊 .....	21
九、公司、公司之董事、監察人、經理人及公司直接或間接控制之事業對同一轉投資事業之持股數，並合併計算綜合持股比例 .....	21
肆、募資情形	
一、資本及股份 .....	22
二、公司債(含海外公司債)辦理情形 .....	26
三、特別股辦理情形 .....	27
四、海外存託憑證辦理情形 .....	27
五、員工認股權憑證辦理情形 .....	27
六、併購或受讓他公司股份發行新股辦理情形 .....	27
七、資金運用計畫執行情形 .....	27
伍、營運概況	
一、業務內容 .....	28
二、市場及產銷概況 .....	29
三、最近二年度及截至年報刊印日止從業員工人數 .....	32

四、環保支出資訊 .....	32
五、勞資關係 .....	32
六、重要契約 .....	33

## 陸、財務概況

一、最近五年度簡明資產負債表、損益表及會計師查核意見 .....	34
二、最近五年度財務分析 .....	36
三、九十六年度財務報告之監察人審查報告 .....	39
四、最近年度財務報表 .....	40
五、最近年度經會計師查核簽證之母子公司合併財務報表 .....	73
六、公司及其關係企業最近年度及截至年報刊印日止，發生財務週轉困難情事， 對本公司財務狀況之影響 .....	107

## 柒、財務狀況及經營結果之檢討分析與風險事項

一、財務狀況 .....	107
二、經營結果 .....	108
三、現金流量 .....	108
四、最近年度重大資本支出對財務業務之影響 .....	110
五、最近年度轉投資政策、其獲利或虧損之主要原因、改善計畫及未來一年投 資計畫 .....	110
六、風險事項分析 .....	110
七、其他重要事項 .....	112

## 捌、特別記載事項

一、關係企業相關資料 .....	113
二、最近年度及截至年報刊印日止，私募有價證券辦理情形 .....	116
三、最近年度及截至年報刊印日止，子公司持有或處分本公司股票情形 .....	116
四、其他必要補充說明事項 .....	116
五、最近年度及截至年報刊印日止，發生證券交易法第三十六條第二項第二款 所定對股東權益或證券價格有重大影響之事項 .....	116

# 壹、致股東報告書

本(96)年度全球經濟表現，在國際能源價格持續攀升及原物料價格高漲情況下，仍然維持著穩健成長力道。至於散裝航運，在原物料不斷上漲、新興市場如東南亞等國及金磚四國在出口貿易量大幅成長及擴大推動基礎建設下，需求持續增加。另一方面，由於散裝船舶供給相對減少的情形下，致散裝貨運價及租船價格暴漲，並在 11 月中旬創下空前歷史新高。本公司在此有利環境下，本年度盈餘亦有亮麗表現。

96 年度營運船舶共計 37 艘，其中自有船舶 25 艘、代營船舶 11 艘、租進船舶 1 艘，其經營業務如下：

## 一、自有船舶 25 艘：

1. 散裝船 15 艘：經營論時傭船、承載大宗物資業務。
2. 貨櫃船 2 艘：經營兩岸三地貨櫃運輸。
3. 客貨船 1 艘：航行高雄、馬公間定期客貨運輸。
4. 拖船 7 艘：經營台中港及高雄港拖帶業務。

## 二、代營船舶 11 艘：

1. 油輪 4 艘：裝載台灣中油公司進口原油運輸。
2. 拖船 5 艘：大油輪及液化天然氣(LNG)船靠、離港之拖帶業務。
3. 推駁船 2 艘：高雄與興達港間駁煤運輸。

## 三、租進船舶 1 艘：經營高雄港拖帶業務。

總計全(96)年合併營收新台幣參拾玖億陸仟伍佰陸拾壹萬餘元，稅後盈餘為新台幣拾伍億肆仟壹佰參拾陸萬餘元，每股獲利3.70元。

96 年全球五種主要乾散貨運輸量約 19.62 億噸（含鐵礦砂 7.87 億噸，煤 7.65 億噸，穀物 2.94 億噸，鋁礦砂/礬土 0.84 億噸，磷酸礦物 0.32 億噸），次要乾散貨（含鋼鐵製品/木材製品/肥料.....等）10.34 億噸，其他散貨 19.96 億噸，總計 49.92 億噸。預估 97 年五種主要乾散貨運輸量約 20.51 億噸（含鐵礦砂 8.40 億噸，煤 7.92 億噸，穀物 3 億噸，鋁礦砂/礬土 0.86 億噸，磷酸礦物 0.33 億噸），次要乾散貨 10.70 億噸，其他散貨 20.76 億噸，總計 51.97 億噸，成長 2.05 億噸，成長率為 4.1%。

展望 97 年散裝航運在中國大陸原物料特別是鐵礦砂的需求仍屬強勁，且東南亞等國家經濟快速發展及金磚四國的崛起等刺激散裝船噸需求增加的支持下，加以散裝新船成長率僅微幅增加，一般預期 97 年散裝航運市場景氣依舊持續旺盛。本公司 97 年營運在散裝業務方面，於市場維持榮景情況下，營收及獲利預期將持續成長。至於兩岸三地貨櫃業務、代營業務及拖船業務方面，除現有業務外，將伺機爭取拓展營運規模，並提升獲利。

面對新的競爭及挑戰，本公司全體海陸員工仍將秉持戰戰兢兢態度，按照擬訂之計畫，積極完成設定目標，以創造更好利潤回饋股東。謝謝！

董事長 黃仁宗



敬上

## 貳、公司簡介

一、設立日期：中華民國三十五年七月一日

二、總公司、分公司及工廠之地址及電話

總公司：台北市濟南路二段29號

電話：(02)2394-1769（代表號）

高雄分公司：高雄市捷興一街5號

電話：(07)551-4155

三、公司沿革：

民國35年：1月成立「台灣航業公司籌備處」。

7月成立「台灣航業有限公司」，資本額法幣1百億元。

民國36年：7月1日高雄分公司成立。

民國38年：4月改組為「台灣航業股份有限公司」，資本額改為新台幣3仟萬元（招商局1仟2佰萬元，台灣省政府及台銀各9佰萬元）。

民國40年：6月27日經濟部核准登記。

民國68年：29,000噸級貨櫃船—宜蘭輪及桃園輪，接船營運。

民國69年：資本額增加為新台幣14億2仟8佰22萬6仟元。

民國70年：招商局股權讓予陽明海運公司，且股東增加為十家。

民國71年：37000噸級散裝貨輪—臺中輪，接船營運。

資本額增為16億2仟5佰82萬6仟元。

民國72年：證管會核准補辦公開發行。

民國74年：37,000噸級散裝貨輪—基隆輪，接船營運。

民國75年：12月總公司自台北市重慶南路遷移至許昌街壽德大樓營業。

民國78年：8000噸級客貨運輸船—臺華輪，接船營運。

民國79年：資本額增為18億6仟5佰82萬6仟元。

民國81年：資本額增為24億6仟5佰82萬6仟元。

民國85年：7月1日全部特別股轉換為普通股。

建造推型拖船一艘及拉型拖船二艘。

價購兩艘自航吸取式挖泥船浚港一號及二號。

民國86年：財政部證券管理委員會(86)台財証(一)第75438號函核准減資1億7仟9佰35萬7仟元，減資後實收資本額為22億8仟6佰46萬9仟元。

7月總公司自台北市許昌街壽德大樓遷移至濟南路台灣航業大樓營業。

民國87年：6月20日為民營化基準日。

6月24日股票掛牌上市。

民國88年：訂造51,000噸級輕便極限型散裝貨輪三艘及73,000噸級巴拿馬極限型散裝貨輪三艘。

民國89年：73,000噸級巴拿馬極限型散裝貨輪臺富輪，接船營運。

民國90年：73,000噸級巴拿馬極限型散裝貨輪台利輪及臺榮輪二艘，接船營運。  
51,000噸級輕便極限型散裝貨輪台和輪及台康輪二艘，接船營運。

民國91年：51,000噸級輕便極限型散裝貨輪台盛輪，接船營運。

訂造77,000噸級巴拿馬極限型散裝貨輪及52,500噸級輕便極限型散裝貨輪各二艘。

民國92年：訂造77,000噸級巴拿馬極限型散裝貨輪乙艘及55,000噸級輕便極限型散裝貨輪二艘。

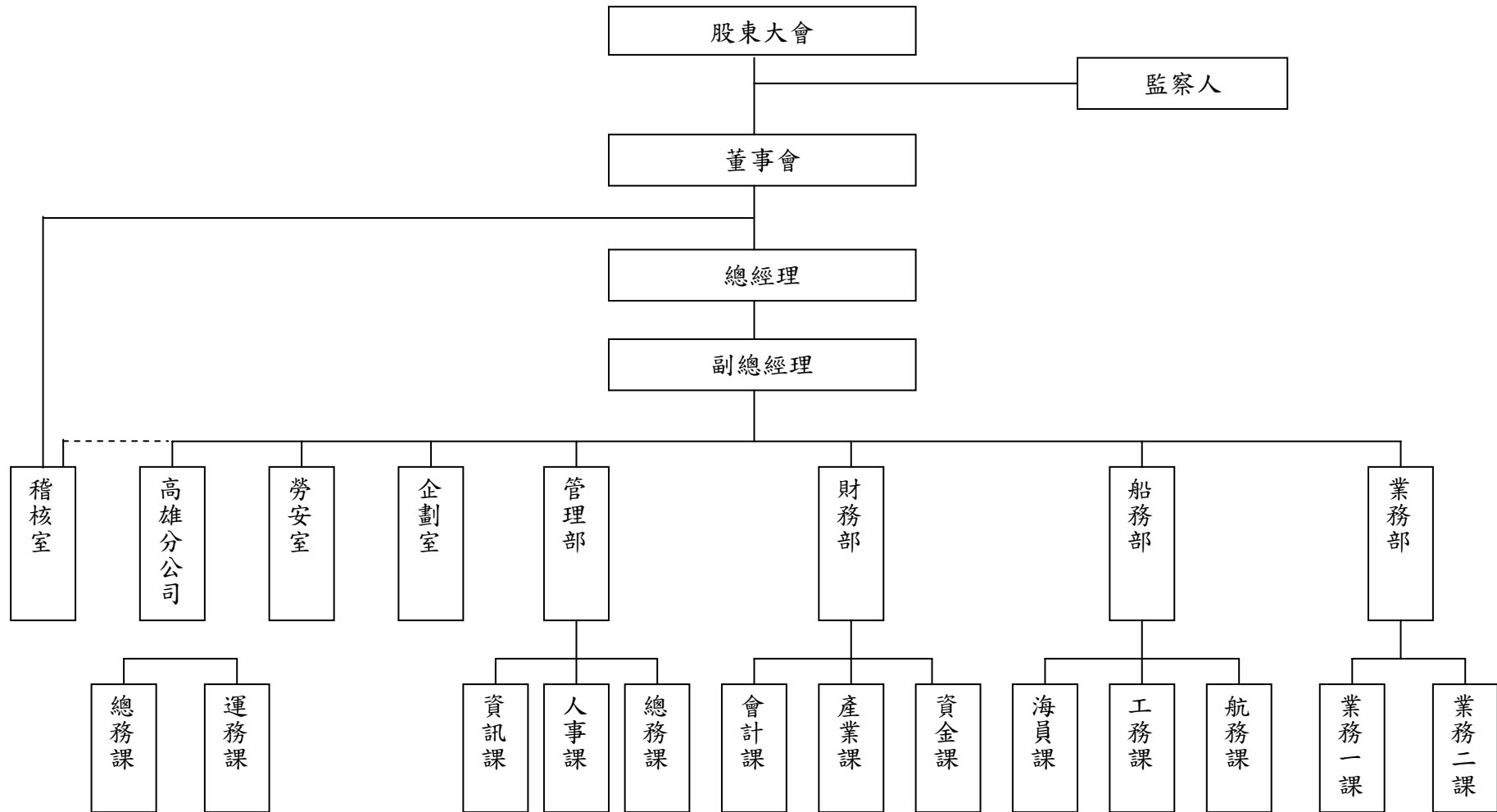
- 民國93年：77,000噸級巴拿馬極限型散裝貨輪—台耀輪及台昇輪，接船營運。  
52,000噸級輕便極限型散裝貨輪—台福輪及台揚輪，接船營運。
- 民國94年：77,800噸級巴拿馬極限型散裝貨輪—台裕輪,接船營運。
- 民國95年：訂造拉力55噸級VSP拖船及拉力50噸級SRP拖船各二艘。
- 民國96年：55,000噸級輕便極限型散裝貨輪—台誠輪及台勇輪，55噸級VSP拖船  
及拉力50噸級SRP拖船各二艘，接船營運。  
訂造60,000噸級輕便極限型散裝貨輪二艘。

# 參、公司治理報告

## 一、組織系統

### 1. 組織結構

台灣航業股份有限公司組織系統表



稽核室虛線部份，係指 ISM、ISO 依正常程序辦理



2. 各主要部門所辦業務：

部門	主要職責
企劃室	中長期經營發展計劃、船隊汰舊換新規劃、公司年度目標研訂、經營績效追蹤與考核、專案及國內外轉投資之研擬、推動及企劃事項。
稽核室	負責公司內部管理制度、各部門業務流程等之稽核、營繕工程、購置、變賣財務之監辦。
業務部	綜理船舶客貨運輸、各項業務及保險理賠。
船務部	綜理船舶管理、購建、物料及船員調派訓練、考核、退撫之管理等業務。
財務部	資金調度與管理、股務之處理、公司股票、債券之發行及現金、出納及保管、房地產開發管理、預算、決算之編製及會計帳務處理、成本資料之蒐集與分析及有關財務及會計事項。
管理部	公司印信、文書、總務及檔案管理。公司組織編制、權責劃分、分層負責、人事規章、任免遷調及甄選分發、考成、訓練、進修、待遇、福利、保險及退休撫卹。電腦軟硬體及資訊網路之規劃、建置及維護。
勞安室	船舶及船員安檢事項、勞工健康檢查之規劃及管理，勞安訓練、職災之防止調查及處理、勞工安全衛生管理之規劃與督導及檢查。
高雄分公司	秉承總公司指示，依法辦理本公司高雄港區之業務。船舶進出港、裝卸貨、客運票務及代理船舶業務。船舶緊急修理補給、辦理船員異動、船舶證書之檢驗換證。高雄地區房地產之管理。

二、董事、監察人、總經理、副總經理、協理、各部門及分支機構主管資料

(一)董事、監察人資料

1. 董事、監察人名單及持有股份

97年04月20日

職稱	姓名	選(就)任日期	任期	初次選任日期	選任時持有股份		現在持有股數		配偶、未成年子女現在持有股份		利用他人名義持有股份		主要經(學)歷	目前兼任本公司及其他公司之職務	具配偶或二親等以內關係之其他主管、董事或監察人				
					股數	持股比率	股數	持股比率	股數	持股比率	股數	持股比率			股數	持股比率	職稱	姓名	關係
董事長	黃仁宗	96.11.15	3	93.7.1	代表交通部		110,436,379	26.46%	110,436,379	26.46%	無	-	-	-	文化大學地政系 長榮海運副董事長	本公司董事長 台新及新旺海運董事	無	無	無
					110,436,379	26.46%													
董事	張義源	96.11.15	3	85.10.29	代表交通部		110,436,379	26.46%	110,436,379	26.46%	無	-	-	-	文化大學海洋研究所 本公司副總經理	本公司總經理 台新及新旺海運董事	無	無	無
					110,436,379	26.46%													
董事	李龍文	96.11.15	3	93.7.1	代表交通部		110,436,379	26.46%	110,436,379	26.46%	無	-	-	-	交通大學海洋運輸學系 交通部路政司司長	交通部台中港務局局長	無	無	無
					110,436,379	26.46%													
董事	辛江霖	96.11.15	3	96.11.15	代表交通部		110,436,379	26.46%	110,436,379	26.46%	無	-	-	-	文化大學氣象學系 交通部簡任參事	交通部中央氣象局局長	無	無	無
					110,436,379	26.46%													
董事	范植谷	96.11.15	3	96.11.15	代表交通部		110,436,379	26.46%	110,436,379	26.46%	無	-	-	-	交通大學運輸科技與管 理學系博士 台灣鐵路管理局副局長	台灣鐵路管理局局長	無	無	無
					110,436,379	26.46%													
董事	林鵬良	96.11.15	3	96.11.15	代表交通部		110,436,379	26.46%	110,436,379	26.46%	363	-	-	-	中山大學企管EMBA 長榮航空美國總分公司 總主任	台灣高鐵營運處副營運長	無	無	無
					110,436,379	26.46%													
董事	陳榮泉	96.11.15	3	96.11.15	代表交通部		110,436,379	26.46%	110,436,379	26.46%	無	-	-	-	逢甲大學會計系 新竹貨運集團執行副總	新竹貨運集團營運長	無	無	無
					110,436,379	26.46%													
監察人	林淑媛	96.11.15	3	96.11.15	代表富利榮投資(股)公司		20,984	0.01%	20,984	0.01%	無	-	-	-	泰北高商 立榮航空監察人 昇恆昌監察人	英誌企業獨立監察人 長鴻營造監察人 榮剛材料科技監察人	無	無	無
					20,984	0.01%													
監察人	葉登男	96.11.15	3	96.11.15	代表運旺投資(股)公司		9,161,000	2.20%	9,221,000	2.21%	無	-	-	-	海洋學院航業管理系 運旺投資董事長	運旺投資董事長	無	無	無
					9,161,000	2.20%													

2. 法人股東之主要股東

97 年 04 月 20 日

法人股東名稱	法人股東之主要股東
交通部	中華民國政府
富利榮投資股份有限公司	蔡蔣源、陳志凡、陳志宏
運旺投資股份有限公司	陽明海運(股)公司(49.75%)、台灣航業(股)公司(49.75%)、富利榮投資(股)公司(0.5%)

3. 法人股東之主要股東為法人者其主要股東：

97 年 04 月 20 日

法人名稱	法人之主要股東
台灣航業股份有限公司	交通部(26.46%)、富望投資(股)公司(17.14%)、陽明海運(股)公司(16.95%)、貿華投資(股)公司(9.98%)、貿新投資(股)公司(7.89%)、中國航運(股)公司(2.97%)、運旺投資(股)公司(2.2%)、花旗託管貝爾斯第恩斯國際公司投資專戶(0.69)、渣打託管 iSHARES 公司投資專戶(0.57%)、台企受保誠理財通信託基金專戶(0.47%).....等
陽明海運股份有限公司	交通部(35.69%)
富利榮投資股份有限公司(註)	蔡蔣源、陳志凡、陳志宏

註：因未公開發行，無法取得主要股東之詳細持股比例。

4. 董事及監察人資料

姓名	條件	是否具有五年以上工作經驗及下列專業資格		符合獨立性情形 (註1)										兼任其他公開發行公司獨立董事家數		
		商務、法律、會計或公司業務所須相關科系之私立大專院校講師以上	法官、檢察官、律師、會計師或其他與公司業務所需之國家考試及格證書之專門職業及技術人員	商務、法律、會計或公司業務所須之工作經驗	1	2	3	4	5	6	7	8	9		10	
黃仁宗	-	-	-	是	-	-	✓	✓	✓	✓	✓	✓	✓	✓	-	-
張義源	是	是	是	是	-	-	✓	✓	✓	✓	✓	✓	✓	✓	-	-
李龍文	-	是	是	是	✓	-	✓	✓	-	✓	✓	✓	✓	✓	-	-
辛江霖	-	是	是	是	✓	-	✓	✓	-	✓	✓	✓	✓	✓	-	-
范植谷	-	是	是	是	✓	-	✓	✓	✓	✓	✓	✓	✓	✓	-	-
林鵬良	-	-	是	是	✓	-	✓	✓	✓	✓	✓	✓	✓	✓	-	-
陳榮泉	-	-	是	是	✓	-	✓	✓	✓	✓	✓	✓	✓	✓	-	-
林淑媛	-	-	是	是	✓	-	✓	✓	✓	✓	✓	✓	✓	✓	-	-
葉登男	-	是	是	是	✓	-	✓	✓	✓	✓	✓	✓	✓	✓	-	-

註1：各董事、監察人於選任前二年及任職期間符合下述各條件者，請於各條件代號下方空格中打“✓”。

- (1) 非為公司或其關係企業之受僱人。
- (2) 非公司或其關係企業之董事、監察人(但如為公司或其母公司、公司直接及間接持有表決權之股份超過百分之五十之子公司之獨立董事者，不在此限)。
- (3) 非本人及其配偶、未成年子女或以他人名義持有公司已發行股份總額百分之一以上或持股前十名之自然人股東。
- (4) 非前三款所列人員之配偶、二親等以內親屬或五親等以內直系血親親屬。
- (5) 非直接持有公司已發行股份總額百分之五以上法人股東之董事、監察人或受僱人，或持股前五名法人股東之董事、監察人或受僱人。
- (6) 非與公司有財務或業務往來之特定公司或機構之董事(理事)、監察人(監事)、經理人或持股百分之五以上股東。
- (7) 非為公司或關係企業提供商務、法律、財務、會計等服務或諮詢之專業人士、獨資、合夥、公司或機構之企業主、合夥人、董事(理事)、監察人(監事)、經理人及其配偶。
- (8) 未與其他董事間具有配偶或二親等以內之親屬關係。
- (9) 未有公司法第30條各款情事之一。
- (10) 未有公司法第27條規定以政府、法人或其代表人當選。

## (二)總經理、副總經理、協理、各部門及各分支機構主管

97年04月20日

職稱	姓名	選(就)任日期	持有股份		配偶、未成年子女持有股份		利用他人名義持有股份		主要經(學)歷	目前兼任其他公司之職務	具配偶或二親等以內關係之經理人		
			股數	持股比率	股數	持股比率	股數	持股比率			職稱	姓名	關係
總經理	張義源	82.07	516,403	0.12%	-	-	-	-	碩士	台新及新旺海運等公司董事	無	無	無
副總經理	韓志揚	94.04	-	-	544	0%	-	-	海洋大學	台新及新旺海運等公司董事	無	無	無
稽核室總稽核	曾海得	87.09	26,622	0.01%	-	-	-	-	成功大學	中華投資公司監察人	無	無	無
船務部協理	陳 藤	95.03	202,251	0.05%	-	-	-	-	交通大學 管理碩士	台新及新旺海運等公司董事	無	無	無
財務部協理	許蜀明	95.03	492,361	0.12%	-	-	-	-	海洋大學	台新、新旺海運、運旺投資及中華世紀投資等公司董事	無	無	無
管理部經理	黃清輝	93.08	-	-	-	-	-	-	成功大學	-	無	無	無
企劃室經理	黃金河	92.12	-	-	-	-	-	-	海洋大學	-	無	無	無
高雄分公司經理	趙天榮	86.07	31,249	0.01%	-	-	-	-	海洋大學	運旺投資公司董事	無	無	無
業務部經理	吳勝清	94.01	47,082	0.01%	11,776	0%	-	-	海洋大學	新旺海運公司董事	無	無	無

(三)最近年度支付董事、監察人、總經理及副總經理之報酬

1. 董事之酬金

96年12月31日；單位：仟元

職稱	姓名 (註1)	董 事 酬 金						A、B及C等三項 總額占稅後純 益之比例 (註11)		兼任員工領取相關酬金								A、B、C、D及E 等五項總額占 稅後純益之比 例(註11)	有無領 取來自 子公司 以外轉 投資事 業酬金 (註12)			
		報酬(A) (註2)		盈餘分配之 酬勞(B) (註3)		業務執行費用 (C)(註4)		本 公 司	合 併 報 表 內 所 有 公 司 (註8)	薪 資 、 獎 金 及 特 支 費 等 (D)(註5)	盈餘分配員工紅利 (E)(註6)				員工認股權憑 證得認購股數 (F)(註7)		本 公 司			合 併 報 表 內 所 有 公 司 (註8)	本 公 司	合 併 報 表 內 所 有 公 司 (註8)
		本 公 司	合 併 報 表 內 所 有 公 司 (註8)	本 公 司	合 併 報 表 內 所 有 公 司 (註8)	本 公 司	合 併 報 表 內 所 有 公 司 (註8)				本 公 司	合 併 報 表 內 所 有 公 司 (註8)	現 金 紅 利 金 額	股 票 紅 利 金 額	現 金 紅 利 金 額	股 票 紅 利 金 額						
董事長	交通部代表人： 黃仁宗	2,829	2,829	14,586	14,586	3,534	3,534	1.36%	1.36%	2,620	2,620	-	-	-	-	--	-	1.53%	1.53%	無		
總經理	交通部代表人： 張義源																					
董 事	交通部代表人： 李龍文																					
董 事	交通部代表人： 辛江霖																					
董 事	交通部代表人： 范植谷																					
董 事	交通部代表人： 林鵬良																					
董 事	交通部代表人： 陳榮泉																					
董 事 (96/11/15卸任)	良茂建設代表人： 陳春銅																					
董 事 (96/11/15卸任)	三功租賃代表人： 呂文雄																					
董 事 (96/11/15卸任)	富利榮投資																					

酬金級距表

給付本公司各個董事酬金級距	董事姓名			
	前三項酬金總額(A+B+C)		前五項酬金總額(A+B+C+D+E)	
	本公司 (註9)	合併報表內所有公司 (註10)G	本公司 (註9)	合併報表內所有公司 (註10)H
低於 2,000,000 元	辛江霖、范植谷 林鵬良、陳榮泉	辛江霖、范植谷 林鵬良、陳榮泉	辛江霖、范植谷 林鵬良、陳榮泉	辛江霖、范植谷 林鵬良、陳榮泉
2,000,000 元(含)~5,000,000 元	李龍文、陳春銅 呂文雄、富利榮	李龍文、陳春銅 呂文雄、富利榮	李龍文、陳春銅 呂文雄、富利榮	李龍文、陳春銅 呂文雄、富利榮
5,000,000 元(含)~10,000,000 元	黃仁宗、張義源	黃仁宗、張義源	黃仁宗、張義源	黃仁宗、張義源
10,000,000 元(含)~15,000,000 元	-	-	-	-
15,000,000 元(含)~30,000,000 元	-	-	-	-
30,000,000 元(含)~50,000,000 元	-	-	-	-
50,000,000 元(含)~100,000,000 元	-	-	-	-
100,000,000 元以上	-	-	-	-
總計	10 人	10 人	10 人	10 人

- 註1：董事姓名應分別列示(法人股東應將法人股東名稱及代表人分別列示)，以彙總方式揭露各項給付金額。
- 註2：係指最近年度董事之報酬(包括董事薪資、職務加給、退職退休金、離職金、各種獎金、獎勵金等等)。
- 註3：係填列最近年度盈餘分配議案股東會前經董事會通過擬議配發之董事酬勞金額。
- 註4：係指最近年度董事之相關業務執行費用(包括車馬費、特支費、各種津貼、宿舍、配車等實物提供等等)。如提供房屋、汽車及其他交通工具或專屬個人之支出時，應揭露所提供資產之性質及成本、實際或按公平市價設算之租金、油資及其他給付。另如配有司機者，請附註說明公司給付該司機之相關報酬，但不計入酬金。
- 註5：係指最近年度董事兼任員工(包括兼任總經理、副總經理、其他經理人及員工)所領取包括薪資、職務加給、退職退休金、離職金、各種獎金、獎勵金、車馬費、特支費、各種津貼、宿舍、配車等實物提供等等。如提供房屋、汽車及其他交通工具或專屬個人之支出時，應揭露所提供資產之性質及成本、實際或按公平市價設算之租金、油資及其他給付。另如配有司機者，請附註說明公司給付該司機之相關報酬，但不計入酬金。
- 註6：係指最近年度董事兼任員工(包括兼任總經理、副總經理、其他經理人及員工)取得員工紅利(含股票紅利及現金紅利)者，應揭露最近年度盈餘分配議案股東會前經董事會通過擬議配發員工紅利金額，若無法預估者則按去年實際配發比例計算今年擬議配發數，並另應填列附表。其股票紅利金額上市上櫃公司應以證券發行人財務報告編製準則規定公平價值(係指資產負債表日之收盤價)計算之；若非上市上櫃公司則以盈餘所屬年度會計期間結束日之淨值計算之。
- 註7：係指截至年報刊印日止董事兼任員工(包括兼任總經理、副總經理、其他經理人及員工)取得員工認股權憑證得認購股數(不包括已執行部分)。
- 註8：應揭露合併報表內所有公司(包括本公司)給付本公司董事各項酬金之總額。
- 註9：本公司給付每位董事各項酬金總額，於所歸屬級距中揭露董事姓名。
- 註10：合併報表內所有公司(包括本公司)給付本公司每位董事各項酬金總額，於所歸屬級距中揭露董事姓名。
- 註11：稅後純益係指最近年度之稅後純益。
- 註12：a. 本欄應明確填列公司董事「有」或「無」領取來自子公司以外轉投資事業相關酬金。  
b. 若填列「有」者，得自願性填列所領取酬金金額，並應依公司董事於子公司以外轉投資事業所擔任身分分別所領取之酬金，併入酬金級距表之G及H欄，並將欄位名稱改為「所有轉投資事業」  
c. 酬金係指本公司董事擔任子公司以外轉投資事業之董事、監察人或經理人等身分所領取之報酬、酬勞、員工紅利及業務執行費用等相關酬金。

\*本表所揭露酬金內容與所得稅法之所得概念不同，故本表目的係作為資訊揭露之用，不作課稅之用。

2. 監察人之報酬

96年12月31日；單位：仟元

職稱	姓名 (註1)	監察人酬金						A、B及C等三項總額占稅後純益之比例 (註8)		有無領取自 子公司以外 轉投資事業 酬金 (註9)
		報酬(A) (註2)		盈餘分配之酬勞(B) (註3)		業務執行費用 (C)(註4)		本公司	合併報 表內所 有公司 (註5)	
		本公司	合併報 表內所 有公司 (註5)	本公司	合併報 表內所 有公司 (註5)	本公司	合併報 表內所 有公司 (註5)			
監察人	富榮利投資 代表人：林淑媛	-	-	4,773	4,773	480	480	0.34%	0.34%	-
監察人	運旺投資 代表人：葉登男									
監察人 (96/11/15卸任)	交通部 代表人：辛江霖									
監察人 (96/11/15卸任)	交通部 代表人：呂巫祥									

酬金級距表

給付本公司各個監察人酬金級距	監察人姓名	
	前三項酬金總額(A+B+C)	
	本公司(註6)	合併報表內所有公司 (註7)D
低於2,000,000元	林淑媛、葉登男	林淑媛、葉登男
2,000,000元(含)~5,000,000元	辛江霖、呂巫祥	辛江霖、呂巫祥
5,000,000元(含)~10,000,000元	-	-
10,000,000元(含)~15,000,000元	-	-
15,000,000元(含)~30,000,000元	-	-
30,000,000元(含)~50,000,000元	-	-
50,000,000元(含)~100,000,000元	-	-
100,000,000元以上	-	-
總計	4人	4人

- 註1：監察人姓名應分別列示(法人股東應將法人股東名稱及代表人分別列示)，以彙總方式揭露各項給付金額。  
 註2：係指最近年度監察人之報酬(包括監察人薪資、職務加給、退職退休金、離職金、各種獎金、獎勵金等等)。  
 註3：係填列最近年度盈餘分配議案股東會前經董事會通過擬議配發之監察人酬勞金額。  
 註4：係指最近年度給付監察人之相關業務執行費用(包括車馬費、特支費、各種津貼、宿舍、配車等實物提供等等)。如提供房屋、汽車及其他交通工具或專屬個人之支出時，應揭露所提供資產之性質及成本、實際或按公平市價設算之租金、油資及其他給付。另如配有司機者，請附註說明公司給付該司機之相關報酬，但不計入酬金。  
 註5：應揭露合併報表內所有公司(包括本公司)給付本公司監察人各項酬金之總額。  
 註6：本公司給付每位監察人各項酬金總額，於所歸屬級距中揭露監察人姓名。  
 註7：合併報表內所有公司(包括本公司)給付本公司每位監察人各項酬金總額，於所歸屬級距中揭露監察人姓名。  
 註8：稅後純益係指最近年度之稅後純益。  
 註9：a. 本欄應明確填列公司監察人「有」或「無」領取來自子公司以外轉投資事業相關酬金。  
 b. 若填列「有」者，得自願性填列所領取酬金金額，並應依公司監察人於子公司以外轉投資事業所擔任身分別所領取之酬金，併入酬金級距表D欄，並將欄位名稱改為「所有轉投資事業」。  
 c. 酬金係指本公司監察人擔任子公司以外轉投資事業之董事、監察人或經理人等身分所領取之報酬、酬勞、員工紅利及業務執行費用等相關酬金。  
 \* 本表所揭露酬金內容與所得稅法之所得概念不同，故本表目的係作為資訊揭露之用，不作課稅之用。

### 3.總經理及副總經理之酬金

96年12月31日；單位：仟元

職稱	姓名 (註1)	薪資(A) (註2)		獎金及 特支費等等(B) (註3)		盈餘分配之員工紅利金 額(C) (註4)				A、B及C等三項 總額占稅後純益 之比例(%) (註9)		取得員工認 股權憑證數 額(註5)		有無領 取來自 子公司 以外轉 投資事 業酬金 (註10)
		本公 司	合 併報 表內 所有 公司 (註6)	本公 司	合 併報 表內 所有 公司 (註6)	本公 司		合 併報 表 內 所 有 公 司 (註5)		本公 司	合 併報 表 內 所 有 公 司 (註6)	本公 司	合 併報 表 內 所 有 公 司 (註6)	
						現 金 紅 利 金 額	股 票 紅 利 金 額	現 金 紅 利 金 額	股 票 紅 利 金 額					
總 經 理	張義源	3,290	3,290	3,328	3,328	706	-	706	-	0.48%	0.48%	-	-	無
副總經理	韓志揚													

酬金級距表

給付本公司各個總經理及副總經理 酬金級距	總經理及副總經理姓名	
	本公司(註7)	合併報表內所有公司(註8)D
低於2,000,000元	-	-
2,000,000元(含)~5,000,000元	張義源、韓志揚	張義源、韓志揚
5,000,000元(含)~10,000,000元	-	-
10,000,000元(含)~15,000,000元	-	-
15,000,000元(含)~30,000,000元	-	-
30,000,000元(含)~50,000,000元	-	-
50,000,000元(含)~100,000,000元	-	-
100,000,000元以上	-	-
總 計	2人	2人

註1：總經理及副總經理姓名應分別列示，以彙總方式揭露各項給付金額。

註2：係填列最近年度總經理及副總經理薪資、職務加給、退職退休金、離職金。

註3：係填列最近年度總經理及副總經理各種獎金、獎勵金、車馬費、特支費、各種津貼、宿舍、配車等實物提供及其他報酬金額。如提供房屋、汽車及其他交通工具或專屬個人之支出時，應揭露所提供資產之性質及成本、實際或按公平市價設算之租金、油資及其他給付。另如配有司機者，請附註說明公司給付該司機之相關報酬，但不計入酬金。

註4：係填列最近年度盈餘分配議案股東會前經董事會通過擬議配發總經理及副總經理之員工紅利金額(含股票紅利及現金紅利)，若無法預估者則按去年實際配發比例計算今年擬議配發數，並另應填列附表。其股票紅利金額上市上櫃公司應以證券發行人財務報告編製準則規定公平價值(係指資產負債表日之收盤價)計算之；若非上市上櫃公司則以盈餘所屬年度會計期間結束日之淨值計算之。稅後純益係指最近年度之稅後純益。

註5：係指截至年報刊印日止總經理及副總經理取得員工認股權憑證得認購股數(不包括已執行部分)，除填列本表外，尚應填列附表。

註6：應揭露合併報表內所有公司(包括本公司)給付本司總經理及副總經理各項酬金之總額。

註7：本公司給付每位總經理及副總經理各項酬金總額，於所歸屬級距中揭露總經理及副總經理姓名。

註8：合併報表內所有公司(包括本公司)給付本公司每位總經理及副總經理各項酬金總額，於所歸屬級距中揭露總經理及副總經理姓名。

註9：稅後純益係指最近年度之稅後純益。

註10：a. 本欄應明確填列公司總經理及副總經理「有」或「無」領取來自子公司以外轉投資事業相關酬金。

b. 若填列「有」者，得自願性填列所領取酬金金額，並應依公司總經理及副總經理於子公司以外轉投資事業所擔任身分分別領取之酬金，併入酬金級距表D欄，並將欄位名稱改為「所有轉投資事業」

c. 酬金係指本公司總經理及副總經理擔任子公司以外轉投資事業之董事、監察人或經理人等身分所領取之報酬、酬勞、員工紅利及業務執行費用等相關酬金。

\*本表所揭露酬金內容與所得稅法之所得概念不同，故本表目的係作為資訊揭露之用，不作課稅之用。



#### 4. 配發員工紅利之經理人姓名及配發情形

96年12月31日；單位：仟元

	職稱 (註1)	姓名 (註1)	股票紅利金額	現金紅利金額	總計	總額占稅後純 益之比例(%)
經 理 人	副總經理	韓志揚	-	4,623	4,623	0.30%
	總稽核	曾海得				
	財務部協理	許蜀明				
	船務部協理	陳 籐				
	管理部經理	黃清輝				
	企劃室經理	黃金河				
	業務部經理	吳勝清				
	高雄分公司經理	趙天榮				

\*係填列最近年度盈餘分配股東會前經董事會通過擬議配發經理人之員工紅利金額(含股票紅利及現金紅利)，若無法預估者則按去年實際配發比例計算今年擬議配發數。其股票紅利金額上市上櫃公司應以證券發行人財務報告編製準則規定公平價值(係指資產負債表日之收盤價)計算之；若非上市上櫃公司則以盈餘所屬年度會計期間結束日之淨值計算之。稅後純益係指最近年度之稅後純益。

註1：應揭露個別姓名及職稱，但得以彙總方式揭露盈餘分配情形。

註2：經理人之適用範圍，依據本會九十二年三月二十七日台財證三字第○九二○○○一三○一號函令規定，其範圍如下：

- (1) 總經理及相當等級者
- (2) 副總經理及相當等級者
- (3) 協理及相當等級者
- (4) 財務部門主管
- (5) 會計部門主管
- (6) 其他有為公司管理事務及簽名權利之人

(四) 分別比較說明本公司及合併報表所有公司於最近二年度支付本公司董事、監察人、總經理及副總經理酬金總額占稅後純益比例之分析並說明給付酬金之政策、標準與組合、訂定酬金之程序及與經營績效之關聯性。

##### 1. 酬金佔稅後純益之比例

職稱	95 年度 本公司及合併報表內所有公司 支付本公司董事、監察人、總 經理及副總經理酬金總額占稅 後純益比例	96 年度 本公司及合併報表內所有公司 支付本公司董事、監察人、總 經理及副總經理酬金總額占稅 後純益比例
董 事	1.66%	1.53%
監察人	0.32%	0.34%
總經理及副總經理	0.64%	0.48%

備註：董事、總經理及副總經理之薪資架構為底薪、職務加給、伙食津貼，其薪資依其學歷、經歷、績效及工作年資而有所差異。

2. 本公司董監事酬勞金給付政策訂於本公司章程內，並經股東會同意通過；總經理、副總經理之酬金則依本公司薪資標準辦理。獎金之發放，視公司整體營運績效及個人績效達成率，作為給付之參考。

### 三、公司治理運作情形

#### (一)董事會運作情形

最近年度董事會開會 11 次(A)，董事監察人出席情形如下：

職稱	姓名(註 1)	實際出(列)席次數(B)	委託出席次數	實際出(列)席率(%) (B/A) (註 2)	備註
董事長	交通部代表人： 黃仁宗	11 次	-	100%	連任
總經理	交通部代表人： 張義源	11 次	-	100%	連任
董 事	交通部代表人： 李龍文	11 次	-	100%	連任
董 事	交通部代表人： 辛江霖	2 次	-	100%	96.11.15 新任
董 事	交通部代表人： 范植谷	2 次	-	100%	96.11.15 新任
董 事	交通部代表人： 林鵬良	2 次	-	100%	96.11.15 新任
董 事	交通部代表人： 陳榮泉	2 次	-	100%	96.11.15 新任
董 事	良茂建設代表人： 陳春銅	8 次	-	88.89%	96.11.15 卸任
董 事	三功租賃代表人： 呂文雄	6 次	2 次	66.67%	96.11.15 卸任
董 事	富利榮投資	9 次	-	100%	96.11.15 卸任
監察人	富利榮投資 代表人：林淑媛	2 次	-	100%	96.11.15 新任
監察人	運旺投資 代表人：葉登男	2 次	-	100%	96.11.15 新任
監察人	交通部 代表人：辛江霖	8 次	1 次	88.89%	96.11.15 卸任
監察人	交通部 代表人：呂巫祥	9 次	-	100%	96.11.15 卸任
其他應記載事項： 一、證交法第 14 條之 3 所列事項暨其他經獨立董事反對或保留意見且有紀錄或書面聲明之董事會議決事項，應敘明董事會日期、期別、議案內容、所有獨立董事意見及公司對獨立董事意見之處理：無。 二、董事對利害關係議案迴避之執行情形，應敘明董事姓名、議案內容、應利益迴避原因以及參與表決情形：無。 三、當年度及最近年度加強董事會職能之目標（例如設立審計委員會、提昇資訊透明度等）與執行情形評估：無。					

註1：董事、監察人屬法人者，應揭露法人股東名稱及其代表人姓名。

註2：(1)年度終了日前有董事監察人離職者，應於備註欄註明離職日期，實際出(列)席率(%)則以其在職期間董事會開會次數及其實際出(列)席次數計算之。

(2)年度終了日前，如有董事監察人改選者，應將新、舊任董事監察人均予以填列，並於備註欄註明該董事監察人為舊任、新任或連任及改選日期。實際出(列)席率(%)則以其在職期間董事會開會次數及其實際出(列)席次數計算之。

(二)審計委員會運作情形：本公司無設立審計委員會。

(三)上市上櫃公司治理運作情形及其與上市上櫃公司治理實務守則差異情形及原因：

項目	運作情形	與上市上櫃公司治理實務守則差異情形及原因
一、公司股權結構及股東權益 (一) 公司處理股東建議或糾紛等問題之方式 (二) 公司掌握實際控制公司之主要股東及主要股東之最終控制者名單之情形 (三) 公司建立與關係企業風險控管機制及防火牆之方式	(一) 本公司設有發言人、代理發言人等專責人員，處理股東建議或糾紛等問題。 (二) 本公司按時申報主要股東之持股，並與投資人保持良好關係。 (三) 本公司與關係企業間之經營、業務及財務往來皆訂定作業辦法。	無 無 無
二、董事會之組成及職責 (一) 公司設置獨立董事之情形 (二) 定期評估簽證會計師獨立性之情形	(一) 未設置獨立董事。 (二) 董事會定期評估簽證會計師之獨立性。	配合相關法令規定研議之。 無
三、監察人之組成及職責 (一) 公司設置獨立監察人之情形 (二) 監察人與公司之員工及股東溝通之情形	(一) 未設置獨立監察人。 (二) 監察人得隨時審查公司財務及業務執行情形，並得請經營團隊提出報告。	配合相關法令規定研議之。 無
四、建立與利害關係人溝通管道之情形	本公司設有發言人制度、網站等多種管理提供本公司最新訊息與溝通管道。	無
五、資訊公開 (一) 公司架設網站，揭露財務業務及公司治理資訊之情形 (二) 公司採行其他資訊揭露之方式（如架設英文網站、指定專人負責公司資訊之蒐集及揭露、落實發言人制度、法人說明會過程放置公司網站等）	公司已架設中英文網站，網址： <a href="http://www.taiwanline.com.tw">http://www.taiwanline.com.tw</a> 提供財務業務等相關資訊，並有專人負責維護資料之更新。	無
六、公司設置提名或薪酬委員會等功能委員會之運作情形	未設置提名或薪酬委員會。	配合相關法令規定研議之。
七、公司如依據「上市上櫃公司治理實務守則」訂有公司治理實務守則者，請敘明其運作與所訂公司治理實務守則之差異情形： 本公司將依相關法令訂定之。		

<p>八、公司對社會責任(如人權、員工權益、環保、社區參與、供應商關係及利害關係人之權利等)所採行之制度與措施及履行社會責任情形：</p> <p>1.本公司對員工權益部分：職員享有勞保、團保及退休制度，且所有員工及眷屬亦依規定參加健保。</p> <p>2.本公司對環保部分：本公司於新船建造時，裝設有油水分離器及衛生水處理器，可有效防制環境污染。</p> <p>3.本公司與供應商關係：本公司與供應商在互信互利基礎下，皆簽訂長期合作契約，與供應商之合作關係相當穩定。</p> <p>4.本公司對利害關係人之權利：本公司依規定定期或不定期於公開資訊站上傳財務及業務等相關重大訊息，可供利害關係人隨時上網查詢。</p>
<p>九、其他有助於瞭解公司治理運作情形之重要資訊(如董事及監察人進修之情形、風險管理政策及風險衡量標準之執行情形、保護消費者或客戶政策之執行情形、董事對利害關係議案迴避之執行情形、公司為董事及監察人購買責任保險之情形及社會責任等)：</p> <p>1.董事及監察人進修之情形：本公司不定期函知董事、監察人，參加相關專業知識進修課程。</p> <p>2.公司為董事及監察人購買責任保險之情形：無。</p>
<p>十、如有公司治理自評報告或委託其他專業機構之公司治理評鑑報告者，應敘明其自評(或委外評鑑)結果、主要缺失(或建議)事項及改善情形：無。</p>
<p>註一：董事及監察人進修之情形，參考臺灣證券交易所股份有限公司所發布之「上市上櫃公司董事、監察人進修推行要點參考範例」之規定。</p> <p>註二：如為證券商、證券投資信託事業、證券投資顧問事業及期貨商者，應敘明風險管理政策、風險衡量標準及保護消費者或客戶政策之執行情形。</p> <p>註三：所稱公司治理自評報告，係指依據公司治理自評項目，由公司自行評估並說明，各自評項目中目前公司運作及執行情形之報告。</p>

(四)公司如有訂定公司治理守則及相關規章者，應揭露其查詢方式：

本公司為落實公司治理，已制定「道德行為準則」及「董事會議事規則」以茲遵循，並揭露於公司網站，網址：<http://www.taiwanline.com.tw>。

(五)其他足以增進對公司治理運作情形之瞭解的重要資訊：無。

(六)內部控制制度執行狀況應揭露下列事項：

1. 九十六年度內部控制聲明書

台灣航業股份有限公司  
內部控制制度聲明書

日期：97年2月29日

本公司民國96年1月1日至96年12月31日之內部控制制度，依據自行評估的結果，謹聲明如下：

- 一、本公司確知建立、實施和維護內部控制制度係本公司董事會及經理人之責任，本公司業已建立此一制度。其目的係在對營運之效果及效率(含獲利、績效及保障資產安全等)、財務報導之可靠性及相關法令之遵循等目標的達成，提供合理的確保。
- 二、內部控制制度有其先天限制，不論設計如何完善，有效之內部控制制度亦僅能對上述三項目標之達成提供合理的確保；而且，由於環境、情況之改變，內部控制制度之有效性可能隨之改變。惟本公司之內部控制制度設有自我監督之機能，缺失一經辨認，本公司即採取更正之行動。
- 三、本公司係依據「公開發行公司建立內部控制制度處理準則」(以下簡稱「處理準則」)規定之內部控制有效性之判斷項目，判斷內部控制制度之設計及執行是否有效。該「處理準則」所採用之內部控制判斷項目，係為依管理控制之過程，將內部控制劃分為五個組成要素：1.控制環境。2.風險評估。3.控制作業。4.資訊及溝通。及5.監督。每個組成要素又包括若干項目。前述項目請參見「處理準則」之規定。
- 四、本公司業已採用上述內部控制判斷項目，評估內部控制制度之設計及執行的有效性。
- 五、本公司基於前項評估結果，認為本公司上開期間的內部控制制度(含對子公司之監督與管理)，包括知悉營運之效果及效率目標達成之程度、財務報導之可靠性及相關法令之遵循有關的內部控制等之設計及執行係屬有效，其能合理確保上述目標之達成。
- 六、本聲明書將成為本公司年報及公開說明書之主要內容，並對外公開。上述公開之內容如有虛偽、隱匿等不法情事，將涉及證券交易法第二十條、第三十二條、第一百七十一條及第一百七十四條等之法律責任。
- 七、本聲明書業經本公司民國97年2月29日董事會通過，出席董事7人中，有0人持反對意見，餘均同意本聲明書之內容，併此聲明。

台灣航業股份有限公司

董事長：黃仁宗

總經理：張義源



黃仁宗

簽章

張義源

簽章



2.委託會計師專案審查內部控制制度者，應揭露會計師審查報告：無。

(七)最近年度及截至年報刊印日止公司及其內部人員依法被處罰、公司對其內部人員違反內部控制制度規定之處罰、主要缺失與改善情形：無。

(八)最近年度及截至年報刊印日止，股東會及董事會之重要決議：

1.96年12月12日本公司第21屆第2次董事會通過撤銷本公司原擬增資案發行普通股51,575,723股與陽明海運股份有限公司發行之普通股69,627,226股交換案。

2.97年2月29日本公司第21屆第3次董事會通過於97年6月18日(星期三)上午9時在天母國際會議中心(地址：台北市中山北路7段113號2樓大會堂)召開97年股東常會。

3.97年5月2日本公司第21屆第4次董事會通過96年度盈餘分配現金股利每股3元。

(九)最近年度及截至年報刊印日止董事或監察人對董事會通過重要決議有不同意見且有紀錄或書面聲明者，其主要內容：無。

(十)最近年度及截至年報刊印日止，與財務報告有關人士(包括董事長、總經理、會計主管及內部稽核主管等)辭職解任情形之彙總：無。

#### 四、會計師公費資訊

(一)給付簽證會計師、簽證會計師所屬事務所及其關係企業之非審計公費占審計公費之比例達四分之一以上者，應揭露審計與非審計公費金額及非審計服務內容：不適用。

(二)更換會計師事務所且更換年度所支付之審計公費較更換前一年度之審計公費減少者，應揭露審計公費減少金額、比例及原因：無。

(三)審計公費較前一年度減少達百分之十五以上者，應揭露審計公費減少金額、比例及原因：無。

#### 五、更換會計師資訊

(一)關於前任會計師者

九十六年度：無

九十五年度

更換日期	民國九十五年十二月		
更換原因及說明	勤業眾信會計師事務所內部工作之調度與安排，原許秀明會計師改由郭政弘會計師繼任。		
說明係委任人或會計師終止或不接受委任	當事人	會計師	委任人
	情況		
	主動終止委任	(不適用)	(不適用)
	不再接受(繼續)委任	(不適用)	(不適用)
最近兩年內簽發無保留意見以外之查核報告書意見及原因	不適用		
與發行人有無不同意見	有		會計原則或實務
			財務報告之揭露
			查核範圍或步驟
			其他
	無	✓	
	說明		
其他揭露事項(公開發行公司年報應行記載事項準則第十條第五款第一目第四點)	無		

(二)關於繼任會計師者

九十六年度：無。

九十五年度

事務所名稱	勤業眾信會計師事務所
會計師姓名	郭政弘會計師
委任之日期	民國九十五年十二月
委任前就特定交易之會計處理方法或會計原則及對財務報告可能簽發之意見諮詢事項及結果。	不適用
繼任會計師對前任會計師不同意見事項之書面意見。	無

(三)前任會計師對公開發行公司年報應行記載事項準則第十條第五款第一目及第二目第三點事項之復函：不適用。

六、公司之董事長、總經理、負責財務或會計事務之經理人，最近一年內曾任職於簽證會計師所屬事務所或其關係企業者，應揭露其姓名、職稱及任職於簽證會計師所屬事務所或其關係企業之期間。所稱簽證會計師所屬事務所之關係企業，係指簽證會計師所屬事務所之會計師持股超過百分之五十或取得過半數董事席次者，或簽證會計師所屬事務所對外發布或刊印之資料中列為關係企業之公司或機構：無。

七、最近年度及截至年報刊印日止，董事、監察人、經理人及持股比例超過百分之十之股東股權移轉及股權質押變動情形

(一)股權變動情形

單位：股

職稱	姓名	96 年度		97 年度截至 04 月 20 日止	
		持有股數增 (減) 數	質押股數 增(減) 數	持有股數增 (減) 數	質押股數 增(減) 數
董事及監察人	交通部	-	-	-	-
董事 (96.11.15 卸任)	三功租賃(股)公司	-	(254,000)	-	-
董事 (96.11.15 卸任)	良茂建設(股)公司	-	-	-	-
董事 (96.11.15 卸任)	富利榮投資(股)公司	-	-	-	-
監察人	富利榮投資(股)公司	-	-	-	-
監察人	運旺投資(股)公司	-	-	60,000	-
董事長	黃仁宗	-	-	-	-
總經理	張義源	(280,000)	-	-	-
副總經理	韓志揚	-	-	-	-
總稽核	曾海得	(15,000)	-	-	-
協理	許蜀明	(277,000)	-	-	-
協理	陳 籐	(371,000)	-	-	-
經理	趙天榮	(360,000)	-	-	-
經理	黃金河	-	-	-	-
經理	黃清輝	(27,302)	-	-	-
經理	吳勝清	(178,000)	-	-	-
大股東 (超過 10%)	陽明海運(股)公司	20,853,000	-	-	-
大股東 (超過 10%)	富望投資(股)公司	29,671,000	3,800,000	-	-

(二)股權移轉資訊之相對人為關係人者：不適用。

(三)股權質押資訊之相對人為關係人者：不適用。



八、持股比例占前十名之股東，其相互間之關係資訊

97年4月20日

姓名	本人持有股份		配偶、未成年子女持有股份		利用他人名義合計持有股份		前十大股東相互間具有財務會計準則公報第六號關係人或為配偶、二親等以內之親屬關係者，其名稱或姓名及關係		備註
	股數	持股比例	股數	持股比例	股數	持股比例	名稱(或姓名)	關係	
交通部：蔡堆	110,436,379	26.46%	-	-	-	-	陽明海運	董事	
富望投資股份有限公司：彭蔭剛	71,560,052	17.14%	-	-	-	-	中國航運 貿華投資 貿新投資	母子公司 兄弟公司 兄弟公司	
陽明海運股份有限公司：黃望修	70,758,243	16.95%	-	-	-	-	運旺投資	董事及監察人	
貿華投資股份有限公司：彭蔭剛	41,687,100	9.98%	-	-	-	-	中國航運 富望投資 貿新投資	母子公司 兄弟公司 兄弟公司	
貿新投資股份有限公司：彭蔭剛	32,956,000	7.89%	-	-	-	-	中國航運 富望投資 貿華投資	母子公司 兄弟公司 兄弟公司	
中國航運股份有限公司：彭蔭剛	12,417,000	2.97%	-	-	-	-	富望投資 貿華投資 貿新投資	母子公司	
運旺投資股份有限公司：葉登男	9,221,000	2.20%	-	-	-	-	陽明海運	轉投資公司	
花旗託管貝爾斯第恩斯國際公司投資專戶	2,899,000	0.69%	-	-	-	-	-	-	
渣打託管iSHARES公司投資專戶	2,390,000	0.57%	-	-	-	-	-	-	
台企受保保誠理財通信託基金專戶	1,963,000	0.47%	-	-	-	-	-	-	

九、公司、公司之董事、監察人、經理人及公司直接或間接控制之事業對同一轉投資事業之持股數，並合併計算綜合持股比例。

96年12月31日；單位：股；%

轉投資事業 (註)	本公司投資		董事、監察人、經理人及直接或間接控制事業之投資		綜合投資	
	股數	持股比例	股數	持股比例	股數	持股比例
台新海運有限公司 TAI SHING MARITIME CO.S.A	100	100%	-	-	100	100%
新旺海運有限公司 SHIN WANG MARITIME INC.	1	100%	-	-	1	100%

註：係公司之長期投資。

## 肆、募資情形

### 一、資本及股份

#### (一)股本來源

股數：股；金額：元

年 月	發行 價格	核定股本		實收股本		備註		
		股 數	金 額	股 數	金 額	股本 來源	以現金以外之財 產抵充股款者	其 他
69	10	142,822,600	1,428,226,000	142,822,600	1,428,226,000	現金增資	無	註(1)
71.	10	162,582,600	1,625,826,000	162,582,600	1,625,826,000	現金增資	無	註(2)
79.	10	186,528,600	1,865,826,000	186,528,600	1,865,826,000	現金增資	無	註(3)
81.	10	246,582,600	2,465,826,000	246,582,600	2,465,826,000	現金增資	無	註(4)
86.3	10	228,646,900	2,286,469,000	228,646,900	2,286,469,000	減資	無	註(6)
89.8	10	480,000,000	4,800,000,000	269,803,242	2,698,033,420	無	資本公積配股	註(7)
90.9	10	480,000,000	4,800,000,000	279,246,459	2,792,464,590	無	資本公積配股	註(8)
91.10	10	480,000,000	4,800,000,000	294,605,014	2,946,050,140	無	盈餘配股	註(9)
92.8	10	480,000,000	4,800,000,000	318,173,415	3,181,734,150	無	盈餘配股	註(10)
93.8	10	480,000,000	4,800,000,000	353,172,490	3,531,724,900	無	盈餘配股	註(11)
94.8	10	480,000,000	4,800,000,000	384,958,014	3,849,580,140	無	盈餘配股	註(12)
95.9	10	480,000,000	4,800,000,000	417,294,487	4,172,944,870	無	盈餘配股	註(13)

註：(1)69年特別股1,398,226,000元，普通股30,000,000元。

(2)71年特別股1,595,826,000元，普通股30,000,000元。

(3)79年特別股1,595,826,000元，普通股270,000,000元。

(4)81年特別股1,595,826,000元，普通股870,000,000元。

(5)85.7.1.特別股1,595,826,000元以1比1比率全部轉換為普通股。

(6)證管會86.1.10(86)台財證(一)第75438號函核准減資179,357,000元。

(7)証期會89.7.10(89)台財證(一)第59207號函通知申報生效，資本公積配股411,564,420元。

(8)証期會90.8.2(90)台財證(一)第149677號函通知申報生效，資本公積配股94,431,170元。

(9)証期會91.7.29(91)台財證(一)第0910142097號函通知申報生效盈餘配股153,585,550元。

(10)証期會92.7.10(92)台財證(一)第0920129197號函通知申報生效盈餘配股235,684,010元。

(11)証期會93.7.8証期一字第0930130369號函通知申報生效盈餘配股349,990,750元。

(12)金管會證券期貨局94.6.15金管證一字第0940124028號函通知申報生效盈餘配股317,855,240元。

(13)金管會證券期貨局95.07.24金管證一字第0950132256號函通知申報生效盈餘配股323,364,730元。

股 份 種 類	核 定 股 本			備 註
	流通在外股份	未 發 行 股 份	合 計	
記名式 普通股	417,294,487	62,705,513	480,000,000	上市股票

## (二)股東結構

97年04月20日

股東結構 數量	政府機構	金融機構	其他法人	個人	外國機構 及外人	合計
人數	6	16	55	12,633	71	12,781
持有股數	111,068,141	3,075,666	240,271,064	41,648,911	21,230,705	417,294,487
持股比例	26.61%	0.74%	57.58%	9.98%	5.09%	100.00%

## (三)股權分散情形

### 1. 普通股(每股面額十元)

97年04月20日

持股分級	股東人數	持有股數	持股比例
1至999	5,672	1,261,959	0.30%
1,000至5,000	5,617	11,438,177	2.74%
5,001至10,000	766	6,198,333	1.48%
10,001至15,000	211	2,686,234	0.64%
15,001至20,000	159	2,916,741	0.70%
20,001至30,000	106	2,702,697	0.65%
30,001至50,000	101	3,999,585	0.96%
50,001至100,000	67	4,739,658	1.14%
100,001至200,000	34	5,015,981	1.20%
200,001至400,000	16	4,392,910	1.05%
400,001至600,000	14	6,958,665	1.67%
600,001至800,000	4	2,614,663	0.63%
800,001至1,000,000	0	0	0.00%
1,000,001以上	14	362,368,884	86.84%
合計	12,781	417,294,487	100.00%

2. 特別股：本公司無發行特別股。

## (四)主要股東名單

97年04月20日 單位：股

主要股東名稱	股份	持有股數	持股比例
交通部		110,436,379	26.46%
富望投資股份有限公司		71,560,052	17.14%
陽明海運股份有限公司		70,758,243	16.95%
貿華投資股份有限公司		41,687,100	9.98%
貿新投資股份有限公司		32,956,000	7.89%
中國航運股份有限公司		12,417,000	2.97%
運旺投資股份有限公司		9,221,000	2.20%
花旗託管貝爾斯第恩斯國際公司投資專戶		2,899,000	0.69%
渣打託管 iSHARES 公司投資專戶		2,390,000	0.57%
台企受保保誠理財通信託基金專戶		1,963,000	0.47%

(五)最近二年度每股市價、淨值、盈餘及股利相關資料

項目		年度	95年度	96年度	97年度截至 3月31日止
每股市價	最高		25.35	103.00	61.50
	最低		16.25	25.40	38.00
	平均		20.13	47.90	53.33
每股淨值	分配前		15.56	17.75	18.40
	分配後		13.65	—	—
每股盈餘	加權平均股數		405,368,479	416,946,652	417,294,487
	每股盈餘		2.62	3.70	1.43
每股股利	現金股利		1.80元	3.00元(註1)	—
	無償配股	盈餘配股	—	—	—
		資本公積配股	—	—	—
	累積未付股利		—	—	—
投資報酬 分析	本益比(註2)		7.68	12.95	—
	本利比(註3)		11.18	15.97(註1)	—
	現金股利殖利率(註4)		8.94%	6.26%(註1)	—

註：1. 96年度盈餘尚未經股東會決議分配。

2. 本益比 = 當年度每股平均收盤價 / 每股盈餘。

3. 本利比 = 當年度每股平均收盤價 / 每股現金股利。

4. 現金股利殖利率 = 每股現金股利 / 當年度每股平均收盤價。

(六)公司股利政策及執行狀況

1. 公司章程所訂之股利政策(本公司章程第二十六條)

股利政策主要係依據公司未來之資本支出預算及資金需求情形，就當年度可分配盈餘視營運需求酌情保留部份盈餘。股東紅利之分派以現金紅利為優先，亦得以股票紅利分派之，其中現金紅利不得低於當年度紅利分配總額的百分之五十。

2. 本次股東會擬議股利分配之情形

96年度盈餘分配擬議全數配發現金股利，每股3元。

(七)本年度擬議之無償配股對公司營業績效及每股盈餘之影響：

不適用。

(八)員工分紅及董事、監察人酬勞：

1. 公司章程所載員工分紅及董事、監察人酬勞之成數或範圍：

依本公司章程第27條規定，每年度決算如有盈餘應先繳納稅捐及彌補以往年度虧損，次提撥百分之十為法定公積，另按法令規定提列特別公積，如尚有盈餘，由董事會擬具盈餘分配案，提請股東會承認後分配之，其中提撥岸上員工紅利不得低於百分之一，董事、監察人報酬不得高於百分之二。

2. 盈餘分配議案業經董事會通過，尚未經股東會決議者：

(1) 配發員工現金紅利、股票紅利及董事、監察人酬勞金額：

本公司 96 年度盈餘分配案，業經董事會通過如下：

盈餘分配表  
96 年度

項 目	單位：新台幣元 金 額
期初未分配盈餘	\$ 356,235,621
加：本期稅後淨利	<u>1,541,366,612</u>
本期可供分配盈餘	1,897,602,233
分配項目：	
提列法定盈餘公積	154,136,661
分配現金紅利(每股 3.00 元)	1,251,883,461
分配董監酬勞(1.5%)	19,359,023
分配員工紅利(1.5%)	<u>19,359,023</u>
分配總額	<u>1,444,738,168</u>
期末未分配盈餘	\$ 452,864,065

註一：本次盈餘分派係優先分配九十六年度盈餘。

註二：若上述分配之董監事酬勞及員工紅利將全數以現金方式發放，若該二項 96 年度以費用列帳，則 96 年度稅後每股盈餘將由 3.70 元減少為 3.60 元。

(2) 擬議配發員工股票紅利股數及其占盈餘轉增資之比例：無。

(3) 考慮擬議配發員工紅利及董事、監察人酬勞後之設算每股盈餘：3.60 元

3. 上年度盈餘用以配發員工紅利及董事、監察人酬勞情形：實際配發金額與原董事會通過之擬議配發情形無差異。

(九) 公司買回本公司股份情形：無。

## 二、公司債（含海外公司債）辦理情形

### （一）公司債辦理情形

項 目		國內第一次有擔保普通公司債
發 行 日 期		93 年 1 月 28 日 及 1 月 29 日
面額／每單位		新台幣一佰萬元
發行及交易地點		不適用
發 行 價 格		依面額 100%發行
總 額		新台幣壹拾億元整，依發行條件及日期之不同分為甲券、乙券、丙券、丁券，共計四券，其中甲券與乙券發行金額均為新台幣參億元整；丙券與丁券發行金額均為新台幣貳億元整
利 率(年息)		甲券：年息 1.80%，並發行日起每年單利計付息乙次。 乙券：年息 1.90%，並發行日起每年單利計付息乙次。 丙券與丁券：各券票面利率如後列，若浮動利率小於 1.1%時，則票面利率為浮動利率；若浮動利率小於或等於 2%且大於或等於 1.1%時，則票面利率為 3.7%；若浮動利率大於 2.0%時，則票面利率為 5.0%減去浮動利率，且計算後之票面利率不得低於 0%；並自發行日起每半年重設一次，依利息計算期間開始日之前二個倫敦 (London) 之銀行營業日按浮動利率重新調整，並依利息計算方式每半年單利計付息乙次，其各券均依票面利率按實際天數計息，計息基礎按 ACT/365 計算，利率計算至小數點以下四位，小數點第五位以下四捨五入，每張債券付息計算至元為止，元以下四捨五入。 前項所稱之「浮動利率」為計息定價日倫敦時間上午十一時依香港商德勵財富資訊 (Moneyline Telerate)3750 頁畫面六個月美金倫敦銀行同業拆放利率(USD 6-Month LIBOR)之報價均價(Fixing Rate)。
期 限		甲券發行期限為三年期、乙券發行期限為四年期、丙券與丁券發行期限均為五年期，發行期間分別為： 甲券：自民國九十三年一月二十八日開始發行，至民國九十六年一月二十八日到期。 乙券：自民國九十三年一月二十九日開始發行，至民國九十七年一月二十九日到期。 丙券：自民國九十三年一月二十八日開始發行，至民國九十八年一月二十八日到期。 丁券：自民國九十三年一月二十九日開始發行，至民國九十八年一月二十九日到期。
保 證 機 構		台北富邦商業銀行股份有限公司
受 託 人		兆豐國際商業銀行信託部
承 銷 機 構		無
簽 證 律 師		張文寬律師
簽 證 會 計 師		勤業眾信會計師事務所
償 還 方 法		自發行日起到期一次還本。
未償還本金 (截至民國 97 年 3 月底止)		新台幣 400,000 仟元
贖回或提前清償之條款		無
限 制 條 款		無
信用評等機構名稱、評等日期、公司債評等結果		無
附其他 權利	截至年報刊印日止已轉換 (交換或認股)普通股、海外 存託憑證或其他有價證券 之金額	無
	發行及轉換(交換或認股) 辦法	不適用
發行及轉換、交換或認股辦法、發行 條件對股權可能稀釋情形 及對現有股東權益影響		不適用
交換標的委託保管機構名稱		不適用

(二)一年內到期之公司債：

丙、丁券公司債（各新台幣2億元）將分別於明(98)年1月28日及29日到期。

(三)轉換公司債資料：無。

(四)發行交換公司債資料：無。

(五)總括申報方式募集與發行普通公司債資料：無。

(六)附認股權公司債資料：無。

(七)最近三年度私募公司債辦理情形：無。

三、特別股辦理情形：無。

四、海外存託憑證辦理情形：無。

五、員工認股權憑證辦理情形：無。

六、併購或受讓他公司股份發行新股辦理情形：無。

七、資金運用計劃執行情形：

(一)計劃內容：

截至年報刊印日之前一季止，前各次發行或私募有價證券情形：皆已完成。

(二)執行情形：

資金運用、執行情形與預計效益之比較分析：不適用。

## 伍、營運概況

### 一、業務內容

#### (一)業務範圍

##### 1. 所營業務主要內容：

- (1) 國內外水上客貨運業務之經營；
- (2) 國內外碼頭倉庫之經營；
- (3) 輪船及碼頭倉庫附屬業務之經營；
- (4) 船務代理業務之經營；
- (5) 水中抽砂、航道浚淤及拖船之經營；
- (6) 委託營造廠商興建住宅及商業大樓出租、出售業務。
- (7) 除許可業務外，得經營法令非禁止或限制之業務。

##### 2. 營業比重(96.1.1~96.12.31)

業務內容	營業比率
遠洋航線	71.58%
沿海航線	20.87%
港勤業務	5.03%
其他	2.52%

##### 3. 公司目前之主要服務項目：

本公司九十六年1~12月營運船舶共三十七艘，依據業務性質分述如下：

##### A. 遠洋航線

- ① 散裝貨輪：台中、基隆、台富、台利、台榮、台耀、台昇、台裕、台和、台康、台盛、台福、台揚、台誠、台勇輪共十五艘，視海運市場狀況及考量經營效益洽攬計時或論程傭船營運。
- ② 貨櫃輪：桃園、宜蘭二艘。  
高雄—基隆—石垣島—上海—大連—青島—香港—高雄，兩岸三地全貨櫃航線。
- ③ 代營油輪：軒轅二號、嫫祖二號、神農二號、福運二號四艘。  
主要係自中東、東南亞承運中油進口原油。

##### B. 沿海航線

- ① 客貨車輛運輸輪：臺華輪一艘  
每日定期航行高雄、馬公，載運客貨車輛，維繫高馬海上交通。
- ② 運煤推駁船：電火運一、二號二艘  
專責駁運台電自大林埔至興達電廠燃煤。

##### C. 港勤業務

港勤拖船：台勤801、802、803、201、202、203、205、高143號及永安一、二、三、五、六號，共十三艘。專責大船進出港及靠離碼頭之拖帶與補給作業。

##### 4. 本公司計劃開發之新業務：

- (1) 持續擴展散裝運輸業務，在96年底訂造之2艘60,000噸輕便極限型散裝貨輪，將分別於101年第4季及102年第1季加入營運。此外將視航運市場與船舶造價趨勢，適時汰舊換新及購建船舶以擴充船隊，未來10年以達25艘以上為目標，且除既有巴拿馬極限型及輕便極限型外，亦將考慮增加海岬型散裝船。



(2) 以豐富之經營經驗拓展港勤拖帶業務及代營船舶業務，以達多元化經營之目標。

## (二) 產業概況

本(96)年度散裝貨運價及租船價格暴漲並在11月下旬創下空前歷史新高，展望97年散裝航運在中國大陸原物料特別是鐵礦砂的需求仍屬強勁，且東南亞等國家經濟快速發展及金磚四國的崛起，對原物料及散裝船噸需求將持續增加。依據Clarkson Research Studies統計，97年新造散裝貨輪交船成長率約7.1%，相較於96年約6.4%仍屬穩定，推估97年散裝貨輪運力供給仍屬平穩。散裝貨運價及租船價格雖不若96年暴漲，但一般預期97年散裝航運市場景氣依舊持續旺盛，運價應可維持於高點。

## (三) 技術及研發概況

1. 本公司及所屬遠洋船舶為符合國際海上人命安全公約(SOLAS)規定，業於92年7月1日以前完成「國際船舶與港口設施保全規程」(ISPS)規定，並業由相關單位核發證書在案，以便公司及船上同仁熟悉本身保全職責及熟悉防止不法活動之保全措施，各輪嚴格執行中。
2. 為降低主機汽缸油消耗量降低費用支出，本公司所屬各輪B&W主機，配合塢修船期分別加裝alpha lubricator裝備，汽缸油耗量約可降低百分之四十左右。

## (四) 長、短期業務發展計畫

本公司既有散裝船隊，將擇適當時機換約以謀求最大利潤。自96年6月起以自有液化天然氣拖船經營台灣中油公司於台中港液化天然氣運輸船進出港拖帶業務。長期仍將持續擴充散裝船隊，未來10年營運船舶以達25艘以上為目標，貨櫃船業務仍持續視中國大陸經濟發展情形，規劃增闢新航線。

## 二、市場及產銷概況

### (一) 市場分析

1. 主要服務提供地區及市場佔有率：

A. 遠洋航線：

① 散裝貨輪：

本公司散裝貨輪係以計時或論程傭船營運，裝、卸貨地區主要為中國大陸、澳洲、南、北美洲及歐洲等地。

② 貨櫃輪：

營運高雄—基隆—石垣島—上海—大連—青島—香港—高雄，兩岸三地全貨櫃航線。

③ 代營油輪主要航行中東、東南亞承運台灣中油公司進口原油。

B. 沿海航線：

① 臺華輪每日定期川航高雄、馬公，載運客、貨、車輛，維繫高、馬海上交通。

② 運煤推駁船專責駁運台電自大林埔至興達電廠燃煤。

C. 港勤拖船：

台勤801、802、803號及高143號承做高雄港前鎮河以北拖船業務。台勤201、202、203、205號承做中油LNG船在台中港進出拖船業務。永安一、二、三、五、六號

則在永安港協助LNG船或高雄港、大油輪進出港、靠離碼頭拖帶與補給作業。

## 2. 市場未來供需狀況與成長性：

散裝航運市場之供需與全球原物料海運貿易量之消長密切相關，按Clarkson Research Studies預估97年全球五種主要乾散貨運輸量20.51億噸(含鐵礦砂、煤、穀物，鋁礦砂/礬土、磷酸礦物)，成長率4.5%，次要乾散貨10.70億噸(含鋼鐵製品/木材製品/肥料.....等)，成長率3.5%，其他散貨20.76億噸，成長率4%，總計51.97億噸，成長2.05億噸，成長率4.1%，散裝船噸需求仍殷。另依Clarkson Research Studies統計，97年預計新造散裝貨輪交船成長率約7.1%，相較於2007年約6.4%仍屬穩定，推估97年散裝貨輪運力供給仍屬平穩。

## 3. 競爭利基

- (1) 散裝船隊年輕，本公司船隊除台中輪及基隆輪外，餘為自89年起陸續購建新造。
- (2) 掌握低價造船時機，平均造船成本及營運成本低。

## 4. 發展遠景之有利、不利因素與因應對策

有利因素：

### ①兩岸通航潛在利多

2008年北京奧運及2010年上海世博會，兩岸間進出口貨量將持續成長，並在配合目前政府積極推動兩岸三通的情況下，將可為國內航運業界提供甚多商機。

### ②具港勤船舶操作經驗及技術，有利接辦港勤業務

國內各港口港勤業務將逐步開放民營，本公司具港勤船舶專業管理及操作技術，有利接辦各港口港勤船舶業務。

### ③本公司財務狀況穩定健全，與貸款機構往來信用良好，有利於籌措購建船舶資金以擴充船舶營運規模。

### ④本公司多年來於經營散裝船、貨櫃船、油輪、港勤船及客船等所累積之專業經驗，有利於未來海運業務之開拓。

### ⑤本公司代營國營事業船舶僅提供勞務，無需負擔造船及營運成本，除有利於人力資源之運用、降低營運風險外，並可挹注營業收入。

不利因素與因應對策：

### ①船舶造價處歷史高檔

海運市場歷經數年大景氣，使世界各船公司大量訂造新船，致船舶造價大幅躍昇，並且各造船公司訂單已接到101年交船，不利目前購建新船。

因應對策：

對老船實施延壽計畫以延長使用年限，且注意現成船市場價格變化，可直接購置合適之現成船。

### ②海運經營競爭激烈

世界各船公司訂造之新船將陸續交船加入營運，尤以2010年船舶噸位供應將大量增加，如國際經濟景氣無法持續旺盛，將有供過於求之虞。

因應對策：積極爭取長期傭船合約以穩定營收。

(二)主要產品之重要用途及產製過程

本公司主要提供船舶從事海上運輸或提供勞務，茲以散裝航運運輸作業流程簡述如下：

貨主或託運人—攬貨代理—船舶運送業(船東)—裝貨港代理—裝貨—船舶運送(海運)—卸港代理—卸貨—內陸運輸—受貨人(貨主)

(三)主要原料供應狀況

服務業不適用。

(四)最近二年度任一年度中曾為進(銷)貨總額 10%以上之客戶名稱及交易情形：

1.主要進貨廠商名單：

近二年度任一年度中曾占進貨總額10%以上之客戶名稱如下：無。

2.主要銷貨客戶名單：

近二年度任一年度中曾占銷貨總額 10%以上之客戶名稱如下：

單位：新台幣仟元

主要銷貨對象	交易對象	95年度		96年度	
		金額	佔全年營業收入比率	金額	佔全年營業收入比率
	SAMSUN LOGIX COR.	257,616	11%	-	-
	中遠散裝運輸有限公司	256,972	11%	270,847	12%
	台灣電力公司	233,468	10%	217,546	9%
	PROBULK CARRIER LEDY	-	-	284,188	12%
	中國石油股份有限公司	-	-	255,884	11%

(五)最近二年度生產量值

服務業不適用。

(六)最近二年度運輸量值

單位：新台幣仟元

項目	年度	95年度		96年度	
		量	金額	量	金額
遠洋		95,515TEU	1,776,669	92,976TEU	1,685,246
沿海		4,197,186噸 133,423人	233,468	3,754,166噸 115,746人	491,402
港勤		-	44,190	-	118,513
其他		-	212,484	-	59,278
合計			2,266,811		2,354,439

### 三、最近二年度及截至年報刊印日止從業員工人數

年 度		95年度	96年度	當年度截至97年4月30日
員 工 人 數	岸 勤	82	83	84
	海 勤	200	226	215
	合 計	282	309	299
平 均 年 齡		39	38	38
平均服務年資		10	10	10
學 歷 分 布 比 率	博 士	0%	0%	0%
	碩 士	4%	4%	4%
	大 專	47%	47%	47%
	高 中	36%	36%	36%
	高中以下	13%	13%	13%

### 四、環保支出資訊

本公司最近年度及今年截至6月止並無因污染環境而受處分、賠償及損失之情形。本公司所有船舶裝置之污水處理設備及油水分離器等設備均符合國際海事組織(IMO) MAPOL 73/78規定，另自89年以來新購建之船舶，除符合上述規定外，其主機、發電機及焚化爐等設備亦均符合國際海事組織(IMO)1997議訂書規定之氮氧化物(NOx)安全排放量。同時，配合國際公約之規定，新購建船舶船體外板油漆均採用無毒系列油漆，本公司所屬船舶均已取得船體防污漆(ANTI-FOULING SYSTEM)無毒證明，為環境保護盡一份心力。

### 五、勞資關係

#### 1. 福利措施

本公司有完整優厚的福利措施，主要項目有：

##### (1) 保險

本公司職員依法參加勞工保險及團體保險，所有員工及眷屬亦依規定參加全民健康保險。

##### (2) 教育訓練課程：

針對公司組織策略及工作同仁訓練需求，開辦新進人員訓練、專業技術訓練、管理才能訓練、自我啟發訓練、品質管理訓練、安全衛生等各類訓練課程，提供員工完整的專業技能養成及自我成長啟發。

##### (3) 獎金制度：

本公司的獎金每年依盈餘狀況發放。

##### (4) 員工個人進修訓練及國內、外旅遊之補助。

##### (5) 績優及資深同仁之獎勵：

凡績優及資深同仁，給予獎章、記功或獎金等獎勵，並予以公開表揚，以感謝同仁之努力貢獻。

##### (6) 各式休閒設施及活動：

公司內設有圖書室、閱報區等設施，提供員工休閒交誼之最佳活動場所，開設有商業英文、日文等研習班，以提昇員工語文能力；定期舉辦登山、健行及高爾夫球聯誼活動以強健員工體魄。

(7)職工福利委員會：

公司依法成立職工福利委員會，並依規定按期提撥福利基金，同仁以公開方式選舉福利委員，並舉辦各項福利活動。

2. 員工退休制度

本公司為照顧員工退休後之生活，依照勞動基準法、勞工退休金條例及船員法之規定制訂「退休辦法」，並依法提撥退休金。

3. 最近年度公司及截至年報刊印日止勞資糾紛情形

本公司設有員工意見箱、員工交誼活動時間，以及「職工福利委員會」、「勞資會議」等，內部溝通管道暢通，多年來，勞資雙方均在尊重勞資倫理下圓滿運作，尚無重大勞資糾紛發生。

## 六、重要契約

契約性質	當事人	契約起訖日期	主要內容	限制條款
油輪、拖船委託營運合約	台灣中油公司	神農95.12.28~98.12.27 軒轅95.11.11~98.11.10 嫫祖95.09.21~98.09.20 福運95.09.28~98.09.27	代營台灣中油公司運油業務	無
		永安一、二、三、五、六號95.6.1~98.5.31	代營台灣中油公司拖船業務	〃
運煤合約	台電公司	95.1.1~97.12.31	代營電火運一、二號，自高雄駁運燃煤至興達	〃
長期拖船勞務工作合約	台灣中油公司	95.2.10~121.12.31	台灣中油公司北部液化天然氣接收站長期拖船業務	〃

## 陸、財務概況

### 一、最近五年度簡明資產負債表、損益表及會計師查核意見

#### (一)簡明資產負債表

單位：新台幣仟元

項 目	年 度	最近五年度財務資料(註 1)					當年度截至 97年3月31日 財務資料(註 3)
		92.12.31	93.12.31	94.12.31	95.12.31	96.12.31	
流動資產		868,329	1,836,457	2,338,015	1,560,438	1,089,393	1,142,315
基金及投資		3,230,859	4,029,142	4,302,495	4,795,323	5,961,087	6,162,780
固定資產		607,688	549,474	375,543	803,771	1,149,603	1,127,272
無形資產		-	-	-	-	-	-
其他資產		1,312,148	1,073,399	1,170,119	1,062,528	930,895	927,426
資產總額		6,019,024	7,488,472	8,186,172	8,222,060	9,130,978	9,359,793
流動負債	分配前	477,068	641,779	621,760	733,943	782,583	922,566
	分配後	848,709	1,288,777	1,409,614	1,508,303	(註 2)	-
長期負債		697,910	1,571,607	1,296,011	1,025,411	784,940	600,327
其他負債		135,731	151,129	206,913	155,209	157,809	158,786
負債總額	分配前	1,310,709	2,364,515	2,124,684	1,914,563	1,752,332	1,681,679
	分配後	1,682,350	3,011,513	2,912,538	2,688,923	(註 2)	-
股本		3,181,734	3,531,725	3,849,580	4,172,945	4,172,945	4,172,945
資本公積		71,131	81,133	98,797	120,360	334,382	334,382
保留盈餘	分配前	1,125,454	1,482,889	1,726,265	1,678,602	2,445,608	3,042,117
	分配後	403,822	518,036	615,046	904,242	(註 2)	-
金融商品 未實現損益		-	-	-	(29,400)	102,551	117,643
累積換算調整數		35,323	(178,820)	(59,558)	(81,414)	(137,374)	(474,566)
未實現重估增值		362,361	274,718	514,092	514,092	489,040	487,004
未認列為退休金 成本之淨損失		-	-	-	-	(1,506)	(1,411)
庫藏股票		(67,688)	(67,688)	(67,688)	(67,688)	-	-
股東權益 總 額	分配前	4,708,315	5,123,957	6,061,488	6,307,497	7,405,646	7,678,114
	分配後	4,336,674	4,476,959	5,273,634	5,533,137	(註 2)	-

註1：92至96年度財務報表均經會計師查核簽證。

註2：96年度盈餘分配尚未召開股東常會決議。

註3：經會計師核閱。

## (二)簡明損益表

單位：新台幣仟元，惟每股盈餘為新台幣元

項目	年度	最近五年度財務資料(註2)					97年第一季
		92年	93年	94年	95年	96年 (註1)	(註3)
營業收入		2,357,181	3,149,909	3,363,821	2,266,811	2,354,439	586,396
營業毛利		668,588	1,257,883	1,471,972	653,621	718,648	189,862
營業利益		503,719	1,100,778	1,287,851	495,930	553,794	121,498
營業外收入及利益		456,265	453,505	371,977	694,307	1,190,033	542,832
營業外費用及損失		52,343	201,216	57,099	42,919	38,061	47,541
繼續營業部門 稅前損益		907,641	1,353,067	1,602,729	1,147,318	1,705,766	616,789
繼續營業部門損益		-	-	-	-	-	-
停業部門損益		-	-	-	-	-	-
非常損益		-	-	-	-	-	-
會計原則變動 之累積影響數		-	-	-	6,238	-	-
本期損益		771,641	1,079,067	1,208,229	1,063,556	1,541,366	596,509
每股盈餘		2.50	3.15	3.23	2.62	3.70	1.43

註1：96年度盈餘分派案，尚未經股東會決議。

註2：92至96年度資料均經會計師查核簽證。

註3：經會計師核閱。

## (三)最近五年度簽證會計師及查核意見

### 1.最近五年度簽證會計師姓名及查核意見

年度	會計師事務所	會計師姓名	查核意見
92	勤業眾信會計師事務所	郭政弘、王金山	修正式無保留意見
93	勤業眾信會計師事務所	郭政弘、邵志明	修正式無保留意見
94	勤業眾信會計師事務所	許秀明、邵志明	修正式無保留意見
95	勤業眾信會計師事務所	郭政弘、邵志明	修正式無保留意見
96	勤業眾信會計師事務所	郭政弘、邵志明	無保留意見

### 2.最近五年度如有更換會計師之情事者，應列示公司、前任及繼任會計師對更換原因之說明：

92年度勤業眾信會計師事務所內部工作之調度與安排，原陳清祥會計師改由王金山會計師繼任。93年度勤業眾信會計師事務所內部工作之調度與安排，原王金山會計師改由邵志明會計師繼任。94年度勤業眾信會計師事務所內部工作之調度與安排，原郭政弘會計師改由許秀明會計師繼任。95年度勤業眾信會計師事務所內部工作之調度與安排，原許秀明會計師改由郭政弘會計師繼任。

## 二、最近五年度財務分析

### (一) 非合併財務比率分析

分析項目		最近五年度財務分析						
		92年	93年	94年	95年	96年	當年度截至97年3月31日	
財務結構 (%)	負債占資產比率	21.78	31.58	25.95	23.29	18.90	17.97	
	長期資金占固定資產比率	889.64	1,218.54	1,959.16	912.31	712.47	734.38	
償債能力 (%)	流動比率(%)	182.01	286.15	376.03	212.61	139.20	123.82	
	速動比率(%)	177.25	279.64	369.32	208.23	133.26	120.68	
	利息保障倍數(倍)	5,603.72	80.01	93.87	83.65	165.25	116.57	
經營能力	應收款項週轉率(次)	16.28	22.85	21.10	16.06	17.16	17.60	
	應付款項週轉率(次)	14.10	16.85	12.72	10.84	11.62	10.31	
	平均收現日數	23	16	18	23	22	21	
	存貨週轉率(次)	不適用						
	平均銷貨日數	不適用						
	固定資產週轉率(次)	3.88	5.73	8.96	2.82	2.05	2.08	
獲利能力	總資產週轉率(次)	0.39	0.42	0.41	0.28	0.26	0.25	
	資產報酬率(%)	12.87	16.17	15.58	13.09	17.85	25.98	
	股東權益報酬率(%)	17.03	21.95	21.60	17.20	22.48	31.64	
	占實收資本比率(%)	營業利益	15.83	31.17	33.45	11.88	13.27	11.65
		稅前純益	28.53	38.31	41.63	27.49	40.88	59.12
	純益率(%)	32.74	34.26	35.92	46.92	65.47	101.72	
每股盈餘(元)	2.50	3.15	3.23	2.62	3.70	1.43		
現金流量	現金流量比率(%)	125.33	105.53	140.53	10.41	199.04	50.79	
	現金流量允當比率(%)	54.00	69.20	73.49	57.52	71.00	84.31	
	現金再投資比率(%)	7.80	4.30	3.11	-	8.67	4.98	
槓桿度	營運槓桿度	1.33	1.14	1.14	1.33	1.30	1.56	
	財務槓桿度	1.00	1.02	1.01	1.03	1.02	1.05	

最近二年度各項財務比率變動達 20% 以上者原因：

- (1) 長期資金占固定資產比率減少，主要係新建拖船所致。
- (2) 流動比率減少，主要係應收關係人款項減少所致。
- (3) 速動比率減少，主要係應收關係人款項減少所致。
- (4) 利息保障倍數增加，主要係稅前利益增加所致。
- (5) 固定資產週轉率減少，主要係新建船舶所致。
- (6) 資產報酬率增加，主要係純益增加所致。
- (7) 股東權益報酬率增加，主要係純益增加所致。
- (8) 稅前純益占實收資本比率增加，主要係稅前純益增加所致。
- (9) 純益率增加，主要係純益增加所致。
- (10) 每股盈餘增加，主要係純益增加所致。
- (11) 現金流量比率增加，主要係營業活動之淨現金流入增加所致。
- (12) 現金流量允當比率增加，主要係營業活動之淨現金流入增加所致。
- (13) 現金再投資比率增加，主要係營業活動之淨現金流入增加所致。



(二) 合併財務比率分析

分析項目		最近五年度財務分析					
		92年	93年	94年	95年	96年	
財務結構 (%)	負債占資產比率	40.15	48.51	43.45	36.77	35.50	
	長期資金占固定資產比率	109.94	132.05	136.78	125.52	121.93	
償債能力 (%)	流動比率 (%)	135.49	182.89	241.12	174.04	152.47	
	速動比率 (%)	125.49	173.04	228.47	161.20	139.73	
	利息保障倍數 (倍)	20.14	25.58	18.34	11.44	19.09	
經營能力	應收款項週轉率 (次)	17.92	27.25	26.53	22.39	28.51	
	應付款項週轉率 (次)	11.97	12.00	9.51	8.20	7.92	
	平均收現日數	21	14	14	17	13	
	存貨週轉率 (次)	不適用					
	平均銷貨日數	不適用					
	固定資產週轉率 (次)	0.37	0.48	0.53	0.48	0.48	
	總資產週轉率 (次)	0.30	0.32	0.35	0.34	0.35	
獲利能力	資產報酬率 (%)	10.00	12.59	12.36	11.08	15.03	
	股東權益報酬率 (%)	17.05	21.98	21.60	17.20	22.48	
	占實收資本比率 (%)	營業利益	17.39	32.32	39.84	27.63	38.53
		稅前純益	28.53	38.31	41.67	27.49	41.39
	純益率 (%)	32.74	34.26	32.48	31.59	38.87	
現金流量	每股盈餘 (元)	2.50	3.15	3.23	2.62	3.70	
	現金流量比率 (%)	133.22	121.65	176.36	102.46	220.62	
	現金流量允當比率 (%)	51.49	52.83	64.78	80.86	91.63	
槓桿度	現金再投資比率 (%)	6.13	7.15	7.62	1.97	11.91	
	營運槓桿度	1.28	1.16	1.12	1.14	1.10	
	財務槓桿度	1.09	1.05	1.06	1.11	1.06	

最近二年度各項合併財務比率變動達 20% 以上者原因之說明如下：

1. 利息保障倍數增加，主要係稅前利益增加所致。
2. 應收款項週轉率增加，主要係因短天期船舶營運收入增加所致。
3. 平均收現日數減少，主要係因短天期船舶營運收入增加所致。
4. 資產報酬率增加，主要係純益增加所致。
5. 股東權益報酬率增加，主要係純益增加所致。
6. 營業利益占實收資本比率增加，主要係營業利益增加所致。
7. 稅前純益占實收資本比率增加，主要係稅前純益增加所致。
8. 純益率增加，主要係純益增加所致。
9. 每股盈餘增加，主要係純益增加所致。
10. 現金流量比率增加，主要係營業活動之淨現金流入增加所致。
11. 現金再投資比率增加，主要係營業活動之淨現金流入增加所致。

財務比率計算公式：

1. 財務結構

(1) 負債占資產比率=負債總額/資產總額。

(2) 長期資金占固定資產比率=(股東權益淨額+長期負債)/固定資產淨額。

2. 償債能力

(1) 流動比率=流動資產/流動負債。

(2) 速動比率=(流動資產-存貨-預付費用)/流動負債。

(3) 利息保障倍數=所得稅及利息費用前純益/本期利息支出。

3. 經營能力

(1) 應收款項(包括應收帳款與因營業而產生之應收票據)週轉率=銷貨淨額/各期平均應收款項(包括應收帳款與因營業而產生之應收票據)餘額。

(2) 應收款項收現日數=365/應收款項週轉率。

(3) 應付帳款(包括應付帳款與因營業而產生之應付票據)週轉率=銷貨成本/各期平均應付款項(包括應付帳款與因營業而產生之應付票據)餘額。

(4) 存貨週轉率=銷貨成本/平均存貨額。

(5) 平均售貨日數=365/存貨週轉率。

(6) 固定資產週轉率=銷貨淨額/固定資產總額。

(7) 總資產週轉率=銷貨淨額/資產總額。

4. 獲利能力

(1) 資產報酬率=(稅後損益+利息費用(1-稅率))/平均資產總額。

(2) 股東權益報酬率=稅後損益/平均股東權益淨額。

(3) 純益率=稅後損益/銷貨淨額。

(4) 每股盈餘=(稅後淨利-特別股股利)/加權平均已發行股數。

5. 現金流量

(1) 現金流量比率=營業活動淨現金流量/流動負債。

(2) 現金流量允當比率=最近五年度營業活動淨現金流量/最近五年度(資本支出+存貨增加額+現金股利)。

(3) 現金再投資比率=(營業活動淨現金流量-現金股利)/(固定資產毛額+長期投資+其他資產+營運資金)。

6. 槓桿度

(1) 營運槓桿度=(營業收入淨額-變動營業成本及費用)/營業利益。

(2) 財務槓桿度=營業利益/(營業利益-利息費用)。

### 三、九十六年度財務報告之監察人審查報告

#### 台灣航業股份有限公司監察人查核報告

董事會造送本公司九十六年度之財務報表(含合併財務報表)，業經勤業眾信會計師事務所郭政弘及邵志明等兩位會計師查核完竣，並提出查核報告書。復經本監察人等對於前述財務報表(含合併財務報表)、連同營業報告書及盈餘分配表均詳予查核，認為尚無不合，爰依照公司法第二一九條之規定繕具報告，敬請 鑒核

此上

台灣航業股份有限公司九十七年股東常會

監察人：林淑媛



監察人：葉登男



中華民國九十七年 五 月 二 日

#### 四、最近年度財務報告



勤業眾信會計師事務所  
105台北市民生東路三段156號12樓

Deloitte & Touche  
12th Floor, Hung-Tai Plaza  
156 Min Sheng East Road, Sec. 3  
Taipei 105, Taiwan, ROC  
Tel : +886 (2) 2545-9988  
Fax: +886 (2) 2545-9966  
www.deloitte.com.tw

#### 會計師查核報告

台灣航業股份有限公司 公鑒：

台灣航業股份有限公司民國九十六年及九十五年十二月三十一日之資產負債表，暨民國九十六年及九十五年一月一日至十二月三十一日之損益表、股東權益變動表及現金流量表，業經本會計師查核竣事。上開財務報表之編製係管理階層之責任，本會計師之責任則為根據查核結果對上開財務報表表示意見。

本會計師係依照會計師查核簽證財務報表規則及一般公認審計準則規劃並執行查核工作，以合理確信財務報表有無重大不實表達。此項查核工作包括以抽查方式獲取財務報表所列金額及所揭露事項之查核證據、評估管理階層編製財務報表所採用之會計原則及所作之重大會計估計，暨評估財務報表整體之表達。本會計師相信此項查核工作可對所表示之意見提供合理之依據。

依本會計師之意見，第一段所述財務報表在所有重大方面係依照證券發行人財務報告編製準則、商業會計法及商業會計處理準則中與財務會計準則相關之規定暨一般公認會計原則編製，足以允當表達台灣航業股份有限公司民國九十六年及九十五年十二月三十一日之財務狀況，暨民國九十六及九十五年度之經營成果與現金流量。

如財務報表附註三所述，台灣航業股份有限公司自民國九十五年一月一日起，採用新發布之財務會計準則公報第三十四號「金融商品之會計處理準則」及第三十六號「金融商品之表達與揭露」，以及其他相關公報配合新修訂之條文。

台灣航業股份有限公司及其子公司民國九十六年度之合併財務報表，業經本會計師查核竣事，並於民國九十七年一月二十二日出具無保留意見之查核報告，備供參考。

勤業眾信會計師事務所

會計師 郭 政 弘



會計師 邵 志 明



郭 政 弘

邵 志 明

財政部證券暨期貨管理委員會核准文號  
台財證六字第 0920123784 號

財政部證券暨期貨管理委員會核准文號  
台財證六字第 0930128050 號

中 華 民 國 九 十 七 年 一 月 二 十 二 日

台灣航業股份有限公司

資 產 負 債 表

民國九十六年及九十五年十二月三十一日

單位：除每股面額為新台幣元外，餘係仟元

代 碼	資 產	九十六年十二月三十一日		九十五年十二月三十一日		代 碼	負 債 及 股 東 權 益	九十六年十二月三十一日		九十五年十二月三十一日	
		金 額	%	金 額	%			金 額	%	金 額	%
	流動資產						流動負債				
1100	現金及約當現金(附註二及四)	\$ 705,895	8	\$ 202,515	3	2100	短期借款	\$ 3,264	-	\$ 8,027	-
1310	公平價值變動列入損益之金融資產(附註二及三)	-	-	494,182	6	2140	應付帳款	150,874	2	129,961	2
1140	應收帳款-減備抵呆帳2,600仟元後之淨額(附註二)	122,005	1	79,534	1	2150	應付關係人款項(附註十七)	724	-	-	-
1150	應收關係人款項(附註二及十七)	24,906	-	402,397	5	2160	應付所得稅(附註二及十四)	99,327	1	67,458	1
1190	其他金融資產	12,804	-	5,547	-	2170	應付費用	126,930	1	163,217	2
1250	預付費用	46,523	1	32,168	-	2260	預收款項	15,439	-	22,242	-
1291	已質押銀行定期存款(附註十八)	168,247	2	335,589	4	2270	一年內到期之長期負債(附註十及十八)	310,000	3	300,000	4
1298	其他流動資產	9,013	-	8,506	-	2298	其他流動負債(附註二及十四)	76,025	1	43,038	-
11XX	流動資產合計	1,089,393	12	1,560,438	19	21XX	流動負債合計	782,583	8	733,943	9
	長期投資					24XX	長期負債(附註二、十、十八及二十)	784,940	9	1,025,411	12
1421	採權益法之長期股權投資(附註二及五)	5,835,519	64	4,666,263	57		其他負債				
1480	以成本衡量之金融資產(附註二及六)	125,568	1	129,060	1	2810	應計退休金負債(附註二及十五)	149,120	2	146,222	2
14XX	長期投資合計	5,961,087	65	4,795,323	58	2888	其他(附註二及八)	8,689	-	8,987	-
	固定資產(附註二、七及十八)					28XX	其他負債合計	157,809	2	155,209	2
	成 本					2XXX	負債合計	1,725,332	19	1,914,563	23
1501	土 地	7,051	-	7,051	-		股本-每股面額10元,額定480,000仟股;發行417,295仟股	4,172,945	46	4,172,945	51
1521	建 築 物	78,117	1	78,117	1		資本公積				
1552	交通及運輸設備	1,819,887	20	761,175	10	3220	庫藏股票交易	334,352	3	120,330	2
1681	什項設備	9,733	-	9,487	-	3250	受贈資產	30	-	30	-
15X1		1,914,788	21	855,830	11	32XX	資本公積合計	334,382	3	120,360	2
15X8	土地重估增值	184,052	2	184,052	2		保留盈餘				
15XY	成本及重估增值	2,098,840	23	1,039,882	13	3310	法定公積	548,006	6	441,650	5
15X9	減:累積折舊	949,237	10	706,625	9	3320	特別公積	-	-	59,558	1
		1,149,603	13	333,257	4	3350	未分配盈餘	1,897,602	21	1,177,394	14
1670	預付設備款	-	-	470,514	6	33XX	保留盈餘合計	2,445,608	27	1,678,602	20
15XX	固定資產淨額	1,149,603	13	803,771	10		股東權益其他項目				
	其他資產					3420	累積換算調整數	( 137,374 )	( 1 )	( 81,414 )	( 1 )
1800	出租資產-淨額(附註二、八及十八)	655,551	7	688,243	8	3450	金融商品之未實現(損)益	102,551	1	( 29,400 )	-
1810	非營業用資產-淨額(附註二、九及十八)	263,690	3	362,193	5	3460	未實現重估增值	489,040	5	514,092	6
1887	已質押銀行定期存款(附註十八)	2,465	-	2,165	-	3430	未認列為退休金成本之淨損失	( 1,506 )	-	-	-
1888	其他(附註二及十四)	9,189	-	9,927	-	3510	庫藏股票-11,926仟股	-	-	( 67,688 )	( 1 )
18XX	其他資產合計	930,895	10	1,062,528	13	34XX	股東權益其他項目淨額	452,711	5	335,590	4
						3XXX	股東權益淨額	7,405,646	81	6,307,497	77
1XXX	資 產 總 計	\$ 9,130,978	100	\$ 8,222,060	100		負債及股東權益總計	\$ 9,130,978	100	\$ 8,222,060	100

後附之附註係本財務報表之一部分。

(請參閱勤業眾信會計師事務所民國九十七年一月二十二日查核報告)

董事長：黃仁宗



經理人：張義源



會計主管：許蜀明



台灣航業股份有限公司



民國九十六年及九十五年一月一日至十二月三十一日

單位：除每股盈餘為新台幣元外，餘係仟元

代碼	九 十 六 年 度		九 十 五 年 度	
	金 額	%	金 額	%
4000	\$2,354,439	100	\$2,266,811	100
5000	<u>1,635,791</u>	<u>70</u>	<u>1,613,190</u>	<u>71</u>
5910	718,648	30	653,621	29
6000	<u>164,854</u>	<u>7</u>	<u>157,691</u>	<u>7</u>
6900	<u>553,794</u>	<u>23</u>	<u>495,930</u>	<u>22</u>
營業外收入及利益				
7110	23,173	1	24,167	1
7121	993,564	42	579,306	26
7122	1,278	-	7,800	-
7130	96,515	4	19,822	1
7140	31,142	2	14,674	1
7310	-	-	11,092	-
7480	<u>44,361</u>	<u>2</u>	<u>37,446</u>	<u>2</u>
7100	<u>1,190,033</u>	<u>51</u>	<u>694,307</u>	<u>31</u>
營業外費用及損失				
7510	10,385	1	13,881	1
7880	<u>27,676</u>	<u>1</u>	<u>29,038</u>	<u>1</u>
7500	<u>38,061</u>	<u>2</u>	<u>42,919</u>	<u>2</u>
7900	1,705,766	72	1,147,318	51
8110	<u>164,400</u>	<u>7</u>	<u>90,000</u>	<u>4</u>

(接次頁)

(承前頁)

代碼		九 十 六 年 度		九 十 五 年 度	
		金 額	%	金 額	%
8900	列計會計原則變動之累積影響數前淨利	\$1,541,366	65	\$1,057,318	47
9300	會計原則變動之累積影響數 (附註三)	-	-	6,238	-
9600	純 益	<u>\$1,541,366</u>	<u>65</u>	<u>\$1,063,556</u>	<u>47</u>

代碼		稅 前 稅 後		稅 前 稅 後	
	每股盈餘 (附註十二)				
9710	列計會計原則變動之累積影響數前淨利	\$ 4.09	\$ 3.70	\$ 2.83	\$ 2.60
9740	會計原則變動之累積影響數	-	-	0.02	0.02
9750	基本每股盈餘	<u>\$ 4.09</u>	<u>\$ 3.70</u>	<u>\$ 2.85</u>	<u>\$ 2.62</u>

假設子公司買賣及持有母公司股票不視為庫藏股票而作為投資時之擬制資料 (附註二及十三)：

	九 十 六 年 度	九 十 五 年 度
列計會計原則變動之累積影響數前淨利	<u>\$ 1,755,388</u>	<u>\$ 1,078,881</u>
純 益	<u>\$ 1,755,388</u>	<u>\$ 1,085,119</u>
基本每股盈餘	<u>\$ 4.21</u>	<u>\$ 2.60</u>

後附之附註係本財務報表之一部分。

(請參閱勤業眾信會計師事務所民國九十七年一月二十二日查核報告)

董事長：黃仁宗



經理人：張義源



會計主管：許蜀明







台灣航業股份有限公司  
股東權益變動表

民國九十六年及九十五年一月一日至十二月三十一日

單位：除現金股利為新台幣元外，餘係仟元

	發行股本		資本公積 (附註二及十一)			保留盈餘 (附註十及十一)				累積換算調整數 (附註二及十一)	金融商品未實現(損)益 (附註二及三)	未實現重估增值 (附註二及七)	未認列為退休金成本之淨損失 (附註二及十五)	庫藏股票 (附註二及十三)	股東權益淨額
	仟股數	金額	庫藏股票交易	受贈資產	合計	法定公積	特別公積	未分配盈餘	合計						
九十五年一月一日餘額	384,958	\$3,849,580	\$ 98,767	\$ 30	\$ 98,797	\$ 320,827	\$ 178,820	\$1,226,618	\$1,726,265	(\$ 59,558)	\$ -	\$ 514,092	\$ -	(\$ 67,688)	\$6,061,488
首次適用財務會計準則公報第三十四號所產生之影響數	-	-	-	-	-	-	-	-	-	-	( 31,200)	-	-	-	( 31,200)
特別公積轉回	-	-	-	-	-	-	( 119,262)	119,262	-	-	-	-	-	-	-
九十四年度盈餘分配															
法定公積	-	-	-	-	-	120,823	-	( 120,823)	-	-	-	-	-	-	-
員工紅利	-	-	-	-	-	-	-	( 16,668)	( 16,668)	-	-	-	-	-	( 16,668)
董監事酬勞	-	-	-	-	-	-	-	( 16,668)	( 16,668)	-	-	-	-	-	( 16,668)
現金股利-1.96元	-	-	-	-	-	-	-	( 754,518)	( 754,518)	-	-	-	-	-	( 754,518)
股票股利-8.4%	32,337	323,365	-	-	-	-	-	( 323,365)	( 323,365)	-	-	-	-	-	-
子公司獲配母公司股利	-	-	21,563	-	21,563	-	-	-	-	-	-	-	-	-	21,563
按權益法認列之累積換算調整數	-	-	-	-	-	-	-	-	-	( 21,856)	-	-	-	-	( 21,856)
九十五年年度純益	-	-	-	-	-	-	-	1,063,556	1,063,556	-	-	-	-	-	1,063,556
現金流量避險未實現損益變動	-	-	-	-	-	-	-	-	-	-	1,800	-	-	-	1,800
九十五年十二月三十一日餘額	417,295	4,172,945	120,330	30	120,360	441,650	59,558	1,177,394	1,678,602	( 81,414)	( 29,400)	514,092	-	( 67,688)	6,307,497
特別公積轉回	-	-	-	-	-	-	( 59,558)	59,558	-	-	-	-	-	-	-
九十五年年度盈餘分配															
法定公積	-	-	-	-	-	106,356	-	( 106,356)	-	-	-	-	-	-	-
員工紅利	-	-	-	-	-	-	-	( 11,615)	( 11,615)	-	-	-	-	-	( 11,615)
董監事酬勞	-	-	-	-	-	-	-	( 11,615)	( 11,615)	-	-	-	-	-	( 11,615)
現金股利-1.8元	-	-	-	-	-	-	-	( 751,130)	( 751,130)	-	-	-	-	-	( 751,130)
處分重估增值土地	-	-	-	-	-	-	-	-	-	-	-	( 25,052)	-	-	( 25,052)
按權益法認列之累積換算調整數	-	-	-	-	-	-	-	-	-	( 55,960)	-	-	-	-	( 55,960)
現金流量避險未實現損益變動	-	-	-	-	-	-	-	-	-	-	20,440	-	-	-	20,440
認列被投資公司股權淨值變動	-	-	-	-	-	-	-	-	-	-	111,511	-	( 1,506)	-	110,005
庫藏股票交易	-	-	214,022	-	214,022	-	-	-	-	-	-	-	-	67,688	281,710
九十六年度純益	-	-	-	-	-	-	-	1,541,366	1,541,366	-	-	-	-	-	1,541,366
九十六年十二月三十一日餘額	417,295	\$4,172,945	\$ 334,352	\$ 30	\$ 334,382	\$ 548,006	\$ -	\$1,897,602	\$2,445,608	(\$ 137,374)	\$ 102,551	\$ 489,040	(\$ 1,506)	\$ -	\$7,405,646

後附之附註係本財務報表之一部分。

(請參閱勤業眾信會計師事務所民國九十七年一月二十二日查核報告)

董事長：黃仁宗



經理人：張義源



會計主管：許蜀明



台灣航業股份有限公司

現金流量表

民國九十六年及九十五年一月一日至十二月三十一日

單位：新台幣仟元

	九十六年度	九十五年度
營業活動之現金流量：		
純益	\$1,541,366	\$1,063,556
會計原則變動之累積影響數	-	6,238
列計會計原則變動之累積影響數前淨利	1,541,366	1,057,318
調整項目		
折舊及攤銷	76,448	64,933
處分投資淨益	( 28,612)	( 14,674)
按權益法認列之投資利益	( 993,564)	( 579,306)
採權益法之被投資公司發放現金股利	40,103	17,969
處分資產淨益	( 96,515)	( 19,822)
未實現售後租回利益攤銷	( 566)	( 647)
遞延所得稅	( 3,016)	( 37,462)
資產及負債之淨變動		
公平價值變動列入損益之		
金融資產	494,182	43,553
應收帳款	( 42,471)	56,535
應收關係人款項	377,491	( 3,681)
其他金融資產	( 7,257)	6,471
預付費用	( 14,355)	9,567
已質押銀行定期存款	167,342	( 335,589)
其他流動資產	( 2,507)	1,289
應付帳款	20,913	( 36,777)
應付關係人款項	724	-
應付所得稅	31,869	( 147,644)
應付費用	( 36,287)	( 30,525)
預收款項	( 6,803)	3,542
其他流動負債	36,244	12,757
應計退休金負債	2,898	8,568
營業活動之淨現金流入	<u>1,557,627</u>	<u>76,375</u>

( 接次頁 )

(承前頁)

	<u>九十六年度</u>	<u>九十五年度</u>
投資活動之現金流量：		
取得長期股權投資—子公司	(\$ 32,500)	\$ -
處分長期股權投資價款—子公司	181,072	-
處分長期投資價款	-	32,827
以成本衡量之金融資產減資退回股 款	3,492	31,000
以成本衡量之金融資產增加	-	( 20)
購置固定資產	( 321,751)	( 478,024)
處分資產價款	97,767	81,795
購置出租資產	( 3,000)	-
已質押銀行定期存款減少(增加)	( 300)	35,000
其他資產增加	( 172)	( 478)
投資活動之淨現金流出	<u>( 75,392)</u>	<u>( 297,900)</u>
融資活動之現金流量：		
短期借款增加(減少)	( 4,763)	6,942
長期負債減少	( 200,000)	-
其他負債增加(減少)	268	( 1,339)
董監事酬勞及員工紅利	( 23,230)	( 33,336)
現金股利	( 751,130)	( 754,518)
融資活動之淨現金流出	<u>( 978,855)</u>	<u>( 782,251)</u>
本年度現金及約當現金淨增加(減少)	503,380	( 1,003,776)
年初現金及約當現金餘額	<u>202,515</u>	<u>1,206,291</u>
年底現金及約當現金餘額	<u>\$ 705,895</u>	<u>\$ 202,515</u>
現金流量資訊之補充揭露：		
支付利息(不含資本化利息)	<u>\$ 15,464</u>	<u>\$ 13,802</u>
支付所得稅	<u>\$ 135,547</u>	<u>\$ 275,106</u>
不影響現金流量之投資及融資活動：		
一年內到期之長期負債	<u>\$ 310,000</u>	<u>\$ 300,000</u>
非營業用資產重分類至固定資產	<u>\$ 86,001</u>	<u>\$ -</u>

處分子公司補充資訊揭露：

九十六年三月處分運旺投資公司（原名台航投資公司）之股權，其資產與負債之公平價值表列如下：

	金 額
現金及約當現金	\$ 258,204
公平價值變動列入損益之金融資產	54,584
備供出售金融資產	11,845
其他流動資產	256
其他流動負債	( 21,485 )
淨 額	303,404
處分股權百分比	× 50.25%
	152,460
處分利益	28,612
處分股權之總價款	<u>\$ 181,072</u>

後附之附註係本財務報表之一部分。

（請參閱勤業眾信會計師事務所民國九十七年一月二十二日查核報告）

董事長：黃仁宗



經理人：張義源



會計主管：許蜀明



台灣航業股份有限公司

財務報表附註

民國九十六及九十五年度

(除另予註明外，金額係以新台幣仟元為單位)

一、公司沿革

本公司為一股票上市公司，原係台灣省政府所屬之省營事業，已於八十七年六月二十日完成民營化。本公司主要從事於水上客貨運、碼頭倉庫、船務代理、水中抽砂、航道浚渫、拖船、委託營造廠商興建住宅及商業大樓出租暨出售等業務。

本公司九十六及九十五年底，員工人數分別為 309 人及 282 人。

二、重要會計政策之彙總說明

本財務報表係依照證券發行人財務報告編製準則、商業會計法、商業會計處理準則及一般公認會計原則編製。依照前述準則、法令及原則編製財務報表時，本公司對於備抵呆帳、資產折舊、退休金及所得稅等之提列暨固定資產及非營業用資產等減損之估計，必須使用合理之估計金額，因估計通常係在不確定情況下作成之判斷，因此可能與將來實際結果有所差異。重要會計政策彙總說明如下：

資產與負債區分流動與非流動之標準

流動資產包括現金及約當現金暨主要以交易目的而持有之資產，或預期於資產負債表日後十二個月內變現之資產；固定資產及其他不屬於流動資產之資產為非流動資產。流動負債為資產負債表日後十二個月內清償之負債，負債不屬於流動負債者為非流動負債。

約當現金

係自投資日起三個月內到期之商業本票及附賣回債券，其帳面價值近似公平價值。

公平價值變動列入損益之金融資產

公平價值變動列入損益且以交易為目的之金融資產，係投資於證券投資信託之受益憑證。本公司成為金融資產合約之一方時，認列金融資產；對於合約權利喪失控制時，除列金融資產。原始認列時係以

公平價值（資產負債表日之淨資產價值）加計交易成本衡量；續後評價時，以公平價值衡量且公平價值變動認列為當年度損益。金融商品除列時，出售所得價款與帳面價值之差額，計入當年度損益。

#### 收入認列暨應收款項及備抵呆帳

貨運收入係於航次運務完成，貨物已載送至結航港口時認列；代管操作及船舶出租收入則按合約存續期間認列。

貨運收入係按本公司與買方所協議交易價格之公平價值衡量；惟貨運收入之對價為一年期以內之應收款時，其公平價值與到期值差異不大且交易量頻繁，則不按設算利率計算公平價值。

備抵呆帳係按應收款項之可收現性估列。本公司係依據對客戶之應收款項帳齡分析、信用評等及經濟環境等因素，定期評估應收款項之收回可能性。

#### 採權益法之長期股權投資

長期股權投資採權益法者，係以投資成本加（或減）按持股比例認列被投資公司之純益（或純損）計算。被投資公司發生純益（或純損）時，認列投資收益（或損失）；發放現金股利時則作為投資減項。

被投資公司發放股票股利時，不列為投資收益，僅註記股數增加。出售時之成本係按移動平均法計算。

子公司持有母公司股票自採權益法之長期股權投資重分類為庫藏股票。

#### 以成本衡量之金融資產

係未上市櫃股票等無法可靠衡量公平價值之金融商品投資，以原始認列之成本衡量。現金股利於除息日認列收益，但依據投資前淨利宣告之部分，係自投資成本減除。股票股利不列為投資收益，僅註記股數增加，並按增加後之總股數重新計算每股成本。若有減損之客觀證據，則認列減損損失，此減損金額不予迴轉。

#### 固定資產

固定資產係按成本（或成本加重估增值）減累積折舊計價。重大更新及改良，作為資本支出；修理及維護支出，則作為當年度費用。

固定資產折舊，係按直線法依照下列估計耐用年數計提：建築物，六十年；交通及運輸設備，八至二十五年；什項設備，四至十年。固定資產耐用年限屆滿仍繼續使用者，依原折舊方法按估計可繼續使用年數計提。

固定資產辦理重估者，除增列重估資產之增值金額及將土地增值稅準備列入長期負債外，淨額則貸記未實現重估增值。

固定資產處分時，除沖銷其相關成本、重估增值及累積折舊外，所發生損益列為當年度損益。

#### 出租及非營業用資產

出租資產及非營業用資產係按成本（或成本加重估增值）減累積折舊計價，折舊係按直線法依照三十至六十年計提，耐用年限屆滿仍繼續使用者，則就其殘值按重行估計可使用年數繼續提列折舊。

非營業用資產係按淨公平價值或帳面價值孰低計價。淨公平價值係以正常交易下，依具約束力銷售合約之出售價格減除處分成本後之金額；或以資產負債表日可得之最佳資訊估計，考慮類似資產於近期交易之結果。

#### 資產減損

倘固定資產、出租資產、非營業用資產與採權益法之長期股權投資以其相關可回收金額衡量帳面價值有重大減損時，就其減損部分認列損失；對僅具重大影響力而未具控制能力之長期股權投資，係以其個別投資帳面價值為基礎，予以評估；對具控制力之長期股權投資，係以合併財務報表整體考量現金產生單位，予以評估。嗣後若資產可回收金額增加時，將減損損失之迴轉認列為利益，惟資產於減損損失迴轉後之帳面價值，不得超過該項資產在未認列減損損失之情況下，減除應提列折舊後之帳面價值。已依法令規定辦理重估價者，則其減損先減少股東權益項下之未實現重估增值，不足數再認列損失；迴轉時，就原認列為損失之範圍內先認列利益，餘額再轉回未實現重估增值。

## 退休金

屬確定給付退休辦法之退休金，係按精算結果認列退休金費用。退休金損益按員工平均剩餘服務年限攤銷。

屬確定提撥退休辦法之退休金，係於員工提供服務之期間，將應提撥之退休金數額認列為當年度費用。

## 遞延利益

本公司與子公司間順流交易產生之未實現利益，全數予以遞延，與關聯企業間之順流交易產生之未實現利益，則按年底持股比例予以遞延；逆流交易所產生之未實現利益，則按約當持股比例予以遞延。遞延利益帳列其他負債，俟實現時，始予認列收入。

## 未實現售後租回利益

未實現售後租回利益係資產出售後再行租回時，其相關之出售資產利益予以遞延，並按資產估計剩餘耐用年限期間攤銷。

## 所得稅

所得稅係作跨期間之所得稅分攤，即將可減除暫時性差異之所得稅影響數認列為遞延所得稅資產，並評估其可實現性，認列相關備抵評價金額；而應課稅暫時性差異之所得稅影響數則認列為遞延所得稅負債。遞延所得稅資產或負債依其相關資產或負債之分類劃分為流動或非流動項目，無相關之資產或負債者，依預期迴轉期間之長短劃分為流動或非流動項目。

因購置設備或技術、研究發展、人才培訓及股權投資所產生之所得稅抵減，採當期認列法處理。

以前年度所得稅之調整，包含於當年度所得稅。

未分配盈餘加徵 10% 之所得稅，於股東會決議年度認列為費用。

## 外幣交易及外幣財務報表之換算

非衍生性商品之外幣交易所產生之各項外幣資產、負債、收入或費用，按交易日之即期匯率折算新台幣金額入帳。

資產負債表日之外幣貨幣性資產或負債，按該日即期匯率予以調整，兌換差額列為當年度損益。



外幣長期投資採權益法者，以被投資公司之外幣財務報表換算後所得之股東權益做為依據，兌換差額列入累積換算調整數，作為股東權益之調整項目。

#### 現金流量避險會計

避險工具損益認列為股東權益調整項目，並於被避險之預期交易影響淨損益時，轉列為當年度損益；若被避險之預期交易將認列資產或負債，係於所認列資產或負債影響損益之期間內，轉列為當年度損益。但認列為股東權益調整項目之淨損失預期無法回收之金額，立即轉列當年度損失。

本公司從事利率交換合約之避險活動著重於維持淨利息支出，以及控制市場價值風險。現金流量避險係用以規避利率風險。

#### 科目重分類

本公司為配合九十六年度財務報表之表達，而將九十五年度財務報表若干項目予以重分類。

### 三、會計變動之理由及其影響

本公司自九十五年一月一日起，採用新發布之財務會計準則公報第三十四號「金融商品之會計處理準則」及第三十六號「金融商品之表達與揭露」，以及各號公報配合新修訂之條文。

首次適用前述新公報及相關公報修訂條文時，本公司將金融資產及金融負債（含衍生性商品）予以適當分類，原始帳列金額之調整，屬以公平價值衡量且公平價值變動認列為損益之金融商品，列為會計原則變動累積影響數；屬現金流量避險之衍生性商品者，列為股東權益調整項目。

首次適用上述公報之影響數彙總如下：

	<u>列為會計原則變動 累積影響數(稅後)</u>	<u>列為股東權益 調整項目(稅後)</u>
公平價值變動列入損益之金融 資產	\$ 6,238	\$ -
避險之衍生性金融負債	<u>-</u>	<u>( 31,200)</u>
	<u>\$ 6,238</u>	<u>(\$ 31,200)</u>

上述會計原則變動，使九十五年度列計會計原則變動累積影響數前淨利增加 11,092 仟元及會計原則變動累積影響數 6,238 仟元，合計純益增加 17,330 仟元，稅後每股盈餘增加 0.04 元。

#### 四 現金及約當現金

	九 十 六 年 十二月三十一日	九 十 五 年 十二月三十一日
現 金		
週 轉 金	\$ 267	\$ 267
銀行支票及活期存款	315,939	139,829
銀行定期存款	<u>389,689</u>	<u>-</u>
	<u>705,895</u>	<u>140,096</u>
約當現金		
商業本票	-	29,824
附賣回債券	<u>-</u>	<u>32,595</u>
	<u>-</u>	<u>62,419</u>
	<u>\$ 705,895</u>	<u>\$ 202,515</u>

九十六及九十五年底，存放於美國紐約之存款餘額分別為 142 仟美元及 372 仟美元。

#### 五 採權益法之長期股權投資

	九十六年十二月三十一日		九十五年十二月三十一日	
	金 額	持 股 %	金 額	持 股 %
未上市櫃公司				
Tai Shing Maritime Co., S. A.	\$ 5,061,382	100	\$ 4,583,504	100
ShinWang Maritime Inc.	501,514	100	-	-
運旺投資公司（原名台航投資公司）	<u>272,623</u>	49.75	<u>82,759</u>	100
	<u>\$ 5,835,519</u>		<u>\$ 4,666,263</u>	

上述採權益法之長期股權投資及其相關之投資利益，均按經會計師查核之財務報表計算。

本公司於九十六年三月分別出售台航投資公司予陽明海運股份有限公司（九十六年十一月十五日起與本公司董事逾半數相同）及富利榮股份有限公司（本公司之法人董事），處分股數分別為 5,212 仟股及 52 仟股，處分價款分別為 179,270 仟元及 1,802 仟元，處分利益分別為 28,327 仟元及 285 仟元，因上述處分台航投資公司股權致本公司喪失對其控制能力，該公司並更名為運旺投資公司。

所有子公司之帳目均已併入九十六年度之合併財務報表。

## 六 以成本衡量之金融資產

	九 十 六 年 十二月三十一日	九 十 五 年 十二月三十一日
國內未上市櫃普通股	\$125,548	\$129,040
國內未上市櫃特別股	20	20
	<u>\$125,568</u>	<u>\$129,060</u>

本公司所持有之上述股票投資，因無活絡市場公開報價且其公平價值無法可靠衡量，故以成本衡量。

## 七 固定資產

累積折舊之明細如下：

	九 十 六 年 十二月三十一日	九 十 五 年 十二月三十一日
建築物	\$ 19,420	\$ 18,264
交通及運輸設備	922,238	681,768
什項設備	7,579	6,593
	<u>\$949,237</u>	<u>\$706,625</u>

本公司依有關法令規定，分別於五十一年、五十三年、五十八年、六十四年及八十六年辦理土地重估價。

九十六及九十五年度計算利息資本化之利率均為 1.83%，帳列利息費用係減除資本化利息 3,237 仟元及 4,683 仟元後之淨額。

## 八 出租資產－淨額

	九 十 六 年 十二月三十一日	九 十 五 年 十二月三十一日
成 本		
土 地	\$ 84,535	\$ 85,787
建築物	<u>119,090</u>	<u>114,090</u>
	203,625	199,877
土地重估增值	<u>509,433</u>	<u>544,516</u>
成本及重估增值	713,058	744,393
減：累積折舊－建築物	<u>57,507</u>	<u>56,150</u>
	<u>\$655,551</u>	<u>\$688,243</u>

本公司九十六及九十五年度簽訂租賃契約收取之保證金（帳列其他負債）分別為 5,458 仟元及 5,267 仟元。預計未來可收取之租金如下：

年	度	金	額
	九十七	\$	33,469
	九十八		33,684

#### 九、非營業用資產－淨額

	九 十 六 年 十二月三十一日	九 十 五 年 十二月三十一日
成 本		
土地	\$ 54,188	\$ 54,188
建築物	2,299	2,299
交通及運輸設備	-	266,693
	56,487	323,180
土地重估增值	209,502	209,502
成本及重估增值	265,989	532,682
減：累積折舊		
建築物	2,299	2,299
交通及運輸設備	-	168,190
	2,299	170,489
	<u>\$263,690</u>	<u>\$362,193</u>

#### 十、長期負債

	一 年 內 到 期	一 年 後 到 期	合 計
<u>九十六年十二月三十一日</u>			
應付公司債	\$ 300,000	\$ 400,000	\$ 700,000
銀行擔保借款	10,000	90,000	100,000
土地增值稅準備	-	285,980	285,980
避險之衍生性金融負債	-	8,960	8,960
	<u>\$ 310,000</u>	<u>\$ 784,940</u>	<u>\$ 1,094,940</u>
<u>九十五年十二月三十一日</u>			
應付公司債	\$ 300,000	\$ 700,000	\$ 1,000,000
土地增值稅準備	-	296,011	296,011
避險之衍生性金融負債	-	29,400	29,400
	<u>\$ 300,000</u>	<u>\$ 1,025,411</u>	<u>\$ 1,325,411</u>

本公司於九十三年一月發行數筆由銀行擔保之公司債，發行總額 1,000,000 仟元，發行期間三至五年不等，到期一次償還，每半年或每年付息，年利率以 1.8-1.9% 之固定利率暨不超過 3.7% 之浮動利率計算之。

銀行擔保借款，每半年為一期，共分二十期攤還本金，至一〇六年十二月償清，按季付息，年利率 3.391%。

#### 士股東權益

依照法令規定，資本公積除填補虧損外，不得使用，但庫藏股票交易及受領贈與之所得產生之資本公積，得撥充資本，按股東原有股份之比例發給新股。以資本公積撥充股本，每年以一定比例為限。

本公司章程規定，每會計年度決算如有盈餘應先提繳稅款及彌補以往年度虧損，次提 10% 為法定公積並按法令規定提列特別公積，如尚有盈餘，由董事會擬具盈餘分配案，提請股東會承認後分配之，其中提撥岸上員工紅利不得低於 1%，董事及監察人報酬不得高於 2%。

本公司分配盈餘時，必須依法令規定就當年度股東權益減項金額（包括累積換算調整數、金融商品未實現損益及未認列為退休金成本之淨損失等，惟庫藏股票除外），分別自當年度稅後盈餘或前期未分配盈餘提列特別公積，嗣後股東權益減項數額有迴轉時，得就迴轉部分分配盈餘。

股利政策主要係依據本公司未來之資本支出預算及資金需求情形，就當年度可分配盈餘視營運需求酌情保留部分盈餘。股東股利之分派以現金為優先，亦得以股票分派之，其中現金不得低於當年度分配總額之 50%。

本公司股東常會分別於九十六年十一月及九十五年六月決議九十五及九十四年度盈餘分配案及每股股利如下：

	盈 餘 分 配 案		每 股 股 利 ( 元 )	
	九 十 五 年 度	九 十 四 年 度	九 十 五 年 度	九 十 四 年 度
法定公積	\$106,356	\$120,823	\$ -	\$ -
員工紅利	11,615	16,668	-	-
董監事酬勞	11,615	16,668	-	-
現金股利	751,130	754,518	1.80	1.96
股票股利	-	323,365	-	0.84

上述分配情形與本公司董事會擬議並無差異。若上述盈餘分配之員工紅利及董監事酬勞以費用列帳，則九十五及九十四年度稅後基本每股盈餘將分別由 2.62 元及 2.98 元減少為 2.57 元及 2.90 元。

本公司九十六年度盈餘分配議案，截至會計師查核報告出具日止，尚未經董事會通過，有關董事會通過擬議及股東會決議盈餘分派情形，請至台灣證券交易所之「公開資訊觀測站」查詢。

依公司法規定，法定公積應提撥至其餘額達股本總額時為止。法定公積得用以彌補虧損；且當該項公積已達實收股本 50%，在公司無盈餘時，得以其超過部分派充股息及紅利，或在公司無虧損時，得保留法定公積達實收股本 50%之半數，其餘部分得以撥充資本。

本公司分配盈餘時，除屬非中華民國境內居住者之股東外，其餘股東按股利分配日之稅額扣抵比率計算可獲配之股東可扣抵稅額。

### 六、每股盈餘

計算基本每股盈餘之分子及分母揭露如下：

	金 額 ( 分 子 )		仟 股 數 ( 分 母 )	每 股 盈 餘 ( 元 )	
	稅 前	稅 後		稅 前	稅 後
<u>九十六年度</u>					
基本每股盈餘	\$ 1,705,766	\$ 1,541,366	416,947	\$ 4.09	\$ 3.70
<u>九十五年度</u>					
基本每股盈餘					
列計會計原則變動累積影響數前淨利	\$ 1,147,318	\$ 1,057,318	405,369	\$ 2.83	\$ 2.60
會計原則變動累積影響數	6,238	6,238	405,369	0.02	0.02
純 益	\$ 1,153,556	\$ 1,063,556		\$ 2.85	\$ 2.62

### 七、庫藏股票

(單位：仟股)

收 回 原 因	年初股數	股票股利	本年度減少	年底股數
<u>九十六年度</u>				
子公司持有母公司股票自長期股權投資轉列庫藏股票	11,926	-	11,926	-
<u>九十五年度</u>				
子公司持有母公司股票自長期股權投資轉列庫藏股票	11,001	925	-	11,926

本公司依財務會計準則公報第三十號「庫藏股票會計處理準則」，於九十一年按子公司台航投資公司帳列轉投資本公司之帳面價值轉列庫藏股票，九十五年底每股帳面價值為5.68元，每股市價為25.30元。

運旺投資公司（原名台航投資公司）於九十六年一月出售其持有本公司股票 9,839 仟股予陽明海運，處分價款 269,865 仟元，相關處分利益 214,022 仟元並已依規定轉列資本公積。

子公司持有母公司股票視同庫藏股票處理，除不得參與本公司之現金增資外，且無表決權。

#### 四、所得稅

「所得基本稅額條例」計算基礎係依所得稅法規定計算之課稅所得額，再加計所得稅法及其他法律所享有之租稅減免，按 10% 計算基本稅額，該基本稅額與按所得稅法規定計算之稅額相較，擇其高者，繳納當年度之所得稅，本公司已將其影響考量於當年度所得稅中。

(一) 帳列稅前利益按法定稅率計算之所得稅與應付所得稅調節如下：

	<u>九十六年度</u>	<u>九十五年度</u>
稅前利益按法定稅率（25%）		
計算之稅額	\$426,442	\$286,830
調整項目之稅額影響數：		
永久性差異		
按權益法認列之投資利益	( 248,391)	( 144,394)
出售土地利益免稅	( 24,128)	( 3,074)
處分投資利益	( 7,786)	( 792)
採權益法被投資公司發放現金股利	-	4,492
金融資產評價利益	-	( 2,773)
其他	( 2,419)	( 2,180)
暫時性差異		
未實現兌換損失（利益）	3,379	( 2,878)
呆帳超限	( 62)	( 8,197)
其他	( 100)	( 179)
應付所得稅	<u>\$146,935</u>	<u>\$126,855</u>

(二) 所得稅費用構成項目如下：

	九 十 六 年 度	九 十 五 年 度
應付所得稅	\$146,935	\$126,855
遞延所得稅	( 3,016)	( 37,462)
未分配盈餘加徵	18,284	-
短期票券分離課稅稅額	1,102	507
以前年度所得稅調整	<u>1,095</u>	<u>100</u>
	<u>\$164,400</u>	<u>\$ 90,000</u>

(三) 淨遞延所得稅資產（負債）明細如下：

	九 十 六 年 十二月三十一日	九 十 五 年 十二月三十一日
流動（帳列其他流動負債）		
呆帳超限	\$ 268	\$ 330
未實現兌換利益	( 856)	( 4,235)
其 他	<u>480</u>	<u>540</u>
淨遞延所得稅負債	( <u>\$ 108</u> )	( <u>\$ 3,365</u> )
非流動（帳列其他資產）		
退休金超限	\$ 21,790	\$ 20,820
長期股權投資跌價損失	2,500	2,500
其 他	<u>3,941</u>	<u>4,182</u>
	28,231	27,502
減：備抵評價	( <u>21,790</u> )	( <u>20,820</u> )
淨遞延所得稅資產	<u>\$ 6,441</u>	<u>\$ 6,682</u>

本公司用以計算遞延所得稅之稅率為 25%。

九十六及九十五年底可扣抵稅額帳戶餘額分別為 115,086 仟元及 87,033 仟元。

九十六年度預計及九十五年度實際盈餘分配之稅額扣抵比率，分別為 6.06% 及 14.33%。

由於本公司得分配予股東之可扣抵稅額，應以股利盈餘分配日之股東可扣抵稅額帳戶之餘額為計算基礎。因是九十六年度預計盈餘分配之稅額扣抵比率可能會因本公司依所得稅法規定可能產生之各項可扣抵稅額與實際不同而須調整。

九十六及九十五年底之應付所得稅係分別扣除預付所得稅 65,892 仟元及 59,397 仟元後之淨額。

截至九十四年度止之所得稅申報案件，業經稅捐稽徵機關核定。



## 五 退休金

本公司對正式聘用員工所適用之退休辦法分述如下：

### (一) 岸勤人員

在岸職工及約僱人員依「岸勤從業人員退休辦法大綱」規定辦理，退休金之支付係根據服務年資及核准退休時之前一個月平均工資計算。本公司每月按薪資總額 2% 提撥退休基金，交由勞工退休準備金監督委員會管理，並以該委員會名義存入台灣銀行（原中央信託局於九十六年間併入台灣銀行）。

### (二) 船 員

船員依「船員退休金辦法」規定辦理，退休金之支付係根據服務年資及退休前公司船員待遇中之薪津（不包括紅利和其他津貼）計算。

(三) 本公司依「勞工退休金條例」訂定之員工退休辦法，係屬確定提撥退休辦法，依員工每月薪資 6% 提撥至勞工保險局之個人退休金專戶。本公司九十六及九十五年度認列之退休金費用分別為 12,352 仟元及 5,650 仟元。

(四) 本公司退休金相關資訊揭露如下：

#### 1. 淨退休金成本

	九 十 六 年 度	九 十 五 年 度
服務成本	\$ 4,653	\$ 12,249
利息成本	3,704	5,570
退休基金資產預期報酬	( 358)	( 390)
退休金損(益)攤銷數	( 1,329)	570
淨退休金成本	<u>\$ 6,670</u>	<u>\$ 17,999</u>

#### 2. 退休基金提撥狀況與帳載應計退休金負債之調節

	九 十 六 年 十二月三十一日	九 十 五 年 十二月三十一日
給付義務		
既得給付義務	\$102,014	\$ 86,654
非既得給付義務	<u>28,953</u>	<u>21,132</u>

(接次頁)

(承前頁)

	九 十 六 年 十二月三十一日	九 十 五 年 十二月三十一日
累積給付義務	\$130,967	\$107,786
未來薪資增加之影響數	<u>31,613</u>	<u>26,921</u>
預計給付義務	162,580	134,707
退休基金資產公平價值	( <u>13,894</u> )	( <u>12,587</u> )
提撥狀況	148,686	122,120
未認列退休金利益	<u>434</u>	<u>24,102</u>
應計退休金負債	<u>\$149,120</u>	<u>\$146,222</u>
3. 退休辦法之既得給付	<u>\$134,871</u>	<u>\$115,375</u>

	九 十 六 年 十二月三十一日	九 十 五 年 十二月三十一日
4. 退休金給付義務之假設		
折現率	2.75%	2.75%
未來薪資水準增加率	3%	3%
退休金資產預期投資報酬率	2.75%	2.75%

	九 十 六 年 度	九 十 五 年 度
5. 退休金提撥及支付情況		
提撥	<u>\$ 883</u>	<u>\$ 891</u>
支付	<u>\$ 2,889</u>	<u>\$ 8,540</u>

六、用人、折舊及攤銷費用

	九 十 六 年 度 屬於營業成本者	六 年 度 屬於營業費用者	年 度 合 計
用人費用			
薪資	\$ 211,492	\$ 93,407	\$ 304,899
勞健保費用	11,359	6,255	17,614
退休金費用	13,926	5,096	19,022
折舊費用	73,225	2,554	75,779
攤銷費用	-	669	669
	<u>\$ 310,002</u>	<u>\$ 107,981</u>	<u>\$ 417,983</u>

	九 屬於營業成本者	十 屬於營業費用者	五 年 合	度 計
用人費用				
薪    資	\$ 160,310	\$ 91,140		\$ 251,450
勞健保費用	9,789	5,811		15,600
退休金費用	16,816	6,833		23,649
折舊費用	61,380	2,653		64,033
攤銷費用	-	900		900
	<u>\$ 248,295</u>	<u>\$ 107,337</u>		<u>\$ 355,632</u>

### 七、關係人交易

#### (一) 關係人之名稱及關係

關    係    人    名    稱	與    本    公    司    之    關    係
Tai Shing Maritime Co.,S.A ( Tai Shing )	子公司
Shin Wang Maritime INC.(Shin Wang)	子公司

本公司部分股權為中華民國政府擁有，目前由交通部擔任管理機關，和其他與公股具控制從屬關係之公司是否互為關係人，法未明文。

本公司自九十六年十一月十五日起董事逾半數由交通部指派，與其他董事逾半數由交通部指派之公司進行交易時，其交易條件不因董事逾半數由交通部指派而有所不同。且除已揭露者外，本公司未對其餘交易予以彙總，故未揭露相關交易金額，惟相關收入及成本均已入帳。

(二)除已於附註五、十三、十九及二十一列示者外，本公司與關係人間之重大交易事項彙總如下：

全年度	九    十    六    年	九    十    五    年		
	金    額	佔各該科目%	金    額	佔各該科目%
1.營業收入				
陽明海運	<u>\$ 220,368</u>	<u>9</u>	<u>\$ 238,902</u>	<u>11</u>

	九 十 六 年		九 十 五 年	
	金	佔各該 科目%	金	佔各該 科目%
2.營業成本—租金				
Tai Shing	\$ 635,003	39	\$ 665,117	41
3.營業成本—裝卸費				
陽明海運	\$ 2,279	-	\$ 13,054	1
年 底				
4.應收關係人款項				
—帳 款				
陽明海運	\$ 19,101	76	\$ 44,099	11
—代收代付				
Tai Shing	4,717	20	358,298	89
Shin Wang	1,088	4	-	-
	5,805	24	358,298	89
	\$ 24,906	100	\$ 402,397	100
5.應付關係人款項				
陽明海運	\$ 724	100	\$ -	-

本公司與關係人之交易係按約定條件為之。

有控制能力或重大影響力，但無交易之關係人名稱及關係，請參閱附表四。

#### 六 質抵押之資產

下列資產業已質抵押作為長期銀行借款、發行公司債及業務往來等之擔保品：

	九 十 六 年 十二月三十一日	九 十 五 年 十二月三十一日
固定資產淨額	\$ 814,006	\$ 77,186
出租資產淨額	25,287	25,287
非營業用資產淨額	124,779	124,779
已質押銀行定期存款 (含一年內到期)	170,712	337,754
	\$ 1,134,784	\$ 565,006

## 五、重大承諾事項

截至九十六年底止，本公司重大之承諾事項如下：

(一) 本公司與他公司簽訂代管操作合約，其相關資料彙總如下：

操 作 輪 船	期 間	費 用 計 算 及 收 取 方 式
中國石油公司		
螺祖二號	95.09.21-98.09.20	107 仟元/日，按月收取
福運二號	95.09.28-98.09.27	107 仟元/日，按月收取
軒轅二號	95.11.11-98.11.10	107 仟元/日，按月收取
神農二號	95.12.28-98.12.27	107 仟元/日，按月收取
永安一、二、三、五 及六號	95.06.01-98.05.31	基本費每月 2,820 仟元外加其 他獎金，按月收取
台勤 201、202、203 及 205	95.02.10-121.12.31	333 仟元/日，按月收取
台灣電力公司		
電火/電運一及二號	95.01.01-97.12.31	50.56-63.20 元/噸，按半月收取

(二) 本公司與 Tai Shing 簽訂船舶營業租賃合約，共承租九艘船，每艘船每日租金約 3.4-11 仟美元，按月支付。

## 六、金融商品相關資訊

(一) 金融商品之公平價值

	九十六年十二月三十一日		九十五年十二月三十一日	
	帳面價值	公平價值	帳面價值	公平價值
<u>非衍生性金融商品</u>				
<u>資 產</u>				
公平價值變動列入損益之				
金融資產	\$ -	\$ -	\$ 494,182	\$ 494,182
以成本衡量之金融資產	125,568	-	129,060	-
<u>負 債</u>				
應付公司債(含一年內到期)	700,000	700,000	1,000,000	1,000,000
銀行擔保借款(含一年內到期)	100,000	100,000	-	-
<u>衍生性金融商品</u>				
避險之衍生性金融負債	8,960	8,960	29,400	29,400

本公司估計金融商品公平價值所使用之方法及假設如下：

1. 上述金融商品不包括現金及約當現金、應收款項、其他金融資產、已質押銀行定期存款、應付帳款及應付費用，因為此類商品到期日甚近，其帳面價值應屬估計公平價值之合理基礎。
  2. 公平價值變動列入損益之金融資產以活絡市場之公開報價為公平價值。
  3. 以成本衡量之金融資產為未上市櫃公司者，其無活絡市場公開報價且實務上須以超過合理成本之金額方能取得可驗證公平價值，因此公平價值無法可靠衡量。
  4. 應付公司債及銀行擔保借款係以其預期現金流量之折現值估計公平價值。折現率則以本公司所能獲類似條件之負債利率為準。
  5. 衍生性金融商品之公平價值係參考金融機構之評估價值。
- (三) 決定金融商品公平價值所使用之方法及假設中，並無同時包含以活絡市場之公開報價直接決定及以評價方法評估者。
- (四) 本公司為規避浮動利率債務，可能因市場利率變動而使該負債之未來現金流量產生波動，並導致風險，因是與金融機構訂有利率交換合約。九十六年底具利率變動現金流量風險之衍生性金融負債為 8,960 仟元，該利率交換合約之名日本金為 400,000 仟元，固定利率為 1.83%，每半年結算一次，至九十八年一月到期，九十六年及九十五年底本公司之公司債浮動利率經設算後均為 0%。

(五) 財務風險資訊

1. 市場風險

係市場利率變動之風險。本公司從事利率交換合約即在規避預期交易之利率風險，因是利率變動產生之損益大致會與被避險項目之損益相抵銷，故市場風險並不重大。

2. 信用風險

金融資產受到本公司之交易對方或他方未履合約之潛在影響，其影響包括本公司所從事金融商品之信用風險集中程度、組成要素、合約金額及其他應收款。

### 3.流動性風險

本公司之營運資金足以支應，故未有因無法籌措資金以履行合約義務之流動性風險。

### 4.利率變動之現金流量風險

本公司訂定利率交換合約主要係為規避浮動利率之計息負債產生利率波動之風險，避險策略係以達成能夠規避大部分現金流量風險為目的。本公司以約定利率交換合約作為避險工具，並作定期評估。

## 二 附註揭露事項

### (一)重大交易事項及轉投資事業相關資訊：

- 1.資金貸與他人：無。
- 2.為他人背書保證：附表一。
- 3.年底持有有價證券情形：附表二。
- 4.累積買進或賣出同一有價證券之金額達新台幣一億元或實收資本額 20%以上：附表三。
- 5.取得不動產之金額達新台幣一億元或實收資本額 20%以上：無。
- 6.處分不動產之金額達新台幣一億元或實收資本額 20%以上：無。
- 7.與關係人進、銷貨之金額達新台幣一億元或實收資本額 20%以上：無。
- 8.應收關係人款項達新台幣一億元或實收資本額 20%以上：無。
- 9.轉投資事業相關資訊：附表四。

### (二)大陸投資資訊：無。

## 三 部門別財務資訊

### (一)產業別資訊

本公司係屬單一產業，主要從事於海上客貨運輸及船務代理等業務。

### (二)地區別資訊

本公司尚未設立國外營運部門。

(三) 航線別貨運收入資訊

航線別	九 十 六 年 度		九 十 五 年 度	
	金 額	%	金 額	%
亞洲線	\$ 999,182	42	\$ 1,299,083	57
美洲線	<u>686,064</u>	<u>29</u>	<u>367,827</u>	<u>16</u>
	<u>\$ 1,685,246</u>	<u>71</u>	<u>\$ 1,666,910</u>	<u>73</u>

(四) 重要客戶資訊

客 戶 名 稱	九 十 六 年 度		九 十 五 年 度	
	金 額	%	金 額	%
A	\$ 284,188	12	-	-
B	270,847	12	\$ 256,972	11
C	255,884	11	-	-
D	-	-	257,616	11
E	-	-	233,468	10



台灣航業股份有限公司及其子公司

為他人背書保證

民國九十六年度

附表一

單位：新台幣仟元

編號	背書保證者 公司名稱	被背書保證對象		對單一企業 背書保證之限額	本年度最高背書 保證餘額	年底背書保證餘額	以財產擔保之 背書保證金額	累計背書保證金額 佔最近期財務報表 淨值之比率	背書保證最高限額
		公司名稱	關係						
0	台灣航業公司	Tai Shing	子公司	\$8,345,890 (註)	\$3,071,360	\$3,071,360	-	41%	\$8,345,890 (註)

註：不超過本公司實收資本額二倍。

台灣航業股份有限公司及其子公司

年底持有有價證券情形

民國九十六年十二月三十一日

附表二

單位：新台幣仟元

持有之公司	有價證券種類及名稱	與有價證券發行人之關係	帳列科目	年底			
				年 仟股數或仟單位數	帳面金額	持股比率(%)	市價或股權淨值
台灣航業公司	普通股股票						
	Tai Shing	子公司	採權益法之長期股權投資	-	\$ 5,061,382	100.00	\$ 5,061,382
	Shin Wang	子公司	採權益法之長期股權投資	-	501,514	100.00	501,514
	運旺投資公司(原名台航投資公司)	採權益法之被投資公司	採權益法之長期股權投資	5,211	272,623	49.75	272,623
	中華投資公司	-	以成本衡量之金融資產	12,000	120,000	6.00	129,162
	中華世紀創業投資公司	-	以成本衡量之金融資產	551	5,508	5.16	10,991
	台灣省農工企業公司	-	以成本衡量之金融資產	23	40	-	165
	遠翔航運公司	-	以成本衡量之金融資產	1,000	-	14.29	-
	特別股股票						
	大溪育樂公司	-	以成本衡量之金融資產	-	20	-	20
Tai Shing	公司債						
	福爾摩沙債券	-	公平價值變動列入損益之金融資產	2,000	6,391	-	6,391

台灣航業股份有限公司及其子公司

累積買進或賣出同一有價證券之金額達一億元或實收資本額百分之二十以上者

民國九十六年度

附表三

單位：新台幣仟元

買、賣之公司	有價證券種類及名稱	帳列科目	交易對象	關係	年初		入		出		其他調整項目 (註一)	年底			
					仟股數/仟單位數	金額	仟股數/仟單位數	金額	仟股數/仟單位數	金額		仟股數/仟單位數	金額		
台灣航業公司	運旺投資公司 (原名台航投資公司)	採權益法之長期股權投資	陽明海運公司、富利榮公司	(註三)	10,475	\$ 82,759	-	\$ -	5,264	\$ 181,072	\$ 152,460	\$ 28,612	\$ 342,324	5,211	\$ 272,623
	復華精銳完全收益基金	公平價值變動列入損益之金融資產	-	-	12,929	136,656	-	-	12,929	137,947	136,656	1,291	-	-	-
運旺投資公司 (原名台航投資公司) (註二)	台灣航業公司	備供出售金融資產	陽明海運等公司	(註三)	11,926	301,728	8,138	314,192	10,903	309,114	86,595	222,519	( 9,896 )	9,161	519,429

註一：包括金融商品未實現損益、庫藏股轉回及按權益法認列投資利益。

註二：於九十六年三月因處分股權致喪失控制能力。

註三：陽明海運自九十六年十一月十五日起與本公司董事逾半數相同，另富利榮為本公司法人董事。

台灣航業股份有限公司及其子公司

轉投資事業相關資訊

民國九十六年度

附表四

單位：新台幣仟元

投資公司名稱	被投資公司名稱	所 在 地 區	主要營業項目	原 始 投 資 金 額		年 底 持 有			被 投 資 公 司 本 年 度 利 益	本 公 司 認 列 之 投 資 利 益 ( 註 )	備 註
				期 末 餘 額	期 初 餘 額	仟 股 數	比 率 (%)	帳 面 金 額			
台灣航業公司	Tai Shing	Panama City, Panama	船舶租賃及買賣	\$ 3,921,447	\$ 3,921,447	-	100.00	\$ 5,061,382	\$ 529,764	\$ 529,764	-
	Shin Wang	Monrovia City, Liberia	船舶租賃及買賣	32,500	-	-	100.00	501,514	474,593	474,593	-
	運旺投資公司 (原名台航投資公司)	台 北	一般投資業	41,861	94,500	5,211	49.75	272,623	213,495	203,229	-

註：帳列按權益法認列之投資利益 993,564 仟元，係已減除子公司處分母公司股票之處分利益視同庫藏股交易轉列資本公積 214,022 仟元後之淨額。

五、最近年度經會計師查核簽證之母子公司合併財務報表



勤業眾信會計師事務所  
105台北市民生東路三段156號12樓

Deloitte & Touche  
12th Floor, Hung-Tai Plaza  
156 Min Sheng East Road, Sec. 3  
Taipei 105, Taiwan, ROC  
Tel: +886 (2) 2545-9988  
Fax: +886 (2) 2545-9966  
www.deloitte.com.tw

會計師查核報告

台灣航業股份有限公司 公鑒：

台灣航業股份有限公司及其子公司民國九十六年及九十五年十二月三十一日之合併資產負債表，暨民國九十六年及九十五年一月一日至十二月三十一日之合併損益表、合併股東權益變動表及合併現金流量表，業經本會計師查核竣事。上開合併財務報表之編製係管理階層之責任，本會計師之責任則為根據查核結果對上開合併財務報表表示意見。

本會計師係依照會計師查核簽證財務報表規則及一般公認審計準則規劃並執行查核工作，以合理確信合併財務報表有無重大不實表達。此項查核工作包括以抽查方式獲取合併財務報表所列金額及所揭露事項之查核證據、評估管理階層編製合併財務報表所採用之會計原則及所作之重大會計估計，暨評估合併財務報表整體之表達。本會計師相信此項查核工作可對所表示之意見提供合理之依據。

依本會計師之意見，第一段所述合併財務報表在所有重大方面係依照證券發行人財務報告編製準則、商業會計法及商業會計處理準則中與財務會計準則相關之規定暨一般公認會計原則編製，足以允當表達台灣航業股份有限公司及其子公司民國九十六年及九十五年十二月三十一日之財務狀況，暨民國九十六及九十五年度之經營成果與現金流量。

如財務報表附註三所述，台灣航業股份有限公司及其子公司自民國九十五年一月一日起，採用新發布之財務會計準則公報第三十四號「金融商品之會計處理準則」及第三十六號「金融商品之表達與揭露」，以及其他相關公報配合新修訂之條文。

勤業眾信會計師事務所

會計師 郭 政 弘



會計師 邵 志 明



郭政弘

邵志明

財政部證券暨期貨管理委員會核准文號  
台財證六字第 0920123784 號

財政部證券暨期貨管理委員會核准文號  
台財證六字第 0930128050 號

中 華 民 國 九 十 七 年 一 月 二 十 二 日

台灣航業股份有限公司及其子公司  
合併資產負債表

民國九十六年及九十五年十二月三十一日

單位：除每股面額為新台幣元外，餘係仟元

代碼	資 產	九十六年十二月三十一日		九十五年十二月三十一日		代碼	負 債 及 股 東 權 益	九十六年十二月三十一日		九十五年十二月三十一日	
		金 額	%	金 額	%			金 額	%	金 額	%
	流動資產						流動負債				
1100	現金及約當現金(附註二及四)	\$ 1,360,435	12	\$ 597,951	6	2100	短期借款	\$ 3,264	-	\$ 8,027	-
1310	公平價值變動列入損益之金融資產(附註二、三及五)	6,391	-	555,285	6	2140	應付帳款	296,682	3	255,661	2
1140	應收帳款—減備抵呆帳2,600仟元後之淨額(附註二)	123,752	1	81,559	1	2150	應付關係人款項(附註十八)	724	-	-	-
1150	應收關係人款項(附註二及十八)	19,101	-	44,099	1	2160	應付所得稅(附註二及十五)	99,327	1	67,463	1
1190	其他金融資產	12,822	-	8,531	-	2170	應付費用	238,485	2	263,620	3
1250	預付費用	155,707	1	129,953	1	2260	預收款項	76,956	1	48,851	-
1291	已質押銀行定期存款(附註十九)	168,247	2	335,589	3	2270	一年內到期之長期負債(附註十一及十九)	397,762	3	300,000	3
1298	其他流動資產	16,711	-	8,752	-	2298	其他流動負債(附註二及十五)	108,795	1	68,635	1
11XX	流動資產合計	1,863,166	16	1,761,719	18	21XX	流動負債合計	1,221,995	11	1,012,257	10
	長期投資					24XX	長期負債(附註二、三、八、十一及十九)	2,670,214	23	2,478,913	25
1421	採權益法之長期股權投資(附註二及六)	272,623	3	-	-		其他負債				
1480	以成本衡量之金融資產(附註二及七)	125,568	1	129,060	1	2810	應計退休金負債(附註二及十六)	175,113	2	168,333	2
14XX	長期投資合計	398,191	4	129,060	1	2888	其他(附註九)	8,689	-	8,421	-
	固定資產(附註二、八、十九及二十)					28XX	其他負債合計	183,802	2	176,754	2
	成 本					2XXX	負債合計	4,076,011	36	3,667,924	37
1501	土 地	7,051	-	7,051	-	3110	股本—每股面額10元；額定480,000仟股，發行417,295仟股	4,172,945	36	4,172,945	42
1521	建 築 物	78,117	1	78,117	1		資本公積				
1552	交通及運輸設備	13,821,734	120	11,428,752	114	3220	庫藏股票交易	334,352	3	120,330	1
1681	什項設備	14,765	-	14,547	-	3250	受贈資產	30	-	30	-
15X1		13,921,667	121	11,528,467	115	32XX	資本公積合計	334,382	3	120,360	1
15X8	土地重估增值	184,052	2	184,052	2		保留盈餘				
15XY	成本及重估增值	14,105,719	123	11,712,519	117	3310	法定公積	548,006	5	441,650	4
15X9	減：累積折舊	6,095,529	53	5,389,908	54	3320	特別公積	-	-	59,558	1
		8,010,190	70	6,322,611	63	3350	未分配盈餘	1,897,602	16	1,177,394	12
1670	預付設備款	253,764	2	677,164	7	33XX	保留盈餘合計	2,445,608	21	1,678,602	17
15XX	固定資產淨額	8,263,954	72	6,999,775	70		股東權益其他項目				
1770	遞延退休金成本(附註二及十六)	25,223	-	22,111	-	3420	累積換算調整數	( 137,374 )	( 1 )	( 81,414 )	( 1 )
	其他資產					3450	金融商品之未實現(損)益	102,551	1	( 29,400 )	-
1800	出租資產淨額—淨額(附註二、九及十九)	655,551	6	688,243	7	3460	未實現重估增值	489,040	4	514,092	5
1810	非營業用資產淨額—淨額(附註二、十及十九)	263,690	2	362,193	4	3430	未認列退休金成本之淨損失	( 1,506 )	-	-	-
1887	已質押銀行定期存款(附註十九)	2,465	-	2,165	-	3510	庫藏股票—11,926仟股	-	-	( 67,688 )	( 1 )
1888	其他(附註二及十五)	9,417	-	10,155	-	34XX	股東權益其他項目淨額	452,711	4	335,590	3
18XX	其他資產合計	931,123	8	1,062,756	11	3XXX	股東權益淨額	7,405,646	64	6,307,497	63
1XXX	資 產 總 計	\$ 11,481,657	100	\$ 9,975,421	100		負債及股東權益總計	\$ 11,481,657	100	\$ 9,975,421	100

後附之附註係本合併財務報表之一部分。

(請參閱勤業眾信會計師事務所民國九十七年一月二十二日查核報告)

董事長：黃仁宗



經理人：張義源



會計主管：許蜀明



台灣航業股份有限公司及其子公司



合併損益表

民國九十六年及九十五年一月一日至十二月三十一日

單位：除合併每股盈餘為新台幣元外，餘係仟元

代碼		九 十 六 年 度		九 十 五 年 度	
		金 額	%	金 額	%
4000	營業收入 (附註二及十八)	\$3,965,614	100	\$3,366,876	100
5000	營業成本(附註十七及十八)	<u>2,190,540</u>	<u>55</u>	<u>2,053,602</u>	<u>61</u>
5910	營業毛利	1,775,074	45	1,313,274	39
6000	營業費用 (附註十七)	<u>167,107</u>	<u>4</u>	<u>160,443</u>	<u>5</u>
6900	營業利益	<u>1,607,967</u>	<u>41</u>	<u>1,152,831</u>	<u>34</u>
	營業外收入及利益				
7110	利息收入	43,885	1	34,939	1
7121	按權益法認列之投資利 益	10,159	-	1,731	-
7122	股利收入	1,278	-	7,800	-
7130	處分資產淨益	96,515	2	19,822	1
7140	處分投資利益	31,240	1	16,041	1
7310	金融資產評價利益	-	-	12,676	-
7480	其 他	<u>69,730</u>	<u>2</u>	<u>40,661</u>	<u>1</u>
7100	營業外收入及利益 合計	<u>252,807</u>	<u>6</u>	<u>133,670</u>	<u>4</u>
	營業外費用及損失				
7510	利息費用 (附註八)	95,444	2	109,862	3
7880	其 他	<u>38,354</u>	<u>1</u>	<u>29,528</u>	<u>1</u>
7500	營業外費用及損失 合計	<u>133,798</u>	<u>3</u>	<u>139,390</u>	<u>4</u>

(接次頁)



(承前頁)

代碼	九 十 六 年 度		九 十 五 年 度	
	金 額	%	金 額	%
7900 稅前利益	\$1,726,976	44	\$1,147,111	34
8110 所得稅 (附註二及十五)	<u>185,610</u>	<u>5</u>	<u>89,976</u>	<u>2</u>
8900 列計會計原則變動之累積影響數前淨利	1,541,366	39	1,057,135	32
9300 會計原則變動之累積影響數 (附註三)	<u>-</u>	<u>-</u>	<u>6,421</u>	<u>-</u>
9600 合併純益	<u>\$1,541,366</u>	<u>39</u>	<u>\$1,063,556</u>	<u>32</u>

代碼	稅 前 稅 後		稅 前 稅 後	
基本每股盈餘 (附註十三)				
9710 列計會計原則變動之累積影響數前淨利	\$ 4.14	\$ 3.70	\$ 2.83	\$ 2.60
9740 會計原則變動之累積影響數	<u>-</u>	<u>-</u>	<u>0.02</u>	<u>0.02</u>
9750 基本每股盈餘	<u>\$ 4.14</u>	<u>\$ 3.70</u>	<u>\$ 2.85</u>	<u>\$ 2.62</u>

後附之附註係本合併財務報表之一部分。

(請參閱勤業眾信會計師事務所民國九十七年一月二十二日查核報告)

董事長：黃仁宗



經理人：張義源



會計主管：許蜀明



  
 台灣航業股份有限公司及其子公司  
 合併股東權益變動表  
 民國九十六年及九十五年一月一日至十二月三十一日

單位：除現金股利為新台幣元外，餘係仟元

	發行股本		資本公積 (附註二及十二)			保留盈餘 (附註十二)				累積換算調整數 (附註二及十二)	金融商品未實現(損)益 (附註三)	未實現重估增值 (附註二及八)	未認列為退休金成本之淨損失 (附註二及十六)	庫藏股票 (附註二及十四)	股東權益淨額
	仟股數	金額	庫藏股票交易	受贈資產	合計	法定公積	特別公積	未分配盈餘	合計						
九十五年一月一日餘額	384,958	\$3,849,580	\$ 98,767	\$ 30	\$ 98,797	\$ 320,827	\$ 178,820	\$1,226,618	\$1,726,265	(\$ 59,558)	\$ -	\$ 514,092	\$ -	(\$ 67,688)	\$6,061,488
首次適用財務會計準則公報第三十四號所產生之影響數	-	-	-	-	-	-	-	-	-	-	( 31,200)	-	-	-	( 31,200)
特別公積轉回	-	-	-	-	-	-	( 119,262)	119,262	-	-	-	-	-	-	-
九十四年度盈餘分配															
法定公積	-	-	-	-	-	120,823	-	( 120,823)	-	-	-	-	-	-	-
員工紅利	-	-	-	-	-	-	-	( 16,668)	( 16,668)	-	-	-	-	-	( 16,668)
董監事酬勞	-	-	-	-	-	-	-	( 16,668)	( 16,668)	-	-	-	-	-	( 16,668)
現金股利-1.96元	-	-	-	-	-	-	-	( 754,518)	( 754,518)	-	-	-	-	-	( 754,518)
股票股利-8.4%	32,337	323,365	-	-	-	-	-	( 323,365)	( 323,365)	-	-	-	-	-	-
子公司獲配母公司股利	-	-	21,563	-	21,563	-	-	-	-	-	-	-	-	-	21,563
按權益法認列之累積換算調整數	-	-	-	-	-	-	-	-	-	( 21,856)	-	-	-	-	( 21,856)
九十五年度合併純益	-	-	-	-	-	-	-	1,063,556	1,063,556	-	-	-	-	-	1,063,556
現金流量避險未實現損益變動	-	-	-	-	-	-	-	-	-	-	1,800	-	-	-	1,800
九十五年十二月三十一日餘額	417,295	4,172,945	120,330	30	120,360	441,650	59,558	1,177,394	1,678,602	( 81,414)	( 29,400)	514,092	-	( 67,688)	6,307,497
特別公積轉回	-	-	-	-	-	-	( 59,558)	59,558	-	-	-	-	-	-	-
九十五年度盈餘分配															
法定公積	-	-	-	-	-	106,356	-	( 106,356)	-	-	-	-	-	-	-
員工紅利	-	-	-	-	-	-	-	( 11,615)	( 11,615)	-	-	-	-	-	( 11,615)
董監事酬勞	-	-	-	-	-	-	-	( 11,615)	( 11,615)	-	-	-	-	-	( 11,615)
現金股利-1.8元	-	-	-	-	-	-	-	( 751,130)	( 751,130)	-	-	-	-	-	( 751,130)
處分重估增值土地	-	-	-	-	-	-	-	-	-	-	( 25,052)	-	-	-	( 25,052)
按權益法認列之累積換算調整數	-	-	-	-	-	-	-	-	-	( 55,960)	-	-	-	-	( 55,960)
現金流量避險未實現損益變動	-	-	-	-	-	-	-	-	-	-	20,440	-	-	-	20,440
認列被投資公司股權淨值變動	-	-	-	-	-	-	-	-	-	-	111,511	-	( 1,506)	-	110,005
庫藏股票交易	-	-	214,022	-	214,022	-	-	-	-	-	-	-	-	67,688	281,710
九十六年度合併純益	-	-	-	-	-	-	-	1,541,366	1,541,366	-	-	-	-	-	1,541,366
九十六年十二月三十一日餘額	417,295	\$4,172,945	\$ 334,352	\$ 30	\$ 334,382	\$ 548,006	\$ -	\$1,897,602	\$2,445,608	(\$ 137,374)	\$ 102,551	\$ 489,040	(\$ 1,506)	\$ -	\$7,405,646

後附之附註係本合併財務報表之一部分。

(請參閱勤業眾信會計師事務所民國九十七年一月二十二日查核報告)

董事長：黃仁宗



經理人：張義源



會計主管：許蜀明



台灣航業股份有限公司及其子公司

合併現金流量表

民國九十六年及九十五年一月一日至十二月三十一日

單位：新台幣仟元

	九十六年度	九十五年度
營業活動之現金流量：		
合併純益	\$1,541,366	\$1,063,556
會計原則變動之累積影響數	-	( 6,421)
列計會計原則變動之累積影響數前 淨利	1,541,366	1,057,135
調整項目		
折舊及攤銷	528,856	488,927
處分投資淨益	( 28,612)	( 16,041)
按權益法認列之投資利益	( 10,159)	( 1,731)
採權益法之被投資公司發放現 金股利	40,103	17,969
處分資產淨益	( 96,515)	( 19,822)
遞延所得稅	( 3,016)	( 37,462)
資產及負債項目之淨變動		
公平價值變動列入損益之		
金融資產	494,267	28,070
應收帳款	( 42,186)	54,491
應收關係人款項	24,998	( 28,079)
其他金融資產	( 6,095)	3,468
預付費用	( 25,133)	( 6,140)
已質押銀行定期存款	167,342	( 335,589)
其他流動資產	( 9,960)	5,597
應付帳款	40,159	11,919
應付關係人款項	724	-
應付所得稅	31,869	( 149,126)
應付費用	( 25,557)	33,463
預收款項	28,083	30,151
其他流動負債	43,239	( 108,652)
應計退休金負債	2,153	8,568
營業活動之淨現金流入	<u>2,695,926</u>	<u>1,037,116</u>

(接次頁)

(承前頁)

	<u>九十六年度</u>	<u>九十五年度</u>
投資活動之現金流量：		
處分長期股權投資價款—子公司	\$ 181,072	\$ 32,827
以成本衡量之金融資產減資退回股 款	3,492	31,000
以成本衡量之金融資產增加	-	( 20)
購置固定資產	( 1,739,974)	( 556,593)
購置出租資產	( 3,000)	-
處分資產價款	97,767	81,795
已質押銀行定期存款減少(增加)	( 300)	35,000
其他資產增加	( 171)	( 451)
投資活動之淨現金流出	( 1,461,114)	( 376,442)
融資活動之現金流量：		
短期借款增加(減少)	( 4,763)	6,942
長期負債增加(減少)	305,988	( 796,739)
其他負債增加(減少)	268	( 1,664)
董監事酬勞及員工紅利	( 23,230)	( 33,336)
現金股利	( 751,130)	( 732,955)
融資活動之淨現金流出	( 472,867)	( 1,557,752)
匯率影響數	<u>6,131</u>	<u>3,718</u>
未併入子公司影響數	( 5,592)	-
本年度現金及約當現金淨增加(減少)	762,484	( 893,360)
年初現金及約當現金餘額	<u>597,951</u>	<u>1,491,311</u>
年底現金及約當現金餘額	<u>\$1,360,435</u>	<u>\$ 597,951</u>
現金流量資訊之補充揭露：		
支付利息(不含利息資本化)	<u>\$ 98,202</u>	<u>\$ 105,628</u>
支付所得稅	<u>\$ 135,547</u>	<u>\$ 276,416</u>
不影響現金流量之投資及融資活動：		
一年內到期之長期負債	<u>\$ 397,762</u>	<u>\$ 300,000</u>
非營業資產重分類至固定資產	<u>\$ 86,001</u>	<u>\$ -</u>

處分子公司補充資訊揭露：

九十六年三月處分運旺投資公司（原名台航投資公司）之股權，其資產與負債之公平價值表列如下：

	<u>金</u> <u>額</u>
現金及約當現金	\$ 258,204
公平價值變動列入損益之金融資產	54,584
備供出售金融資產	11,845
其他流動資產	256
其他流動負債	( 21,485)
淨    額	303,404
處分股權百分比	× 50.25%
	<u>152,460</u>
處分利益	<u>28,612</u>
處分股權之總價款	<u>\$ 181,072</u>

後附之附註係本合併財務報表之一部分。

（請參閱勤業眾信會計師事務所民國九十七年一月二十二日查核報告）

董事長：黃仁宗



經理人：張義源



會計主管：許蜀明



台灣航業股份有限公司及其子公司

合併財務報表附註

民國九十六及九十五年度

(除另予註明外，金額係以新台幣仟元為單位)

一、公司沿革

台灣航業股份有限公司(母公司)為一股票上市公司，原係台灣省政府所屬之省營事業，已於八十七年六月二十日完成民營化。主要從事於水上客貨運、碼頭倉庫、船務代理、水中抽砂、航道浚漂、拖船、委託營造廠商興建住宅及商業大樓出租暨出售等業務。

Tai Shing Maritime Co., S.A. (Tai Shing) 設立於巴拿馬共和國，母公司持股 100%。主要經營對船舶之一般管理、購買、出售、包租、經營海上航行航線及其他海運作業。

Shin Wang Maritime Inc. (Shin Wang) 設立於賴比瑞亞，母公司持股 100%。主要經營對船舶之一般管理、經營海上航行航線及其他海運作業。

截至九十六及九十五年底止，母子公司員工人數合計分別為 670 人及 614 人。

二、重要會計政策之彙總說明

本合併財務報表係依照證券發行人財務報告編製準則、商業會計法、商業會計處理準則及一般公認會計原則編製。依照前述準則、法令及原則編製財務報表時，母子公司對於備抵呆帳、資產折舊、退休金及所得稅等之提列暨固定資產及非營業用資產等減損之估計，必須使用合理之估計金額，因估計通常係在不確定情況下作成之判斷，因此可能與將來實際結果有所差異。重要會計政策彙總說明如下：

合併財務報表編製準則

母公司直接或間接持有被投資公司具表決權之股份超過 50%，及直接或間接持有具表決權之股份雖未達 50%，但對其具有控制能力者，其財務報表予以合併。編製合併報表時，業已沖銷與子公司間重大之交易及其餘額。

國外子公司之財務報表編製貨幣及功能性貨幣為美元，是以編製合併財務報表時除以約定匯率交易者外，資產及負債科目按年底匯率、股東權益按歷史匯率及損益科目按年度之平均匯率換算為新台幣。

本合併財務報表編製個體包括母公司、Tai Shing 及 Shin Wang，惟 Shin Wang 係於九十六年設立，因是未列入九十五年度合併財務報表；另本年度因處分運旺投資公司（原名台航投資公司）股權，致喪失控制能力，因是未列入九十六年度合併財務報表，處分前之收益及費損業已列入合併財務報表中。

#### 資產與負債區分流動與非流動之標準

流動資產包括現金及約當現金暨主要以交易目的而持有之資產，或預期於資產負債表日後十二個月內變現之資產；固定資產及其他不屬於流動資產之資產為非流動資產。流動負債為資產負債表日後十二個月內清償之負債，負債不屬於流動負債者為非流動負債。

#### 約當現金

係自投資日起三個月內到期之商業本票及附賣回債券，其帳面價值近似公平價值。

#### 公平價值變動列入損益之金融資產

公平價值變動列入損益且以交易為目的之金融資產，係投資於公司債及證券投資信託之受益憑證。母子公司成為金融資產合約之一方時，認列金融資產；對於合約權利喪失控制時，除列金融資產。原始認列時係以公平價值加計交易成本衡量；續後評價時，以公平價值衡量且公平價值變動認列為當年度損益。金融商品除列時，出售所得價款與帳面價值之差額，計入當年度損益。

公平價值之基礎：開放型基金受益憑證係依資產負債表日之淨資產價值；公司債依債券殖利率評估。

#### 收入認列暨應收款項及備抵呆帳

貨運收入係於航次運務完成，貨物已載送至結航港口時認列；代管操作及船舶出租收入則按合約存續期間認列。

貨運收入係按母子公司與買方所協議交易價格之公平價值衡量；惟貨運收入之對價為一年期以內之應收款時，其公平價值與到期值差異不大且交易量頻繁，則不按設算利率計算公平價值。

備抵呆帳係按應收款項之可收現性估列。母子公司係依據對客戶之應收款項帳齡分析、信用評等及經濟環境等因素，定期評估應收款項之收回可能性。

#### 採權益法之長期股權投資

長期股權投資採權益法者，係以投資成本加（或減）按持股比例認列被投資公司之純益（或純損）計算。被投資公司發生純益（或純損）時，認列投資收益（或損失）；發放現金股利時則作為投資減項。被投資公司發放股票股利時，不列為投資收益，僅註記股數增加。出售時之成本係按移動平均法計算。

子公司持有母公司股票自採權益法之長期股權投資重分類為庫藏股票。

#### 以成本衡量之金融資產

係未上市櫃股票等無法可靠衡量公平價值之權益商品投資，以原始認列之成本衡量。現金股利於除息日認列收益，但依據投資前淨利宣告之部分，係自投資成本減除。股票股利不列為投資收益，僅註記股數增加，並按增加後之總股數重新計算每股成本。若有減損之客觀證據，則認列減損損失，此減損金額不予迴轉。

#### 固定資產

固定資產係按成本（或成本加重估增值）減累積折舊計價。重大更新及改良，作為資本支出；修理及維護支出，則作為當年度費用。

固定資產折舊，係按直線法依照下列估計耐用年數計提：建築物，六十年；交通及運輸設備，八至二十五年；什項設備，四至十年。固定資產耐用年限屆滿仍繼續使用者，依原折舊方法按估計可繼續使用年數計提。



固定資產辦理重估者，除增列重估資產之增值金額及將土地增值稅準備列入長期負債外，淨額則貸記未實現重估增值。

固定資產處分時，除沖銷其相關成本、重估增值及累積折舊外，所發生損益列為當年度損益。

#### 出租及非營業用資產

出租及非營業用資產係按成本（或成本加重估增值）減累積折舊計價，折舊係按直線法依照三十至六十年計提，耐用年限屆滿仍繼續使用者，則就其殘值按重行估計可使用年數繼續提列折舊。

非營業用資產係按淨公平價值或帳面價值孰低計價，淨公平價值係以正常交易下，依具約束力銷售合約之出售價格減除處分成本後之金額；或以資產負債表日可得之最佳資訊估計，考慮類似資產於近期交易之結果。

#### 資產減損

倘固定資產、出租資產、非營業用資產與採權益法之長期股權投資以其相關可回收金額衡量帳面價值有重大減損時，就其減損部分認列損失；對僅具重大影響力而未具控制能力之長期股權投資，係以其個別投資帳面價值為基礎，予以評估；對具控制力之長期股權投資，係以合併財務報表整體考量現金產生單位，予以評估。嗣後若資產可回收金額增加時，將減損損失之迴轉認列為利益，惟資產於減損損失迴轉後之帳面價值，不得超過該項資產在未認列減損損失之情況下，減除應提列折舊後之帳面價值。已依法令規定辦理重估價者，則其減損先減少股東權益項下之未實現重估增值，不足數再認列損失；迴轉時，就原認列為損失之範圍內先認列利益，餘額再轉回未實現重估增值。

#### 退休金

屬確定給付退休辦法之退休金，係按精算結果認列退休金費用。退休金損益及未認列過渡性淨給付義務分別按員工平均剩餘服務年限及十五年攤銷。發生縮減或清償時，將縮減或清償損益列入當年度淨退休金成本。

屬確定提撥退休辦法之退休金，係於員工提供服務之期間，將應提撥之退休金數額認列為當年度費用。

#### 所得稅

所得稅係作跨期間之所得稅分攤，即將可減除暫時性差異之所得稅影響數認列為遞延所得稅資產，並評估其可實現性，認列相關備抵評價金額；而應課稅暫時性差異之所得稅影響數則認列為遞延所得稅負債。遞延所得稅資產或負債依其相關資產或負債之分類劃分為流動或非流動項目，無相關之資產或負債者，依預期迴轉期間之長短劃分為流動或非流動項目。

因購置設備或技術、研究發展、人才培訓及股權投資所產生之所得稅抵減，採當期認列法處理。

以前年度所得稅之調整，包含於當年度所得稅。

未分配盈餘加徵 10% 之所得稅，於股東會決議年度認列為費用。

#### 外幣交易及外幣財務報表之換算

非衍生性商品之外幣交易所產生之各項外幣資產、負債、收入或費用，按交易日之即期匯率折算新台幣金額入帳。

資產負債表日之外幣貨幣性資產或負債，按該日即期匯率予以調整，兌換差額列為當年度損益。

外幣長期投資採權益法者，以被投資公司之外幣財務報表換算後所得之股東權益做為依據，兌換差額列入累積換算調整數，作為股東權益之調整項目。

#### 現金流量避險會計

避險工具損益認列為股東權益調整項目，並於被避險之預期交易影響淨損益時，轉列為當年度損益；若被避險之預期交易將認列資產或負債，係於所認列資產或負債影響損益之期間內，轉列為當年度損益。但認列為股東權益調整項目之淨損失預期無法回收之金額，立即轉列當年度損失。

母公司從事利率交換合約之避險活動著重於維持淨利息支出，以及控制市場價值風險。現金流量避險係用以規避利率風險。

### 科目重分類

母子公司為配合九十六年度合併財務報表之表達，而將九十五年合併財務報表若干項目予以重分類。

### 三、會計變動之理由及其影響

母子公司自九十五年一月一日起，採用新發布之財務會計準則公報第三十四號「金融商品之會計處理準則」及第三十六號「金融商品之表達與揭露」，以及各號公報配合新修訂之條文。

首次適用前述新公報及相關公報修訂條文時，母子公司將金融資產及金融負債（含衍生性商品）予以適當分類，原始帳列金額之調整，屬以公平價值衡量且公平價值變動認列為損益之金融商品，列為會計原則變動累積影響數；屬現金流量避險之衍生性商品者，列為股東權益調整項目。

首次適用上述公報之影響數彙總如下：

	列為會計原則變動 累積影響數(稅後)	列為股東權益 調整項目(稅後)
公平價值變動列入損益之金融 資產	\$ 6,421	\$ -
避險之衍生性金融負債	-	( 31,200)
	<u>\$ 6,421</u>	<u>(\$ 31,200)</u>

上述會計原則變動，使九十五年度列計會計原則變動之累積影響數前淨利增加 12,676 仟元及會計原則變動累積影響數 6,421 仟元，合併純益增加 19,097 仟元，稅後每股盈餘增加 0.05 元。

### 四、現金及約當現金

	九 十 六 年 十二月三十一日	九 十 五 年 十二月三十一日
現 金		
週轉金	\$ 267	\$ 267
銀行支票及活期存款	428,898	375,550
銀行定期存款	<u>931,270</u>	<u>127,120</u>
	<u>1,360,435</u>	<u>502,937</u>
約當現金		
商業本票	-	29,824
附賣回債券	<u>-</u>	<u>65,190</u>
	<u>-</u>	<u>95,014</u>
	<u>\$ 1,360,435</u>	<u>\$ 597,951</u>

九十六及九十五年底存放於紐約及香港之存款分別為 18,317 仟美元及 785 仟美元。

五 公平價值變動列入損益之金融資產

	九 十 六 年 十二月三十一日	九 十 五 年 十二月三十一日
公司債	\$ 6,391	\$ 6,519
受益憑證	<u>-</u>	<u>548,766</u>
	<u>\$ 6,391</u>	<u>\$555,285</u>

六 採權益法之長期股權投資

	九 十 六 年 十二月三十一日		九 十 五 年 十二月三十一日	
	金 額	持 股 %	金 額	持 股 %
未上市櫃公司				
運旺投資公司(原名台航投資公司)	<u>\$ 272,623</u>	49.75	<u>\$ -</u>	-

上述採權益法之長期股權投資及其相關之投資淨損益，係按經會計師查核之財務報表計算。

母公司於九十六年三月分別出售台航投資公司予陽明海運股份有限公司(九十六年十一月十五日起與母公司董事逾半數相同)及富利榮股份有限公司(母公司之法人董事)，處分股數分別為 5,212 仟股及 52 仟股，處分價款分別為 179,270 仟元及 1,802 仟元，處分利益分別為 28,327 仟元及 285 仟元，因上述處分台航投資公司股權致母公司喪失對其控制能力，該公司並更名為運旺投資公司。

七 以成本衡量之金融資產

	九 十 六 年 十二月三十一日	九 十 五 年 十二月三十一日
國內未上市櫃普通股	\$125,548	\$129,040
國內未上市櫃特別股	<u>20</u>	<u>20</u>
	<u>\$125,568</u>	<u>\$129,060</u>

母公司所持有之上述股票投資，因無活絡市場公開報價且其公平價值無法可靠衡量，故以成本衡量。

## 八 固定資產

累積折舊之明細如下：

	九 十 六 年 十二月三十一日	九 十 五 年 十二月三十一日
建築物	\$ 19,420	\$ 18,264
交通及運輸設備	6,068,530	5,365,051
什項設備	7,579	6,593
	<u>\$ 6,095,529</u>	<u>\$ 5,389,908</u>

母公司依有關法令規定，分別於五十一年、五十三年、五十八年、六十四年及八十六年辦理土地重估價。

九十六及九十五年度計算資本化利息之利率分別為 1.83-5.24% 及 1.83-5.37%；帳列利息費用係分別減除資本化利息 16,247 仟元及 13,263 仟元後之淨額。

## 九 出租資產－淨額

	九 十 六 年 十二月三十一日	九 十 五 年 十二月三十一日
成 本		
土 地	\$ 84,535	\$ 85,787
建築物	<u>119,090</u>	<u>114,090</u>
	203,625	199,877
土地重估增值	<u>509,433</u>	<u>544,516</u>
成本及重估增值	713,058	744,393
減：累積折舊－建築物	<u>57,507</u>	<u>56,150</u>
	<u>\$655,551</u>	<u>\$688,243</u>

母公司九十六年度簽訂租賃契約收取之保證金（帳列其他負債）合計 5,458 仟元。預計未來可收取之租金如下：

年	度	金	額
	九十七	\$	33,469
	九十八		33,684

十、非營業用資產－淨額

	<u>九 十 六 年 十二月三十一日</u>	<u>九 十 五 年 十二月三十一日</u>
成 本		
土 地	\$ 54,188	\$ 54,188
建 築 物	2,299	2,299
交通及運輸設備	<u>-</u>	<u>266,693</u>
	56,487	323,180
土地重估增值	<u>209,502</u>	<u>209,502</u>
成本及重估增值	<u>265,989</u>	<u>532,682</u>
減：累積折舊		
建 築 物	2,299	2,299
交通及運輸設備	<u>-</u>	<u>168,190</u>
	<u>2,299</u>	<u>170,489</u>
	<u>\$263,690</u>	<u>\$362,193</u>

十一、長期負債

	<u>一 年 內 到 期</u>	<u>一 年 後 到 期</u>	<u>合 計</u>
<u>九十六年十二月三十一日</u>			
銀行擔保借款	\$ 97,762	\$1,975,274	\$2,073,036
應付公司債	300,000	400,000	700,000
土地增值稅準備	-	285,980	285,980
避險之衍生性金融負債	<u>-</u>	<u>8,960</u>	<u>8,960</u>
	<u>\$ 397,762</u>	<u>\$2,670,214</u>	<u>\$3,067,976</u>
<u>九十五年十二月三十一日</u>			
銀行擔保借款	\$ -	\$1,453,502	\$1,453,502
應付公司債	300,000	700,000	1,000,000
土地增值稅準備	-	296,011	296,011
避險之衍生性金融負債	<u>-</u>	<u>29,400</u>	<u>29,400</u>
	<u>\$ 300,000</u>	<u>\$2,478,913</u>	<u>\$2,778,913</u>

銀行擔保借款，包括母公司銀行擔保借款及 Tai Shing 公司興建船舶之專案借款，每半年攤還本金，至一〇六年十二月償清，按季或半年付息，年利率九十六及九十五年底分別為 3.391-6.075% 及 6.03-6.34%。

母公司於九十三年一月發行數筆由銀行擔保之公司債，發行總額 1,000,000 仟元，發行期間三至五年不等，到期一次償還，每半年或每年付息，年利率以 1.8-1.9% 之固定利率暨不超過 3.7% 之浮動利率計算之。

### 三 股東權益

依照法令規定，資本公積除填補虧損外，不得使用，但庫藏股票交易及受領贈與之所得產生之資本公積，得撥充資本，按股東原有股份之比例發給新股。以資本公積撥充股本，每年以一定比例為限。

母公司章程規定，每會計年度決算如有盈餘應先提繳稅款及彌補以往年度虧損，次提 10% 為法定公積並按法令規定提列特別公積，如尚有盈餘，由董事會擬具盈餘分配案，提請股東會承認後分配之，其中提撥岸上員工紅利不得低於 1%，董事及監察人報酬不得高於 2%。

母公司分配盈餘時，必須依法令規定就當年度股東權益減項金額（包括累積換算調整數、金融商品未實現損失及未認列為退休金成本之淨損失等，惟庫藏股票除外），分別自當年度稅後盈餘或前期未分配盈餘提列特別公積，嗣後股東權益減項數額有迴轉時，得就迴轉部分分配盈餘。

股利政策主要係依據母公司未來之資本支出預算及資金需求情形，就當年度可分配盈餘視營運需求酌情保留部分盈餘。股東股利之分派以現金為優先，亦得以股票分派之，其中現金不得低於當年度分配總額之 50%。

母公司股東常會分別於九十六年十一月及九十五年六月決議九十五及九十四年度盈餘分配案及每股股利如下：

	盈 餘 分 配 案		每 股 股 利 ( 元 )	
	九 十 五 年 度	九 十 四 年 度	九 十 五 年 度	九 十 四 年 度
法定公積	\$106,356	\$120,823	\$ -	\$ -
員工紅利	11,615	16,668	-	-
董監事酬勞	11,615	16,668	-	-
現金股利	751,130	754,518	1.80	1.96
股票股利	-	323,365	-	0.84

上述分配情形與母公司董事會擬議並無差異。若上述盈餘分配之員工紅利及董監事酬勞以費用列帳，則九十五及九十四年度稅後基本每股盈餘將分別由 2.62 元及 2.98 元減少為 2.57 元及 2.90 元。

母公司九十六年度盈餘分配議案，截至會計師查核報告出具日止，尚未經董事會通過，有關董事會通過擬議及股東會決議盈餘分派情形，請至台灣證券交易所之「公開資訊觀測站」查詢。

依公司法規定，法定公積應提撥至其餘額達股本總額時為止。法定公積得用以彌補虧損；且當該項公積已達實收股本 50%，在公司無盈餘時，得以其超過部分派充股息及紅利，或在公司無虧損時，得保留法定公積達實收股本 50%之半數，其餘部分得以撥充資本。

母公司分配盈餘時，除屬非中華民國境內居住者之股東外，其餘股東按股利分配日之稅額扣抵比率計算可獲配之股東可扣抵稅額。

### 三 每股盈餘

計算基本每股盈餘之分子及分母揭露如下：

	金額 (分子)		仟股數 (分母)	每股盈餘 (元)	
	稅前	稅後		稅前	稅後
<u>九十六年度</u>					
基本每股盈餘	<u>\$1,726,976</u>	<u>\$1,541,366</u>	416,947	<u>\$ 4.14</u>	<u>\$ 3.70</u>
<u>九十五年度</u>					
基本每股盈餘					
列計會計原則變動 累積影響數前淨 利	\$1,147,111	\$1,057,135	405,369	\$ 2.83	\$ 2.60
會計原則變動累積 影響數	<u>6,421</u>	<u>6,421</u>	405,369	<u>0.02</u>	<u>0.02</u>
合併純益	<u>\$1,153,532</u>	<u>\$1,063,556</u>		<u>\$ 2.85</u>	<u>\$ 2.62</u>

### 四 庫藏股票

(單位：仟股)

收回原因	年初股數	股票股利	本年度減少	年底股數
<u>九十六年度</u>				
子公司持有母公司股票自長期股權投資轉列庫藏股票	<u>11,926</u>	<u>-</u>	<u>11,926</u>	<u>-</u>
<u>九十五年度</u>				
子公司持有母公司股票自長期股權投資轉列庫藏股票	<u>11,001</u>	<u>925</u>	<u>-</u>	<u>11,926</u>

母公司依財務會計準則公報第三十號「庫藏股票會計處理準則」，於九十一年按子公司運旺投資公司（原名台航投資公司）帳列轉投資



母公司之帳面價值轉列庫藏股票，九十五年底每股帳面價值為 5.68 元，每股市價為 25.30 元。

運旺投資公司（原名台航投資公司）於九十六年一月出售其持有母公司股票 9,839 仟股予陽明海運，處分價款 269,865 仟元，相關處分利益 214,022 仟元並已依規定轉列資本公積。

子公司持有母公司股票視同庫藏股票處理，除不得參與母公司之現金增資外，且無表決權。

### 五、所得稅

「所得基本稅額條例」計算基礎係依所得稅法規定計算之課稅所得額，再加計所得稅法及其他法律所享有之租稅減免，按 10% 計算基本稅額，該基本稅額與按所得稅法規定計算之稅額相較，擇其高者，繳納當年度之所得稅，母子公司已將其影響考量於當年度所得稅中。

(一) 帳列稅前利益按法定稅率計算之所得稅與應付所得稅調節如下：

	<u>九 十 六 年 度</u>	<u>九 十 五 年 度</u>
稅前利益按法定稅率 (25%)		
計算之稅額	\$426,442	\$292,852
調整項目之稅額影響數：		
永久性差異		
按權益法認列之投資		
利益	( 248,391)	( 144,394)
出售土地利益免稅	( 24,128)	( 3,074)
處分投資利益	( 7,786)	-
現金股利	( 320)	( 7,341)
採權益法被投資公司		
發放現金股利	-	4,492
金融資產評價利益	-	( 3,169)
其他	( 2,099)	( 1,243)
暫時性差異		
未實現兌換損失 (利		
益)	3,379	( 2,878)
呆帳超限	( 62)	( 8,197)
其他	( 100)	( 179)
基本稅額	<u>21,210</u>	<u>-</u>
應付所得稅	<u>\$168,145</u>	<u>\$126,869</u>

(二) 所得稅費用構成項目如下：

	九 十 六 年 度	九 十 五 年 度
應付所得稅	\$168,145	\$126,869
遞延所得稅	( 3,016)	( 37,462)
未分配盈餘加徵	18,284	-
短期票券分離課稅稅額	1,102	507
以前年度所得稅調整	<u>1,095</u>	<u>62</u>
	<u>\$185,610</u>	<u>\$ 89,976</u>

(三) 淨遞延所得稅資產（負債）明細如下：

	九 十 六 年 十二月三十一日	九 十 五 年 十二月三十一日
流動（帳列其他流動負債）		
呆帳超限	\$ 268	\$ 330
未實現兌換利益	( 856)	( 4,235)
其 他	<u>480</u>	<u>540</u>
淨遞延所得稅負債	<u>(\$ 108)</u>	<u>(\$ 3,365)</u>
非流動（帳列其他資產）		
退休金超限	\$ 21,790	\$ 20,820
長期股權投資跌價損失	2,500	2,500
其 他	<u>3,941</u>	<u>4,182</u>
	28,231	27,502
減：備抵評價	<u>( 21,790)</u>	<u>( 20,820)</u>
淨遞延所得稅資產	<u>\$ 6,441</u>	<u>\$ 6,682</u>

母子公司用以計算遞延所得稅之稅率為 25%。

	九 十 六 年 十二月三十一日	九 十 五 年 十二月三十一日
可扣抵稅額帳戶餘額		
母公司	\$115,086	\$ 87,033
運旺投資公司（原名台航 投資公司）	-	21,962
	<u>九十六年度預計</u>	<u>九十五年度實際</u>
盈餘分配之稅額扣抵比率		
母公司	6.06%	14.33%
運旺投資公司（原名台航 投資公司）	-	39.69%

由於母子公司得分配予股東之可扣抵稅額，應以股利盈餘分配日之股東可扣抵稅額帳戶之餘額為計算基礎。因是九十六年度預計盈餘分配之稅額扣抵比率可能會因母子公司依所得稅法規定可能產生之各項可扣抵稅額與實際不同而須調整。

九十六及九十五年底之應付所得稅係分別扣除預付所得稅 65,892 仟元及 59,406 仟元後之淨額。

母子公司截至九十四年度止之所得稅申報案件，業經稅捐稽徵機關核定。

## 六、退休金

母子公司對正式聘用員工所適用之退休辦法分述如下：

### (一) 岸勤人員

在岸職工及約僱人員依「岸勤從業人員退休辦法大綱」規定辦理，退休金之支付係根據服務年資及核准退休時之前一個月平均工資計算。母公司每月按薪資總額 2% 提撥退休基金，交由勞工退休準備金監督委員會管理，並以該委員會名義存入台灣銀行（原中央信託局於九十六年間併入台灣銀行）。

### (二) 船員

船員依「船員退休辦法」規定辦理，退休金之支付係根據服務年資及退休前公司船員待遇中之薪津（不包括紅利和其他津貼）計算。

(三) 母公司依「勞工退休金條例」訂定之員工退休辦法，係屬確定提撥退休辦法，依員工每月薪資 6% 提撥至勞工保險局之個人退休金專戶。母公司九十六及九十五年度認列之退休金成本分別為 12,352 仟元及 5,650 仟元。

(四)退休金相關資訊揭露如下：

1.淨退休金成本

	九 十 六 年 度	九 十 五 年 度
服務成本	\$ 4,653	\$ 13,804
利息成本	4,447	5,570
退休基金資產預期報酬	( 358)	( 390)
退休金損(益)攤銷數	( 1,329)	570
未認列過渡性淨給付義務攤銷數	<u>1,802</u>	<u>-</u>
淨退休金成本	<u>\$ 9,215</u>	<u>\$ 19,554</u>

2.退休基金提撥狀況與帳載應計退休金負債之調節

	九 十 六 年 十二月三十一日	九 十 五 年 十二月三十一日
給付義務		
既得給付義務	\$120,237	\$100,639
非既得給付義務	<u>36,723</u>	<u>29,258</u>
累積給付義務	156,960	129,897
未來薪資增加之影響數	<u>36,158</u>	<u>31,835</u>
預計給付義務	193,118	161,732
退休基金資產公平價值	( <u>13,894</u> )	( <u>12,587</u> )
提撥狀況	179,224	149,145
未認列過渡性淨給付義務	( 25,223)	( 27,025)
未認列退休金(損)益	( 5,617)	24,102
補列之應計退休金負債	<u>26,729</u>	<u>22,111</u>
應計退休金負債	<u>\$175,113</u>	<u>\$168,333</u>

3.退休辦法之既得給付 \$158,524 \$133,140

4.退休金給付義務之假設

折現率	2.75%	2.75%
未來薪資水準增加率	2.5-3%	3%
退休金資產預期投資報酬率	2.75%	2.75%

5.退休金提撥及支付情況

	九 十 六 年 度	九 十 五 年 度
提 撥	<u>\$ 883</u>	<u>\$ 891</u>
支 付	<u>\$ 6,170</u>	<u>\$ 8,540</u>

七、用人、折舊及攤銷費用

	九 屬於營業成本者	十 屬於營業費用者	六 年 合	度 計
用人費用				
薪資	\$ 433,453	\$ 93,407	\$ 526,860	
勞健保費用	11,359	6,255	17,614	
退休金費用	16,471	5,096	21,567	
折舊費用	525,633	2,554	528,187	
攤銷費用	-	669	669	
	<u>\$ 986,916</u>	<u>\$ 107,981</u>	<u>\$ 1,094,897</u>	

	九 屬於營業成本者	十 屬於營業費用者	五 年 合	度 計
用人費用				
薪資	\$ 357,096	\$ 91,140	\$ 448,236	
勞健保費用	9,789	5,811	15,600	
退休金費用	18,371	6,833	25,204	
折舊費用	485,374	2,653	488,027	
攤銷費用	-	900	900	
	<u>\$ 870,630</u>	<u>\$ 107,337</u>	<u>\$ 977,967</u>	

八、關係人交易

母公司部分股權為中華民國政府擁有，目前由交通部擔任管理機關，和其他與公股具控制從屬關係之公司是否互為關係人，法未明文。

母公司自九十六年十一月十五日起董事逾半數由交通部指派，與其他董事逾半數由交通部指派之公司進行交易時，其交易條件不因董事逾半數由交通部指派而有所不同。且除已揭露者外，母公司未對其餘交易予以彙總，故未揭露相關交易金額，惟相關收入及成本均已入帳。

除已於附註六、十四、二十及二十二列示者外，母公司與關係人間之重大交易事項彙總如下：

(一)與陽明海運交易事項：

	九 十 六 年		九 十 五 年	
	金 額	佔各該科目%	金 額	佔各該科目%
<u>全年度</u>				
營業收入	<u>\$ 220,368</u>	<u>6</u>	<u>\$ 238,902</u>	<u>7</u>
營業成本—裝卸費	<u>\$ 2,279</u>	<u>-</u>	<u>\$ 13,054</u>	<u>1</u>

(接次頁)

(承前頁)

年 底	九 十 六 年		九 十 五 年	
	金 額	佔各該 科目%	金 額	佔各該 科目%
應收關係人款項	\$ 19,101	100	\$ 44,099	100
應付關係人款項	\$ 724	100	\$ -	-

母公司與關係人之交易係按約定條件為之。

有控制能力或重大影響力，但無交易之其他關係人名稱及關係，請參閱附表四。

#### 五 質抵押之資產

下列資產業已質抵押作為長期銀行借款、發行公司債及業務往來等之擔保品：

	九 十 六 年 十二月三十一日	九 十 五 年 十二月三十一日
固定資產淨額	\$ 6,626,521	\$ 4,845,003
出租資產淨額	25,287	25,287
非營業用資產淨額	124,779	124,779
已質押銀行定期存款 (含一年內到期)	170,712	337,754
	<u>\$ 6,947,299</u>	<u>\$ 5,332,823</u>

#### 六 重大承諾事項

截至九十六年底止，母子公司重大之承諾事項如下：

(一) 母公司與他公司簽訂代管操作合約，其相關資料彙總如下：

操 作 輪 船	期 間	費用計算及收取方式
中國石油公司		
螺祖二號	95.09.21-98.09.20	107 仟元/日，按月收取
福運二號	95.09.28-98.09.27	107 仟元/日，按月收取
軒轅二號	95.11.11-98.11.10	107 仟元/日，按月收取
神農二號	95.12.28-98.12.27	107 仟元/日，按月收取
永安一、二、三、五 及六號	95.06.01-98.05.31	基本費每月 2,820 仟元外加其 他獎金，按月收取
台勤 201、202、203、 205	95.02.10-121.12.31	333 仟元/日，按月收取
台灣電力公司		
電火/電運一及二號	95.01.01-97.12.31	50.56-63.20 元/噸，按半月收取

(二) Tai Shing 與三菱商事股份有限公司簽訂委由今治造船株式會社建造二艘船舶合約，合約總價 8,708,000 仟日圓，尚未支付價款 7,838,400 仟日圓。

## 二 金融商品相關資訊

### (一) 金融商品之公平價值

非衍生性金融商品 資產	九十六年十二月三十一日		九十五年十二月三十一日	
	帳面價值	公平價值	帳面價值	公平價值
公平價值變動列入損益之 金融資產	\$ 6,391	\$ 6,391	\$ 555,285	\$ 555,285
採權益法之長期股權投資	272,623	272,263	-	-
以成本衡量之金融資產	125,568	-	129,060	-
<u>負債</u>				
銀行擔保借款（含一年內 到期）	2,073,036	2,073,036	1,453,502	1,453,502
應付公司債（含一年內到 期）	700,000	700,000	1,000,000	1,000,000
<u>衍生性金融商品</u> 避險之衍生性金融負債	8,960	8,960	29,400	29,400

(二) 母子公司估計金融商品公平價值所使用之方法及假設如下：

1. 上述金融商品不包括現金及約當現金、應收款項、其他金融資產、已質押銀行定期存款、應付帳款及應付費用，因為此類商品到期日甚近，其帳面價值應屬估計公平價值之合理基礎。
2. 公平價值變動列入損益之金融資產以活絡市場之公開報價為公平價值。
3. 以成本衡量之金融資產為未上市櫃公司者，其無活絡市場公開報價且實務上須以超過合理成本之金額方能取得可驗證公平價值，因此公平價值無法可靠衡量。
4. 應付公司債及銀行擔保借款以其預期現金流量之折現值估計公平價值。折現率則以母子公司所能獲類似條件之負債利率為準。
5. 衍生性金融商品之公平價值係參考金融機構之評估價值。

(三)決定金融商品公平價值所使用之方法及假設中，並無同時包含以活絡市場之公開報價直接決定以評價方法評估者。

(四)母公司為規避浮動利率債務，可能因市場利率變動而使該負債之未來現金流量產生波動，並導致風險，因是與金融機構訂有利率交換合約。九十六年底具利率變動現金流量風險之衍生性金融負債為8,960仟元，該利率交換合約之名目本金為400,000仟元，固定利率為1.83%，每半年結算一次，至九十八年一月到期，九十六年及九十五年底母公司之公司債浮動利率經設算後均為0%。

#### (五)財務風險資訊

##### 1.市場風險

係市場利率變動之風險。母公司從事利率交換合約即在規避預期交易之利率風險，因是利率變動產生之損益大致會與被避險項目之損益相抵銷，故市場風險並不重大。

##### 2.信用風險

金融資產受到母公司之交易對方或他方未履合約之潛在影響，其影響包括母公司所從事金融商品之信用風險集中程度、組成要素、合約金額及其他應收款。

##### 3.流動性風險

母公司之營運資金足以支應，故未有因無法籌措資金以履行合約義務之流動性風險。

##### 4.利率變動之現金流量風險

母公司訂定利率交換合約主要係為規避浮動利率之計息負債產生利率波動之風險，避險策略係以達成能夠規避大部分現金流量風險為目的。母公司以約定利率交換合約作為避險工具，並作定期評估。

### 三 附註揭露事項

#### (一)重大交易事項及轉投資事業相關資訊：

- 1.資金貸與他人：無。
- 2.為他人背書保證：附表一。
- 3.年底持有有價證券情形：附表二。



4. 累積買進或賣出同一有價證券之金額達新台幣一億元或實收資本額 20% 以上：附表三。
5. 取得不動產之金額達新台幣一億元或實收資本額 20% 以上：無。
6. 處分不動產之金額達新台幣一億元或實收資本額 20% 以上：無。
7. 與關係人進、銷貨之金額達新台幣一億元或實收資本額 20% 以上：無。
8. 應收關係人款項達新台幣一億元或實收資本額 20% 以上：無。
9. 轉投資事業相關資訊：附表四。
10. 母子公司間業務關係及重要交易往來情形：附表五。

(二) 大陸投資資訊：無。

### 三、部門別財務資訊

#### (一) 產業別資訊

母子公司係屬單一產業，主要從事於海上客貨運輸及船務代理等業務。

#### (二) 地區別資訊

母子公司尚未設立國外營運部門。

#### (三) 航線別貨運收入資訊

航線別	九 十 六 年 度		九 十 五 年 度	
	金 額	%	金 額	%
亞洲線	\$ 1,955,517	49	\$ 1,688,222	50
美洲線	914,002	23	728,815	22
歐洲線	233,238	6	349,941	10
澳洲線	186,664	5	-	-
	<u>\$ 3,289,421</u>	<u>83</u>	<u>\$ 2,766,978</u>	<u>82</u>

(四) 重要客戶資訊：本年度未有達合併營業收入 10% 以上之客戶。

台灣航業股份有限公司及其子公司

為他人背書保證

民國九十六年度

附表一

單位：新台幣仟元

編號	背書保證者 公司名稱	被背書保證對象		對單一企業 背書保證之限額	本年度最高背書 保證餘額	年底背書保證餘額	以財產擔保之 背書保證金額	累計背書保證金額 佔最近期財務報表 淨值之比率	背書保證最高限額
		公司名稱	關係						
0	台灣航業公司	Tai Shing	子公司	\$8,345,890 (註)	\$3,071,360	\$3,071,360	-	41%	\$8,345,890 (註)

註：不超過台灣航業公司實收資本額二倍。

台灣航業股份有限公司及其子公司

年底持有有價證券情形

民國九十六年十二月三十一日

附表二

單位：新台幣仟元

持有之公司	有價證券種類及名稱	與有價證券發行人之關係	帳列科目	年底			
				年 仟股數或仟單位數	帳面金額	持股比率(%)	市價或股權淨值
台灣航業公司	普通股股票						
	Tai Shing (註)	子公司	採權益法之長期股權投資	-	\$ 5,061,382	100.00	\$ 5,061,382
	Shin Wang (註)	子公司	採權益法之長期股權投資	-	501,514	100.00	501,514
	運旺投資公司(原名台航投資公司)	採權益法之被投資公司	採權益法之長期股權投資	5,211	272,623	49.75	272,623
	中華投資公司	-	以成本衡量之金融資產	12,000	120,000	6.00	129,162
	中華世紀創業投資公司	-	以成本衡量之金融資產	551	5,508	5.16	10,991
	台灣省農工企業公司	-	以成本衡量之金融資產	23	40	-	165
	遠翔航運公司	-	以成本衡量之金融資產	1,000	-	14.29	-
	特別股股票						
	大溪育樂公司	-	以成本衡量之金融資產	-	20	-	20
Tai Shing	公司債						
	福爾摩沙債券	-	公平價值變動列入損益之金融資產	2,000	6,391	-	6,391

註：編製合併報表時業已沖銷。

台灣航業股份有限公司及其子公司

累積買進或賣出同一有價證券之金額達一億元或實收資本額百分之二十以上者

民國九十六年度

附表三

單位：新台幣仟元

買、賣之公司	有價證券種類及名稱	帳列科目	交易對象	關係	年初		入		出		其他調整項目 (註一)	年底			
					仟股數/仟單位數	金額	仟股數/仟單位數	金額	仟股數/仟單位數	金額		仟股數/仟單位數	金額		
台灣航業公司	運旺投資公司 (原名台航投資公司)	採權益法之長期股權投資	陽明海運公司、富利榮公司	(註三)	10,475	\$ 82,759	-	\$ -	5,264	\$ 181,072	\$ 152,460	\$ 28,612	\$ 342,324	5,211	\$ 272,623
	復華精銳完全收益基金	公平價值變動列入損益之金融資產	-	-	12,929	136,656	-	-	12,929	137,947	136,656	1,291	-	-	-
運旺投資公司 (原名台航投資公司) (註二)	台灣航業公司	備供出售金融資產	陽明海運等公司	(註三)	11,926	301,728	8,138	314,192	10,903	309,114	86,595	222,519	(9,896)	9,161	519,429

註一：包括金融商品未實現損益、庫藏股轉回及按權益法認列投資利益。

註二：於九十六年三月因處分股權致喪失控制能力。

註三：陽明海運自九十六年十一月十五日起與母公司董事逾半數相同，另富利榮為母公司法人董事。

台灣航業股份有限公司及其子公司

轉投資事業相關資訊

民國九十六年度

附表四

單位：新台幣仟元

投資公司名稱	被投資公司名稱	所 在 地 區	主要營業項目	原 始 投 資 金 額		年 底 持 有			被 投 資 公 司 本 年 度 利 益	本 公 司 認 列 之 投 資 利 益 ( 註 二 )	備 註
				期 末 餘 額	期 初 餘 額	仟 股 數	比 率 (%)	帳 面 金 額			
台灣航業公司	Tai Shing	Panama City, Panama	船舶租賃及買賣	\$ 3,921,447	\$ 3,921,447	-	100.00	\$ 5,061,382	\$ 529,764	\$ 529,764	(註一)
	Shin Wang	Monrovia City, Liberia	船舶租賃及買賣	32,500	-	-	100.00	501,514	474,593	474,593	(註一)
	運旺投資公司 (原名台航投資公司)	台 北	一般投資業	41,861	94,500	5,211	49.75	272,623	213,495	203,229	-

註一：編製合併報表時業已沖銷。

註二：帳列按權益法認列之投資利益 993,564 仟元，係已減除子公司處分母公司股票之處分利益視同庫藏股交易轉列資本公積 214,022 仟元後之淨額。

台灣航業股份有限公司及其子公司  
 母子公司間業務關係及重要交易往來情形  
 民國九十六及九十五年度

附表五

單位：新台幣仟元

九十六年度

編號	交易人名稱	交易往來對象	與交易人之關係	交易往來情形		佔合併總營收或總資產之比率	
				科目	金額		
0	台灣航業公司	Tai Shing	子公司	營業成本—租金	\$635,003	每艘船租金 3.4-11 仟美元/日，共九艘船按月支付	16%
				應收關係人款項	4,717	代收代付	-
1	Tai Shing	Shin Wang 台灣航業公司	子公司 母公司	應收關係人款項	1,088	代收代付	-
				營業收入—租金	635,003	每艘船租金 3.4-11 仟美元/日，共九艘船按月收取	16%
2	Shin Wang	Shin Wang	母公司相同	應付關係人款項	4,717	代收代付	-
				營業收入—租金	236,215	每艘船租金 3.4-11 仟美元/日，共四艘船按月收取	0.6%
				應收關係人款項	22,489	代收代付	0.2%
				營業成本—租金	236,215	每艘船租金 3.4-11 仟美元/日，共四艘船按月支付	0.6%
		Tai Shing	母公司相同	應付關係人款項	22,489	代收代付	0.2%
				應付關係人款項	1,088	代收代付	-
		台灣航業公司	母公司				

九十五年度

編號	交易人名稱	交易往來對象	與交易人之關係	交易往來情形		佔合併總營收或總資產之比率	
				科目	金額		
0	台灣航業公司	Tai Shing	子公司	營業成本—租金	\$665,117	每艘船租金 3.4-11 仟美元/日，共十艘船按月支付	20%
				應收關係人款項	358,298	代收代付	3.6%
	Tai Shing	台灣航業公司	母公司	營業收入—租金	665,117	每艘船租金 3.4-11 仟美元/日，共十艘船按月收取	20%
				應付關係人款項	358,298	代收代付	3.6%

註：上述交易於編製合併報表時，業已沖銷。

六、公司及其關係企業最近年度及截至年報刊印日止，發生財務週轉困難情事，對本公司財務狀況之影響：無。

## 柒、財務狀況及經營結果之檢討分析與風險事項

### 一、財務狀況

單位：新台幣仟元

項 目 \ 年 度	96.12.31	95.12.31	增 ( 減 ) 金 額	變 動 比 例 ( % )
流動資產	\$1,089,393	\$1,560,438	(\$ 471,045)	( 30)
固定資產	1,149,603	803,771	345,832	43
其他資產	930,895	1,062,528	( 131,633)	( 12)
資產總額	9,130,978	8,222,060	908,918	11
流動負債	782,583	733,943	48,640	7
長期負債	784,940	1,025,411	( 240,471)	( 23)
負債總額	1,725,332	1,914,563	( 189,231)	( 10)
股 本	4,172,945	4,172,945	-	-
資本公積	334,382	120,360	214,022	178
保留盈餘	2,445,608	1,678,602	767,606	46
股東權益淨額	7,405,646	6,307,497	1,098,149	17
重大變動項目說明：變動達 20% 以上者說明下 1. 流動資產減少，主要係公平價值變動列入損益之金融資產及應收關係人款項減少所致。 2. 固定資產增加，主要係購置拖船所致。 3. 長期負債減少，主要係償還應付公司債所致。 4. 資本公積增加，主要係子公司處分母公司股票獲利視同庫藏股之會計處理所致。 5. 保留盈餘減少，主要係獲利增加所致。				

## 二、經營結果

單位：新台幣仟元

項 目	年 度		增（減）金額	變 動 比例（%）
	96 年度	95 年度		
營業收入	\$2,354,439	\$ 2,266,811	\$ 87,628	4
營業成本	1,635,791	1,613,190	22,601	1
營業毛利	718,648	653,621	65,027	10
營業費用	164,854	157,691	7,163	5
營業利益	553,794	495,930	57,864	12
營業外收入及利益	1,190,033	694,307	495,726	71
營業外費用及損失	38,061	42,919	( 4,858)	( 11)
稅前利益	1,705,766	1,147,318	558,448	49
所得稅	164,400	90,000	74,400	83
列計會計原則變動累積影響數前淨利	1,541,366	1,057,318	484,048	46
會計原則變動累積影響數	-	6,238	( 6,238)	( 100)
純 益	1,541,366	1,063,556	477,810	45

增減比例變動分析說明：

- 營業外收入及利益、稅前利益、列計會計原則變動累積影響數前淨利及純益增加，主要係認列子公司投資利益增加所致。
- 所得稅增加，主要係獲利增加所致。

## 三、現金流量

### (一)最近年度現金流量變動情形分析

單位：新台幣仟元

期初現金 餘額	全年來自營業 活動淨現金 流量	全年 現金流出量	現金剩餘 (不足)數額	現金不足額之補救措施	
				投資計劃	理財計劃
202,515	1,557,627	(1,054,247)	705,895	-	-

1.九十六年度現金流量變動情形分析：

- 營業活動淨現金流入，主要係九十六年度獲利所致。
- 投資活動淨現金流出，主要係購置固定資產所致。
- 全年現金流出，主要係償還公司債及發放現金股利所致。

2.現金不足額之補救措施:無

(二)最近年度流動性不足之改善計畫：不適用。

(三)最近二年度流量性之分析



項 目	年 度	九十六年度	九十五年度	增(減)比率
現金流量比率(%)		199.04	10.41	1,812.01%
現金流量允當比率(%)		71.00	57.52	23.44%
現金再投資比率(%)		8.67	-	-
增減比例變動分析說明： 現金流量比率、現金流量允當比率及現金再投資比率增加，主要係營業活動之淨現金流量增加所致。				

(四)未來一年現金流動性分析

單位：新台幣仟元

期初現金 餘額	全年來自營業 活動淨現金 流量	全年 現金流出量	現金剩餘 (不足)數額	現金不足額之補救措施	
				投資計劃	理財計劃
705,895	2,713,726	(3,070,738)	348,883	-	-
1.本年度現金流量變動情形分析： (1)營業活動：主要係營運船舶增加及運價波動產生淨現金流入。 (2)投資活動：主要係增加長期股權投資產生之淨現金流出。 (3)融資活動：主要係償還借款及發放現金股利等現金流出產生。 2.預計現金不足額之補救措施及流動分析：無。					

#### 四、最近年度重大資本支出對財務業務之影響

##### 1. 重大資本支出之運用情形及資金來源

單位：新台幣仟元

計劃項目	實際或預期之 資金來源	實際或預期 完工日期	所需資 金總額	實際或預計資金運用情形				
				96 年度	97 年度	98~100 年度	101 年度	102 年度
新建輕便極限 型散裝船二 艘(註)	銀行借款	(1)第一船 101.09.30 (2)第二船 102.01.01	2,414,491	241,449	241,449	-	1,207,246	724,347

註：(1)本案係由本公司 100%轉投資之巴商台新海運有限公司投資，船價共 87.08 億日元，依美元兌日元之匯率=110，及美元兌新台幣之匯率=30.5 換算，投資金額約新台幣 2,414,491 仟元。

(2)第一船預定於 101 年第 3 季交船，第 2 船於 102 年第 1 季交船。

##### 2. 預期可能產生效益

單位：新台幣仟元

年 度	營 業 收 入	營 業 毛 利	營 業 利 益
101	49,410	13,176	9,882
102	395,280	105,408	79,056

#### 五、最近年度轉投資政策、其獲利或虧損之主要原因、改善計畫及未來一年投資計畫：

1. 最近年度轉投資政策：本公司轉投資係以核心能力作相關多角化的活動。
2. 轉投資獲利分析：本公司長期股權利益 96 年度為 1,207,586 仟元，投資效益與本公司預期相當。

#### 六、風險事項分析

##### (一)風險因素：

1. 利率、匯率變動、通貨膨脹情形對公司損益之影響及未來因應措施：  
有關匯率變動，本公司採用淨外匯部位避險方式，經由外幣收支相抵規避匯率變動之風險。利率方面，承作部分 IRS，規避利率波動風險。
2. 從事高風險、高槓桿投資、資金貸與他人、背書保證及衍生性商品交易之政策、獲利或虧損之主要原因及未來因應措施：  
本公司並無從事高風險投資，各項投資皆經過謹慎評估後執行，另有關資金貸與他人及背書保證皆以 100%子公司為對象，衍生性金融商品之操作以避險為主，所有作業皆已經考慮風險狀況謹慎執行。
3. 未來研發計畫及預計投入之研發費用：  
本公司為船舶運輸業，並無具體之研發計畫，故不適用。
4. 國內外重要政策及法律變動對公司財務業務之影響及因應措施：無。
5. 科技改變及產業變化對公司財務業務之影響及因應措施：無。
6. 企業形象改變對企業危機管理之影響及因應措施：  
本公司一向秉持安全第一，顧客至上，提供優良海運服務為目標，善盡企業之社會責任，發揮良好企業形象。
7. 進行併購之預期效益、可能風險及因應措施：無。
8. 擴充廠房之預期效益及可能風險及因應措施：不適用。

9. 進貨或銷貨集中所面臨之風險：本公司進銷貨皆無過度集中之情形。
10. 董事、監察人或持股超過百分之十之大股東，股權之大量移轉或更換對公司之影響及風險及因應措施：無。
11. 經營權之改變對公司之影響及風險及因應措施：無。
12. 其他重要風險及因應措施：無。

(二) 訴訟或非訴訟事件：

1. 公司最近二年度及截至公開說明書刊印日止已判決確定或目前尚在繫屬中之訴訟、非訟或行政爭訟事件，其結果可能對股東權益或證券價格有重大影響者，應揭露其系爭事實、標的金額、訴訟開始日期、主要涉訟當事人及目前處理情形：

系爭事實	中國航運(股)公司對本公司96年02月09日第20屆第21次董事會決議，與陽明海運(股)公司進行換股案提請假處分強制執行事件
標的金額	無
訴訟開始日期	96年02月26日
主要涉訟當事人	台灣航業(股)公司兼法定代理人 黃仁宗 黃仁宗 張義源 李龍文 交通部法定代理人 蔡 堆
目前處理情形	原告已撤回執行，對本公司股東權益或證券價格應無重大影響。

系爭事實	中國航運(股)公司向法院提請確認本公司96年02月09日第20屆第21次董事會有關與陽明海運(股)公司進行換股案之決議無效
標的金額	無
訴訟開始日期	96年02月26日
主要涉訟當事人	台灣航業(股)公司兼法定代理人 黃仁宗 黃仁宗 張義源 李龍文 陳春銅 呂文雄 富利榮投資(股)公司兼法定代理人 蔡蔣源 交通部法定代理人 蔡 堆
目前處理情形	本公司與陽明海運董事會決議中止股份交換案，對本公司股東權益或證券價格應無重大影響。

系爭事實	96年度訴字第10288號：中國航運(股)公司向臺灣台北地方法院提起撤銷本公司96年11月15日股東會決議等訴訟
標的金額	無
訴訟開始日期	96年12月20日
主要涉訟當事人	台灣航業(股)公司 法定代理人：黃仁宗 張義源 李龍文 辛江霖 范植谷 林鵬良 陳榮泉 林淑媛 葉登男
目前處理情形	目前法院仍在審理中，但對本公司股東權益或證券價格應無重大影響。

2. 公司董事、監察人、總經理、實質負責人、持股比例超過百分之十之大股東及從屬公司，最近二年度及截至公開說明書刊印日止已判決確定或目前尚在繫屬中之訴訟、非訟或行政爭訟事件，其結果可能對公司股東權益或證券價格有重大影響者：同前項。
3. 公司董事、監察人、經理人及持股比例超過百分之十之大股東，最近二年度及截至公開說明書刊印日止發生證券交易法第一百五十七條規定情事及公司目前辦理情形：無。

(三)公司董事、監察人、經理人及持股比例超過百分之十之大股東最近二年度及截至公開說明書刊印日止，如有發生財務週轉困難或喪失債信情事：無。

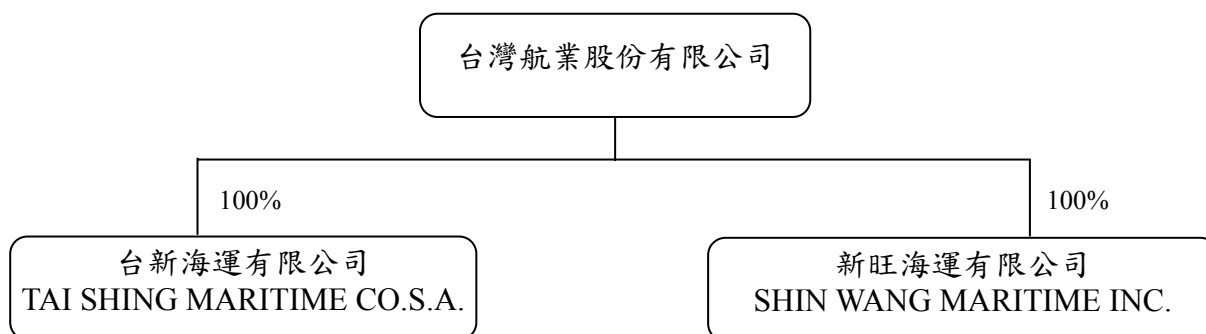
七、其他重要事項：無。

## 捌、特別記載事項

### 一、關係企業相關資料

#### (一)關係企業合併營業報告書

##### 1. 關係企業組織圖



##### 2. 關係企業基本資料

企業名稱	設立日期	地址	96.12.31 實收資本額	主要營業或生產項目
TAI SHING MARITIME CO.S.A	87.09.29	巴拿馬	US\$117,386 仟元	海運經營及海運代理業
SHIN WANG MARITIME INC.	96.01.02	賴比瑞亞	US\$1,000 仟元	海運經營及海運代理業

3. 推定為有控制與從屬關係者，其相同股東資料：無

##### 4. 關係企業所營業務及其相互之關聯

96年12月31日

行業別	關係企業名稱	與其他關係企業經營業務之關聯
海運經營業	TAI SHING MARITIME CO.S.A	其所屬船舶中部份以論時租約方式出租予台航公司及新旺公司。
海運經營業	SHIN WANG MARITIME INC.	其營運船舶，以論時租約方式承租自台新公司。

5. 關係企業董事、監察人及總經理

單位：股；%

企業名稱	職稱	姓名或代表人	持有股份	
			股數	持股比率
TAI SHING MARITIME CO.S.A	董事長	台灣航業股份有限公司 (代表人：黃仁宗)	100	100
	董事	台灣航業股份有限公司 (代表人：張義源)	100	100
	董事	台灣航業股份有限公司 (代表人：韓志揚)	100	100
	董事	台灣航業股份有限公司 (代表人：陳籐)	100	100
	董事	台灣航業股份有限公司 (代表人：許蜀明)	100	100
SHIN WANG MARITIME INC.	董事長	台灣航業股份有限公司 (代表人：黃仁宗)	1	100
	董事	台灣航業股份有限公司 (代表人：張義源)	1	100
	董事	台灣航業股份有限公司 (代表人：李龍文)	1	100
	董事	台灣航業股份有限公司 (代表人：韓志揚)	1	100
	董事	台灣航業股份有限公司 (代表人：陳籐)	1	100
	董事	台灣航業股份有限公司 (代表人：許蜀明)	1	100
	董事	台灣航業股份有限公司 (代表人：吳勝清)	1	100

6. 關係企業營運概況

單位：美金仟元

企業名稱	(實收) 資本額	資產總值	負債總額	淨值	營業收入	營業利益	本期損益 (稅後)	每股盈餘 (稅後)
TAI SHING MARITIME CO.S.A	117,386	227,307	70,940	156,367	52,586	18,160	16,146	161.46
SHIN WANG MARITIME INC.	1,000	17,882	2,417	15,465	23,071	13,974	14,465	14,465

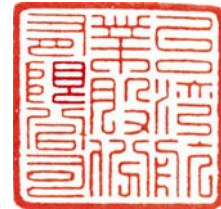
(二)關係企業合併報表

關係企業合併財務報表聲明書  
台灣航業股份有限公司

本公司民國九十六年度依「關係企業合併營業報告書關係企業合併財務報表及關係報告書編準則」應納入編製關係企業合併財務報表之公司與依財務會計準則公報第七號應納入編製母子公司合併財務報表之公司均相同，且關係企業合併財務報表所應揭露相關資訊於前揭母子公司合併財務報表中均已揭露，爰不再另行編製關係企業合併財務報表。

特此聲明

台灣航業股份有限公司



負責人：黃仁宗

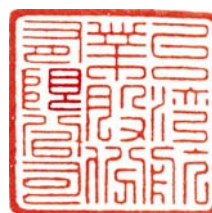


中華民國九十七年一月二十二日

- 二、最近年度及截至年報刊印日止，私募有價證券辦理情形：無。
- 三、最近年度及截至年報刊印日止，子公司持有或處分本公司股票情形：無
- 四、其他必要補充說明事項：無。
- 五、最近年度及截至年報刊印日止，發生證券交易法第三十六條第二項第二款所定對股東權益或證券價格有重大影響之事項：無。



台灣航業股份有限公司



董事長：黃仁宗

